



# USB-C KVM Dual Display Docking Station with Power Delivery

2x USB-C 3.2 Gen. 1 / 1x USB-A 3.0 Gen. 1 (BC 1.2) / 2x USB-A 3. Gen. 1  
1x HDMI / 1x DisplayPort / 1x Gigabit LAN / 1x Audio/Mic Jack



User guide • Gebrauchsanweisung • Mode d'emploi  
Manual de instrucciones • Manuale • Uživatelská příručka  
Instrukcje obsługi • Uživatelská příručka • Vartotojo vadovas  
Handleiding

P/N: C31DUALKVMDOCKPD

## EN

Please read the entire instruction manual carefully. Detailed manual is available on our website [www.i-tec.pro/en/](http://www.i-tec.pro/en/) in the tab „Manuals, drivers“. In case of any issues, please contact our technical support at: [support@itecproduct.com](mailto:support@itecproduct.com)

## DE

Bitte lesen Sie das gesamte Handbuch sorgfältig durch. Die ausführliche Gebrauchsanweisung ist auch auf unserer Webseite [www.i-tec.pro/de/](http://www.i-tec.pro/de/) unter „Benutzerhandbücher, Treiber“ bei diesem Produkt zu finden. Wenn Sie Probleme haben, kontaktieren Sie bitte unser Support-Team unter: [support@itecproduct.com](mailto:support@itecproduct.com)

## FR

Veuillez lire attentivement le manuel dans son intégralité. Un manuel détaillé est disponible sur notre site [www.i-tec.pro/fr/](http://www.i-tec.pro/fr/) sous l'onglet «Manuels, pilotes». Si vous avez des problèmes, veuillez contacter notre équipe support à [support@itecproduct.com](mailto:support@itecproduct.com)

## ES

Por favor, lea atentamente todo el manual. El manual detallado está disponible en nuestro sitio web, [www.i-tec.pro/es/](http://www.i-tec.pro/es/) bajo la pestaña “Manuales y controladores” de este producto. Si tiene algún problema, póngase en contacto con nuestro equipo de soporte en [support@itecproduct.com](mailto:support@itecproduct.com)

## IT

Leggere attentamente tutto il Libretto d'uso. Il Libretto d'uso è a disposizione anche sulla scheda “Manuali e strumenti” del nostro sito web: [www.i-tec.pro/it/](http://www.i-tec.pro/it/). In caso di problemi rivolgersi al supporto tecnico: [support@itecproduct.com](mailto:support@itecproduct.com)

## CZ

Prosíme o pečlivé přečtení celého manuálu. Podrobný manuál je k dispozici na našem webu [www.i-tec.pro](http://www.i-tec.pro) v záložce „Manuály, ovladače“ u tohoto produktu. V případě problému se můžete obrátit na naši technickou podporu:

**support@itecproduct.com**

## PL

Upewnij się, że uważnie przeczytałeś instrukcji obsługi. Szczegółowy podręcznik jest dostępny na naszej stronie internetowej [www.i-tec.pro/pl/](http://www.i-tec.pro/pl/) w zakładce „Instrukcje, sterowniki”. W razie jakichkolwiek problemów, skontaktuj się z naszym serwisem pod adresem:

**support@itecproduct.com**

## SK

Prosíme o dôkladné prečítanie celého manuálu. Podrobný manuál je k dispozícii tiež na našom webe [www.i-tec.pro](http://www.i-tec.pro) v záložke „Manuály, ovladače“ pri tomto produkte. V prípade problémov sa môžete obrátiť na našu technickú podporu:

**support@itecproduct.com**

## LT

Prašome įdėmiai perskaityti visą vadovą. Išsamų vadovą galite rasti mūsų svetainėje [www.i-tec.pro/en/](http://www.i-tec.pro/en/) šio produkto skyrelyje „Manuals, drivers“. Iškilus problemoms galite susisiekti su mūsų technine pagalba:

**support@itecproduct.com**

## NL

Wij vragen u vriendelijk om de volledige handleiding zorgvuldig door te lezen. Een gedetailleerde handleiding van dit product is beschikbaar op onze website [www.i-tec.pro/nl/](http://www.i-tec.pro/nl/) onder het tabblad “Handleidingen en drivers”. Mochten er zich problemen voordoen kunt u contact opnemen met ons supportcenter via **support@itecproduct.com**.

# USB-C Dual Display Docking Station with Power Delivery

ENGLISH.....	06–23
DEUTSCH.....	24–41
FRANÇAIS.....	42–59
ESPAÑOL.....	60–77
ITALIANO.....	78–95
ČESKY.....	96–113
POLSKI.....	114–131
SLOVENSKY.....	132–149
LIETUVOS.....	150–167
NEDERLANDS.....	168–185
WEEE.....	186–187
Declaration of Conformity.....	188–189
FCC.....	190



[www.i-tec.pro/en](http://www.i-tec.pro/en)

## **GLOSSARY OF TERMS**

- **Interface / port / connector / input / slot** - the place where two devices are physically connected.
- **Controller** - a semiconductor component (called a chipset) in a notebook/tablet that ensures the operation of one of the ports.
- **USB-C / USB Type-C** - is a new symmetrical connector and standard introduced by USB-IF in its USB 3.1 specification. Windows 10 (Microsoft), macOS X (Apple) and Chrome OS and Android (Google) introduced native support for this connector. It enables faster charging, power, so-called dual-role (not only host but also guest), support for so-called alternative modes - Alt Mode (DisplayPort, MHL, Thunderbolt 3, Power Delivery) and error notification via the device Billboard.
- **USB 3.2/USB 3.1/3.0/2.0** - standard for USB interface/port for connecting various USB devices. Various USB devices can be connected to the docking station or adapter using the USB Type-A interface. The USB Type B port is used to connect the dock or adapter to a laptop/tablet.
- **HDMI/Display Port** - A standard for a digital graphics interface/port used to connect monitors and other graphic display devices.
- **LAN (Local Area Network)** - local computer network, now the most common is the so-called Ethernet, which reaches a theoretical transfer rate of up to 1 Gbit/s at the docking station - the designation GLAN / RJ-45.
- **Audio** - a term for an audio input (microphone) or output device (headphones/speakers).
- **Switch Jack**- Designation of the port/jack for connecting a special button.

**CONNECTING A SPECIAL BUTTON TO THE DOCKING STATION:**

- Connect the 3.5mm jack to the 3.5mm port on the back of the dock

**IN CASE OF A PROBLEM WITH THE BUTTON CONNECTION:**

- Make sure the button is connected correctly (don't be afraid to use a lot of force, the button must be pushed in to the stop)
- In some cases it is necessary to rotate the jack to the correct position.
- If the button is inserted correctly, the input can be changed with this button, or the docking station can be switched off and on with this button.

**DOCKING STATION SPECIAL BUTTON FUNCTION:**

An external button connected to the rear 3.5mm switch port/jack can be used to:

1. To turn the docking station off and on (by long pressing the button).
2. Switching between inputs PC1 and PC2 (by short press of a button).

**THE FUNCTION BUTTON ON THE TOP OF THE DOCKING STATION:**

The button on the top of the docking station can be used to:

1. To turn the docking station off and on (by long pressing the button).
2. Switching between inputs PC1 and PC2 (by short press of a button).

**SPECIFICATIONS**

- 2x USB-C port for connection to a laptop or device with USB-C, USB4 or Thunderbolt™ 3/4
- Power: PC1 port - up to 100W (additional USB-C power adapter is required to power through this port)
- PC2 port - up to 65W
- Docking station technology: USB-C (MST)
- Video ports: 1x DisplayPort, 1x HDMI

### Resolution :

- USB-C/USB4/Thunderbolt™ 3/4 with DisplayPort 1.4 support without DSC support
- 1 monitor - 1x DP or 1x HDMI - up to 4K/60Hz
- 2 monitors - 1x DP + 1x HDMI - up to 2x 2560×1440/60Hz
- USB-C/USB4/Thunderbolt™ 3/4 with DisplayPort 1.2 support
- 1 monitor - 1x DP or 1x HDMI - up to 4K/30Hz
- 2 monitors - 1x DP + 1x HDMI - up to 2x 1920×1080/60Hz
- 2x USB 3.2 Gen 1 (5Gbps)
- 1x USB 3.2 Gen 1 (5Gbps) with fast charging support (BC 1.2)
- 1x USB-C power only (power pass-through for PC1 port)
- 2x USB-C 3.2 Gen 1 (5Gbps) with fast charging support (BC 1.2)
- 1x Ethernet GLAN RJ-45 port (ASIX AX88179)
- 1x 3.5mm audio combo jack
- 1x 3.5mm switch jack to connect a special external switch (this button can be used to turn the docking station on and off and to switch the input between PC1 and PC2)
- 1x power input (20V/6A)
- Power button to turn the docking station on/off and switch between inputs
- LED indication (indicating active input and docking station power on)
- Kensington lock support
- USB-C cable (100 cm)
- OS: Windows 10, 11, macOS, Android, Chrome OS, Linux and iPadOS
- Product dimensions 185 x 79 x 28 mm
- Product weight: 265g



**DESCRIPTION****Front panel:**

- 1 3.5mm combo jack
- 2 2x USB-C 3.2 Gen 1
- 3 USB 3.2 Gen 1 with fast charging support (BC 1.2)
- 4 Led indication
- 5 Button to turn the docking station on and off or to switch between PC1 and PC2 inputs

## i-tec USB-C Dual DP Display Dock with PD 65W/100W

### Back panel:



6. Kensington lock
7. Power input (20V/6A)
8. 2x USB-C port for connection to laptops or devices with USB-C, USB4 or Thunderbolt™ 3/4
9. 3.5mm switch jack to connect a special external switch (this button can be used to turn the docking station on and off and to switch the input between PC1 and PC2)
10. 1x DisplayPort
11. 1x HDMI
12. GLAN RJ-45 Port (ASIX AX88179)
13. 2x USB 3.2 Gen 1
14. USB-C Power delivery passthrough port to power the connected device in the PC1 port

## **SYSTEM REQUIREMENTS**

### **Hardware requirements:**

Hardware requirements:

- Devices with a free USB-C, USB4 or Thunderbolt™3/4 port

Power Delivery requirements:

- Devices with a free USB-C, USB4 or Thunderbolt™3/4 port with „Power Delivery“ support.

Video output requirements:

- Devices with a free USB-C port, USB4 with „DisplayPort Alternate Mode“ support, or Thunderbolt™ 3/4 port

### **Operating system:**

- Windows 10, 11, macOS, Android, ChromeOS , Linux and iPadOS.

## **INSTALLING DRIVERS IN WINDOWS 10/ 11**

*WARNING! If you do not install the ASIX drivers, the RJ-45 (Ethernet) may not work on your device.*

For Windows, download the drivers from our website **[www.i-tec.cz/setup](http://www.i-tec.cz/setup)** under the "Download" tab for this product. Start the installation from the downloaded file (asix), select the installation language and follow the on-screen instructions.

*In Windows 10/ 11, install drivers as the "Administrator" user. The screen may flicker during driver installation, this is a standard process. We recommend restarting your laptop/tablet after the installation is complete.*

## **HARDWARE INSTALLATION (CONNECTING THE DOCKING STATION TO THE LAPTOP/TABLET)**

- 1) Turn on your laptop/tablet and connect the power adapter to the docking station.
- 2) (Optional) Plug the dedicated switch button into the rear 3.5mm switch port. (This button can be used to turn the docking station on and off, switch between PC1 and PC2 inputs)
- 3) Plug the power adapter of the docking station into the AC 110 V / 230 V mains and hold the ON button.
- 4) Plug the USB-C cable into the USB-C port on the back panel of the dock
- 5) Plug the other end into an available USB-C or Thunderbolt™ 3/4 port on your device.
- 6) The automatic installation of ports on each system is then initiated.
- 7) After the installation is complete, restart your laptop/tablet.

In Windows, the LAN port appears in Start → Control Panel (View Small Icons) → Device Manager → Network Adapters as "**ASIX USB Ethernet**". Audio ports can be found in Start → Control Panel (View Small Icons) → Device Manager → Audio, Video and Game Controllers as "**USB Audio**".

If one of these devices is marked with a yellow "!" or "?", then the docking station is not installed correctly. In this case, disconnect the docking station, uninstall the existing drivers (see the section „Uninstalling Drivers“) and reinstall the latest drivers, which are available for download on our website [www.i-tec.pro/en](http://www.i-tec.pro/en) under the „Download“ tab for this product. Then reconnect the docking station to the laptop/tablet. In case of problems, you can contact our technical support: [support@itecproduct.com](mailto:support@itecproduct.com).

## **INSTALLING DRIVERS ON MAC OS X**

*WARNING! If you do not install the ASIX driver, the RJ-45 (Ethernet) may not work on your macOS device.*

Download the drivers from our website [www.i-tec.cz/setup](http://www.i-tec.cz/setup) under the „Download“ tab for this product and start the installation of: driver ASIX 88179

## **HARDWARE INSTALLATION (CONNECTING THE DOCKING STATION TO THE MACBOOK)**

- 1) Turn on your MacBook and connect the power adapter to the dock.
- 2) (Optional) Plug the dedicated switch button into the rear 3.5mm switch port. (This button can be used to turn the docking station on and off, switch between PC1 and PC2 inputs)
- 3) Plug the power adapter of the docking station into the AC 110 V / 230 V mains and press the ON button.
- 4) Plug the USB-C cable into the USB-C port on the back panel of the dock.
- 5) Plug the other end into a free USB-C or Thunderbolt™ 3/4 port on your device.
- 6) The automatic installation of the ports will then begin.
- 7) After the installation is complete, restart your MacBook.

## **INSTALLING DRIVERS ON OTHER OPERATING SYSTEMS**

These are available for download on our website under the „Download“ tab for this product or here: [www.i-tec.cz/setup](http://www.i-tec.cz/setup)

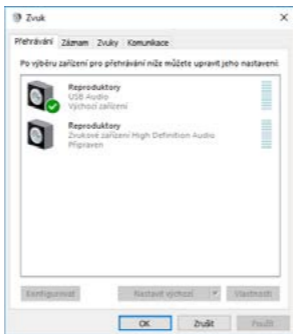
## **HDMI / DISPLAY PORT monitor connection**

Use an HDMI/DP cable to connect the monitor to the docking station. During installation of the additional monitor, the monitor on the laptop/tablet may flicker, which is a standard condition. The docking station offers the following graphic interfaces: **1x HDMI , 1x DisplayPort**



## **USING THE DOCKING STATION IN OS WINDOWS**

**Ad a)** Sound settings - allows you to set the sound (the settings are similar to Control Panel → Sound). For use, select 2-channel headphones and a microphone with a 3.5 mm jack. In audio devices, set „USB Audio“ as the default input and output device.



*Sound settings*

This can then be used to set up e.g. Skype.



*Audio settings for Skype*

**Ad b)** Advanced Configuration - click to display the settings for Display Resolution from Windows.



*Display resolution in Windows 10/11*

Now you can make the Extend and Mirror/Duplicate settings:

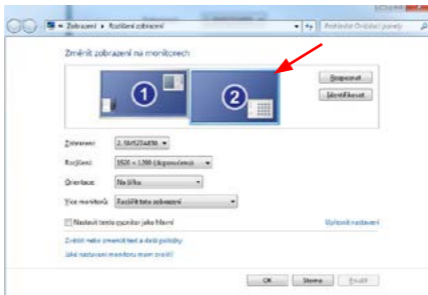
- **Extend mode:** on the screen, select Multiple monitors → Extend this view → OK.
- **Mirror / Duplicate mode:** on the screen, select Multiple monitors → Duplicate this view on the two monitors of your choice\* → OK.

\*Windows can duplicate an image on up to two monitors. The others must be either disabled or Extend

## i-tec USB-C Dual DP Display Dock with PD 65W/100W

Check the "Set this monitor as main" box to select the additional monitor as the main monitor.

Click and drag the second monitor to position it relative to the original monitor on your laptop/tablet as needed.



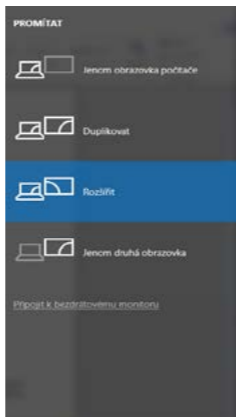
*Placement of one additional monitor  
in relation to the original laptop/tablet monitor*

**Standby / Hibernate mode and Video port** - after activating the laptop/tablet from Standby / Hibernate mode, the primary (original) monitor is displayed, so we recommend using the one integrated with the laptop/tablet as the primary monitor to log back into the system.

**Mirror mode** - the additional monitor is governed by the parameters of the original monitor in the system, i.e. if you set the Mirror mode and the original monitor has a resolution of 1280x1024, then the screen is transferred to the additional monitor at a maximum resolution of 1280x1024, even if you set it to a higher resolution.



You can also easily control the monitors using the keyboard option **"Windows" + P** (this keyboard shortcut is only functional from Windows 7 onwards).



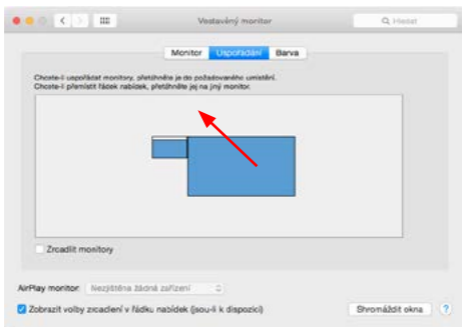
*Controlling the monitor in Windows 10/11*

## **USING THE DOCKING STATION IN MAC OS**

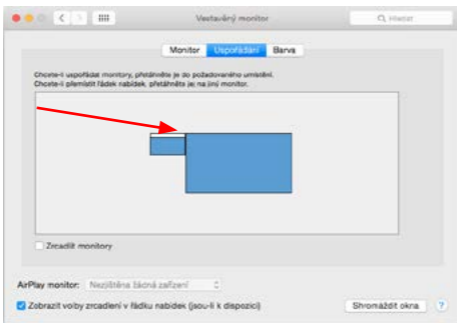
When you connect the monitor, the screen on your Mac will flicker, which is a standard condition. Once it has stabilized, you can make adjustments here: System Preferences-Monitors:



In the Layout tab and in the default mode (Expand), click and drag the new monitor as needed relative to the Mac's monitor. Selecting Mirror Monitors will change the mode to Mirror (the resolution of the monitors will automatically adjust to their parameters, setting the highest resolution possible on both monitors). Deselect Mirror Monitors to restore the Expand mode.

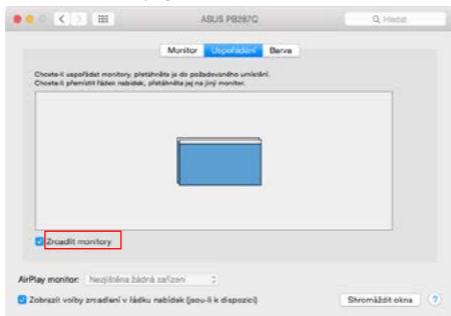


**Extend mode:** The arrow indicates the possibility of positioning the connected monitor relative to the Mac monitor.



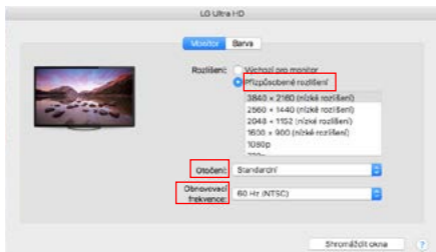
**Extend mode:** In this mode, you can select the Main Monitor by dragging the Menu Bar.

## i-tec USB-C Dual DP Display Dock with PD 65W/100W

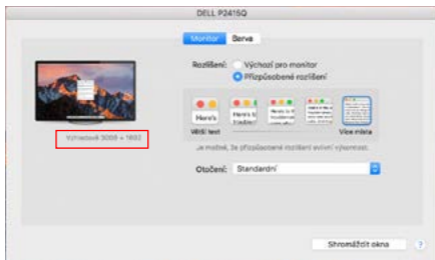


*Mirror mode: can only be used if it is offered by Mac.*

By selecting Gather Windows, you can choose the settings for the corresponding monitor - **Customized Resolution** (offers usable resolutions), Rotation (Standard, 90°, 180° and 270°) and **Refresh Rate** (if offered). Depending on the monitor being used, the following settings are available:



*Display variant 1*



### Display variant 2

*In Customized mode, click on the icon of your choice, the resolution will be described below the screen (here visually 3008x1692 = 4K@30Hz)*

Closed display mode - Working on a connected external monitor when the Mac monitor is tilted is only possible when the Mac is powered on and the mouse and keyboard are connected. More information here: <https://support.apple.com/en-en/HT201834>

*Most of the problems with screen refresh on the connected monitor after putting the Mac to sleep, after using the screensaver, after restarting the Mac, after turning the Mac off/on can be solved by using the On/Off switch or by disconnecting the dock USB cable from the Mac's USB port and reconnecting it after about 10s. After that, please wait for all peripherals to finish connecting.*

## **OTHER FUNCTIONS**

**Connecting USB devices** - After connecting USB devices to the USB 3.0 port of the docking station (USB external HDD, USB keyboard, USB mouse, USB Hub, USB graphics adapter), these devices are used in the standard way.

**Charging** - The docking station supports charging of connected USB mobile devices such as smartphones, e-book readers, media players, navigation devices and tablets. Simply connect the device to be charged with the original cable to the USB port of the docking station.

### **Audio**

The audio output device for listening via the graphic output needs to be set/verified here: **System Preferences-Sound-Output - Set USB Audio Device.**

The audio output devices for both headphones and monitor can be selected in **Open-Applications-Utilities-Audio MIDI.app** - click on "+" at the bottom left - **Create Multi Output Device** and select the desired outputs from the options on **Multi Output Device.**

*Most of the problems with the docking station and connected peripherals can be solved by using the On/Off switch or by disconnecting the USB cable of the docking station from the USB port of the laptop/tablet/Mac and reconnecting it after at least 10 seconds.*

**SAFETY INSTRUCTIONS FOR USING THE DOCKING STATION**

- Do not expose to extreme temperatures and humidity.
- Use the device on flat pads to avoid slipping and falling on the ground.
- Keep the drivers and manual for later use.

In cooperation with the service department:

- Check functionality after falling into water or on the ground.
- Verify functionality when the cover is cracked.
- Complain about the device not working according to the manual.

**FREQUENTLY ASKED QUESTIONS**

Available on our website [www.i-tec.pro/en/](http://www.i-tec.pro/en/) on the „FAQ“ tab of this product.

## **GLOSSAR DER BEGRIFFE**

- **Schnittstelle / Port / Anschluss / Eingang / Steckplatz** - die Stelle, an der zwei Geräte physisch miteinander verbunden sind.
- **Controller** - eine Halbleiterkomponente (Chipsatz genannt) in einem Notebook/Tablet, die den Betrieb eines der Anschlüsse gewährleistet.
- **USB-C / USB Typ-C** - ist ein neuer symmetrischer Anschluss und Standard, der von USB-IF in seiner USB 3.1-Spezifikation eingeführt wurde. Windows 10 (Microsoft), Mac OS X (Apple) und Chrome OS und Android (Google) haben native Unterstützung für diesen Anschluss eingeführt. Es ermöglicht schnelleres Laden, Stromversorgung, sogenannte Dual-Role (nicht nur Host sondern auch Guest), Unterstützung für sogenannte alternative Modi - Alt Mode (DisplayPort, MHL, Thunderbolt 3, Power Delivery) und Fehlerbenachrichtigung über das Geräte-Billboard.
- **USB 3.2/USB 3.1/3.0/2.0** - Standard für USB-Schnittstelle/Port zum Anschluss verschiedener USB-Geräte. Über die USB-Typ-A-Schnittstelle können verschiedene USB-Geräte an die Dockingstation oder den Adapter angeschlossen werden. Der USB-Typ-B-Anschluss wird verwendet, um die Dockingstation oder den Adapter mit einem Laptop/Tablet zu verbinden.
- **HDMI/Display Port** - Ein Standard für eine digitale Grafikschnittstelle, die zum Anschluss von Monitoren und anderen grafischen Anzeigegeräten verwendet wird.
- **LAN (Local Area Network)** - lokales Computernetzwerk, am weitesten verbreitet ist heute das sogenannte Ethernet, das an der Dockingstation eine theoretische Übertragungsrate von bis zu 1 Gbit/s erreicht - die Bezeichnung GLAN/RJ-45.



- **Audio** - ein Begriff für einen Audioeingang (Mikrofon) oder ein Ausgabegerät (Kopfhörer/Lautsprecher).
- **Switch Jack**- Bezeichnung des Ports/der Buchse für den Anschluss einer speziellen Taste.

### **ANSCHLIESSEN EINER SPEZIELLEN TASTE AN DIE DOCKINGSTATION:**

- Schließen Sie den 3,5-mm-Klinkenstecker an den 3,5-mm-Anschluss auf der Rückseite des Docks an.

### **IM FALLE EINES PROBLEMS MIT DER TASTENVERBINDUNG:**

- Vergewissern Sie sich, dass der Knopf richtig angeschlossen ist (scheuen Sie sich nicht, viel Kraft anzuwenden, der Knopf muss bis zum Anschlag eingedrückt werden)
- In manchen Fällen ist es erforderlich, den Wagenheber in die richtige Position zu drehen.
- Wenn die Taste richtig eingesteckt ist, kann mit dieser Taste der Eingang gewechselt werden, oder die Dockingstation kann mit dieser Taste aus- und eingeschaltet werden.

### **SONDERTASTENFUNKTION DER DOCKINGSTATION:**

Eine externe Taste, die an den hinteren 3,5-mm-Schalteranschluss angeschlossen ist, kann verwendet werden:

1. So schalten Sie die Dockingstation aus und ein (durch langes Drücken der Taste).
2. Umschalten zwischen den Eingängen PC1 und PC2 (durch einen kurzen Tastendruck).

### **DIE FUNKTIONSTASTE AUF DER OBERSEITE DER DOCKINGSTATION:**

Die Taste auf der Oberseite der Dockingstation kann verwendet werden, um:

1. To turn the docking station off and on (by long pressing the button. )
2. Switching between inputs PC1 and PC2 (by short press of a button. )

## **SPEZIFIKATIONEN**

- 2x USB-C-Anschluss für den Anschluss an einen Laptop oder ein Gerät mit USB-C, USB4 oder Thunderbolt™ 3/4
- Stromversorgung: PC1-Anschluss - bis zu 100 W (für die Stromversorgung über diesen Anschluss ist ein zusätzliches USB-C-Netzteil erforderlich)
- PC2-Anschluss - bis zu 65 W
- Dockingstation-Technologie: USB-C (MST)
- Video-Anschlüsse: 1x DisplayPort, 1x HDMI

### **Auflösung :**

- USB-C/USB4/Thunderbolt™ 3/4 mit DisplayPort 1.4-Unterstützung ohne DSC-Unterstützung
- 1 Monitor - 1x DP oder 1x HDMI - bis zu 4K/60Hz
- 2 Monitore - 1x DP + 1x HDMI - bis zu 2x 2560×1440/60Hz
- USB-C/USB4/Thunderbolt™ 3/4 mit DisplayPort 1.2-Unterstützung
- 1 Monitor - 1x DP oder 1x HDMI - bis zu 4K/30Hz
- 2 Monitore - 1x DP + 1x HDMI - bis zu 2x 1920×1080/60Hz
- 2x USB 3.2 Gen 1 (5Gbps)
- 1x USB 3.2 Gen 1 (5Gbps) mit Schnellladeunterstützung (BC 1.2)
- 1x nur USB-C-Stromversorgung (Stromdurchlass für PC1-Anschluss)
- 2x USB-C 3.2 Gen 1 (5Gbps) mit Schnellladeunterstützung (BC 1.2)
- 1x Ethernet GLAN RJ-45 Anschluss (ASIX AX88179)
- 1x 3,5-mm-Audio-Kombibuchse
- 1x 3,5-mm-Schalterbuchse zum Anschluss eines speziellen externen Schalters (mit dieser Taste kann die Dockingstation ein- und ausgeschaltet und der Eingang zwischen PC1 und PC2 umgeschaltet werden)
- 1x Stromeingang (20V/6A)
- Einschalttaste zum Ein- und Ausschalten der Dockingstation und zum Umschalten zwischen den Eingängen
- LED-Anzeige (zeigt den aktiven Eingang und die eingeschaltete Dockingstation an)

- Unterstützung des Kensington-Schlosses
- USB-C-Kabel (100 cm)
- OS: Windows 10, 11, macOS, Android, Chrome OS, Linux und iPadOS
- Produktabmessungen 185 x 79 x 28 mm
- Produktgewicht: 265g

## **BESCHREIBUNG**

### **Frontplatte:**



1. 3,5-mm-Kombibuchse
2. 2x USB-C 3.2 Gen 1
3. USB 3.2 Gen 1 mit Unterstützung für Schnellladung (BC 1.2)
4. Led-Anzeige
5. Taste zum Ein- und Ausschalten der Dockingstation oder zum Umschalten zwischen den Eingängen PC1 und PC2

## i-tec USB-C Dual DP Display Dock with PD 100 W

### Rückwand:



6. Kensington-Schloss
7. Leistungsaufnahme (20V/6A)
8. 2x USB-C-Anschluss für den Anschluss an Laptops oder Geräte mit USB-C, USB4 oder Thunderbolt™ 3/4
9. 3,5-mm-Schalterbuchse zum Anschluss eines speziellen externen Schalters (diese Taste kann zum Ein- und Ausschalten der Dockingstation und zum Umschalten des Eingangs zwischen PC1 und PC2 verwendet werden)
10. 1x DisplayPort
11. 1x HDMI
12. GLAN RJ-45-Anschluss (ASIX AX88179)
13. 2x USB 3.2 Gen 1
14. USB-C Power Delivery Passthrough-Port zur Stromversorgung eines angeschlossenen Geräts im PC1-Port

## **SYSTEMANFORDERUNGEN**

### **Hardware Anforderungen:**

Hardware-Anforderungen:

- Geräte mit einem freien USB-C-, USB4- oder Thunderbolt™3/4-Anschluss

Anforderungen an die Stromversorgung:

- Geräte mit einem freien USB-C-, USB4- oder Thunderbolt™3/4-Anschluss mit "Power Delivery"-Unterstützung.

Anforderungen an den Videoausgang:

- Geräte mit einem freien USB-C-Anschluss, USB4 mit "DisplayPort Alternate Mode"-Unterstützung oder Thunderbolt™ 3/4-Anschluss

### **Operationssystem:**

- Windows 10, 11, macOS, Android, ChromeOS , Linux and iPadOS.

## **INSTALLIEREN VON TREIBERN IN WINDOWS 10/ 11**

**WARNUNG!** Wenn Sie die ASIX-Treiber nicht installieren, funktioniert der RJ-45-Anschluss (Ethernet) auf Ihrem Gerät möglicherweise nicht.

Für Windows können Sie die Treiber von unserer Website **[www.i-tec.cz/setup](http://www.i-tec.cz/setup)** unter der Registerkarte "Download" für dieses Produkt herunterladen. Starten Sie die Installation aus der heruntergeladenen Datei (asix), wählen Sie die Installationsprache und folgen Sie den Anweisungen auf dem Bildschirm.

*Unter Windows 10/11 installieren Sie die Treiber als "Administrator"-Benutzer. Der Bildschirm kann während der Treiberinstallation flackern, dies ist ein normaler Vorgang. Wir empfehlen Ihnen, Ihr Notebook/Tablet nach Abschluss der Installation neu zu starten.*

## **HARDWARE-INSTALLATION (ANSCHLUSS DER DOCKING-STATION AN DAS NOTEBOOK/TABLET)**

- 1) Schalten Sie Ihr Notebook/Tablet ein und schließen Sie den Netzadapter an die Dockingstation an.
- 2) (Optional) Stecken Sie den speziellen Umschaltknopf in den hinteren 3,5-mm-Umschaltanschluss. (Mit dieser Taste können Sie die Dockingstation ein- und ausschalten und zwischen den Eingängen PC1 und PC2 umschalten)
- 3) Stecken Sie den Netzadapter der Dockingstation in das 110 V / 230 V Wechselstromnetz und halten Sie die EIN-Taste gedrückt.
- 4) Stecken Sie das USB-C-Kabel in den USB-C-Anschluss an der Rückseite des Docks
- 5) Stecken Sie das andere Ende in einen freien USB-C- oder Thunderbolt™ 3/4-Anschluss an Ihrem Gerät.
- 6) Anschließend wird die automatische Installation der Ports auf jedem System eingeleitet.
- 7) Starten Sie Ihr Notebook/Tablet nach Abschluss der Installation neu.

Unter Windows erscheint der LAN-Anschluss unter Start → Systemsteuerung (Kleine Symbole anzeigen) → Gerätemanager → Netzwerkadapter als "ASIX USB Ethernet". Audioanschlüsse finden Sie unter Start → Systemsteuerung (Kleine Symbole anzeigen) → Geräte-Manager → Audio-, Video- und Gamecontroller als "USB-Audio".

Ist eines dieser Geräte mit einem gelben "!" oder "?", dann ist die Dockingstation nicht richtig installiert. Trennen Sie in diesem Fall die Dockingstation, deinstallieren Sie die vorhandenen Treiber (siehe Abschnitt "Deinstallation von Treibern") und installieren Sie die neuesten Treiber, die auf unserer Website [www.i-tec.cz](http://www.i-tec.cz) unter der Registerkarte "Download" für dieses Produkt zum Download bereitstehen. Verbinden Sie dann die Dockingstation wieder mit dem Laptop/Tablet. Bei Problemen können Sie sich an unseren technischen Support wenden: [support@itecproduct.com](mailto:support@itecproduct.com).

## **INSTALLATION VON TREIBERN UNTER MAC OS X**

*WARNUNG! Wenn Sie den ASIX-Treiber nicht installieren, funktioniert der RJ-45 (Ethernet)-Anschluss möglicherweise nicht auf Ihrem macOS-Gerät.*

Laden Sie die Treiber von unserer Website [www.i-tec.cz/setup](http://www.i-tec.cz/setup) unter der Registerkarte "Download" für dieses Produkt und starten Sie die Installation von: Treiber ASIX 88179

## **HARDWARE-INSTALLATION (ANSCHLIESSEN DER DOCKINGSTATION AN DAS MACBOOK)**

- 1) Schalten Sie Ihr MacBook ein und schließen Sie das Netzteil an die Dockingstation an.
- 2) (Optional) Stecken Sie den speziellen Umschaltknopf in den hinteren 3,5-mm-Umschaltanschluss. (Mit dieser Taste können Sie die Dockingstation ein- und ausschalten und zwischen den Eingängen PC1 und PC2 umschalten)
- 3) Stecken Sie den Netzadapter der Dockingstation in das 110 V / 230 V Wechselstromnetz und drücken Sie die ON-Taste.
- 4) Stecken Sie das USB-C-Kabel in den USB-C-Anschluss an der Rückseite des Docks.
- 5) Stecken Sie das andere Ende in einen freien USB-C- oder Thunderbolt™ 3/4-Anschluss an Ihrem Gerät.
- 6) Danach beginnt die automatische Installation der Ports.
- 7) Starten Sie Ihr MacBook neu, nachdem die Installation abgeschlossen ist.

## **INSTALLATION VON TREIBERN AUF ANDEREN BETRIEBSSYSTEMEN**

Diese stehen auf unserer Website unter der Registerkarte "Download" für dieses Produkt oder hier zum Download bereit: [www.i-tec.cz/setup](http://www.i-tec.cz/setup)

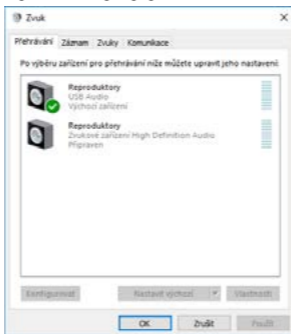
## **HDMI / DISPLAY PORT MONITORANSCHLUSS**

Verwenden Sie ein HDMI/DP-Kabel, um den Monitor mit der Dockingstation zu verbinden. Während der Installation des zusätzlichen Monitors kann der Bildschirm des Laptops/Tablets flackern, was ein normaler Zustand ist. Die Dockingstation bietet folgende Grafikschnittstellen: **1x HDMI , 1x DisplayPort**



## **VERWENDUNG DER DOCKING STATION IN OS WINDOWS**

**Ad a) Toneinstellungen** - hier können Sie den Ton einstellen (die Einstellungen sind ähnlich wie Systemsteuerung → Ton). Wählen Sie für die Verwendung einen 2-Kanal-Kopfhörer und ein Mikrofon mit 3,5 mm Klinke. Legen Sie unter Audiogeräte "USB Audio" als Standard-Eingangs- und Ausgangsgerät fest. .



*Ton-Einstellungen*



Diese kann dann z. B. für die Einrichtung von Skype verwendet werden.



*Audio-Einstellungen für Skype*

**Ad b) Erweiterte Konfiguration** - Klicken Sie darauf, um die Einstellungen für die Anzeigauflösung von Windows anzuzeigen.



*Bildschirmauflösung in Windows 10/11*

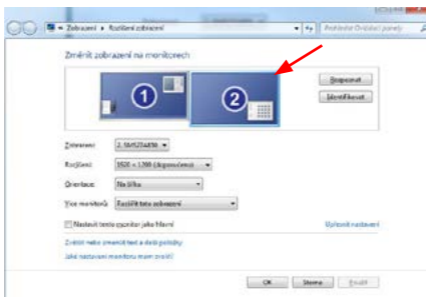
Nun können Sie die Einstellungen Erweitern und Spiegeln/Duplizieren vornehmen:

- **Erweiterungsmodus:** Wählen Sie auf dem Bildschirm Mehrere Monitore → Diese Ansicht erweitern → OK.
- **Spiegeln / Duplizieren:** Wählen Sie auf dem Bildschirm Mehrere Monitore → Duplizieren Sie diese Ansicht auf zwei Monitoren Ihrer Wahl\* → OK.

\*Windows kann ein Bild auf bis zu zwei Monitoren duplizieren. Die anderen müssen entweder deaktiviert oder auf Erweitern eingestellt sein.

## i-tec USB-C Dual DP Display Dock with PD 100 W

Aktivieren Sie das Kontrollkästchen "Diesen Monitor als Hauptmonitor festlegen", um den zusätzlichen Monitor als Hauptmonitor auszuwählen. Klicken Sie auf den zweiten Monitor und ziehen Sie ihn, um ihn im Verhältnis zum ursprünglichen Monitor auf Ihrem Laptop/Tablet zu positionieren.

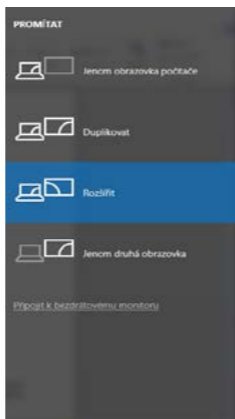


*Platzierung eines zusätzlichen Monitors im Verhältnis zum ursprünglichen Laptop-/Tablet-Monitor*

**Standby-/Ruhezustand und Videoanschluss** - nach dem Aktivieren des Laptops/Tablets aus dem Standby-/Ruhezustand wird der primäre (ursprüngliche) Monitor angezeigt. Wir empfehlen daher, den im Laptop/Tablet integrierten Monitor als primären Monitor zu verwenden, um sich wieder am System anzumelden.

**Spiegelungsmodus** - der zusätzliche Monitor richtet sich nach den Parametern des Originalmonitors im System, d.h. wenn Sie den Spiegelungsmodus einstellen und der Originalmonitor eine Auflösung von 1280x1024 hat, wird der Bildschirm mit einer maximalen Auflösung von 1280x1024 auf den zusätzlichen Monitor übertragen, auch wenn Sie eine höhere Auflösung einstellen.

Sie können die Monitore auch ganz einfach über die Tastenkombination "Windows" + P steuern (diese Tastenkombination ist erst ab Windows 7 verfügbar).



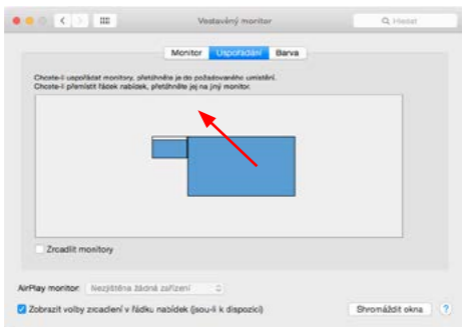
*Steuerung des Monitors in Windows 10/11*

## **VERWENDUNG DER DOCKING STATION IN MAC OS**

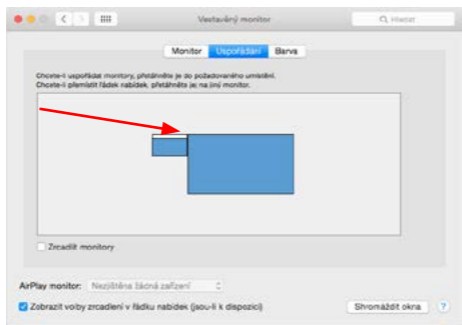
Wenn Sie den Monitor anschließen, flackert der Bildschirm Ihres Macs, was ein normaler Zustand ist. Sobald sie sich stabilisiert hat, können Sie hier Anpassungen vornehmen: **Systemeinstellungen-Monitore:**



Klicken Sie auf der Registerkarte Layout und im Standardmodus (Erweitern) auf den neuen Monitor und ziehen Sie ihn nach Bedarf relativ zum Mac-Monitor. Wenn Sie **“Monitore spiegeln”** auswählen, wird der Modus auf **“Spiegeln”** umgestellt (die Auflösung der Monitore wird automatisch an ihre Parameter angepasst, wobei auf beiden Monitoren die höchstmögliche Auflösung eingestellt wird). Deaktivieren Sie Mirror Monitors, um den Modus Expandieren wiederherzustellen.

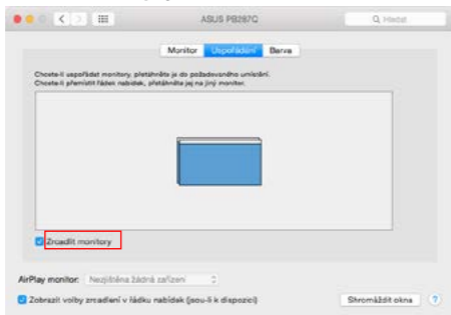


**Erweitern Sie den Modus:** Der Pfeil zeigt die Möglichkeit an, den angeschlossenen Monitor relativ zum Mac-Monitor zu positionieren.



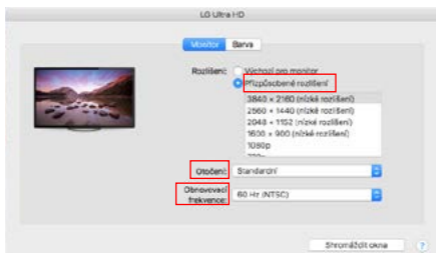
**Erweitern Sie den Modus:** In diesem Modus können Sie den Hauptmonitor auswählen, indem Sie die Menüleiste verschieben.

## i-tec USB-C Dual DP Display Dock with PD 100 W

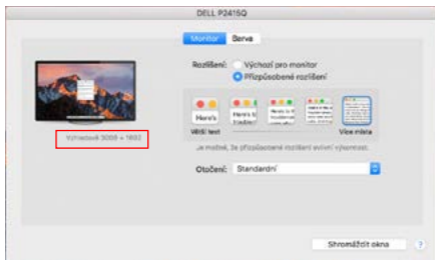


**Spiegelungsmodus:** kann nur verwendet werden, wenn er von Mac angeboten wird.

Indem Sie Gather Windows auswählen, können Sie die Einstellungen für den entsprechenden Monitor wählen - **Customized Resolution** (bietet nutzbare Auflösungen), **Rotation** (Standard, 90°, 180° und 270°) und **Refresh Rate** (falls angeboten). Je nach dem von Ihnen verwendeten Monitor sind diese Einstellungen wie folgt:



Variante 1 anzeigen



*Variante 2 anzeigen  
auf das Symbol Ihrer Wahl, die Auflösung wird unterhalb  
des Bildschirms beschrieben  
(hier visuell 3008x1692 = 4K@30Hz)*

Geschlossener Anzeigemodus - Das Arbeiten an einem angeschlossenen externen Monitor bei gekipptem Mac-Monitor ist nur möglich, wenn der Mac eingeschaltet ist und Maus und Tastatur angeschlossen sind. Weitere Informationen hier: <https://support.apple.com/cs-cz/HT201834>

*Die meisten Probleme mit der Bildschirmaktualisierung auf dem angeschlossenen Monitor nach dem Einschalten des Macs in den Ruhezustand, nach der Verwendung des Bildschirmschoners, nach dem Neustart des Macs und nach dem Aus- und Einschalten des Macs lassen sich mit dem Ein/Aus-Schalter oder durch Abziehen des USB-Kabels des Docks vom USB-Anschluss des Macs und erneutes Anschließen nach etwa 10 Sekunden beheben. Danach warten Sie bitte, bis der Anschluss aller Peripheriegeräte abgeschlossen ist.*

## **ANDERE FUNKTIONEN**

Anschließen von USB-Geräten - Nach dem Anschließen von USB-Geräten an den USB 3.0-Anschluss der Docking-Station (externe USB-Festplatte, USB-Tastatur, USB-Maus, USB-Hub, USB-Grafikkarte) werden diese Geräte auf die übliche Weise verwendet.

**Aufladen** - Die Dockingstation unterstützt das Aufladen von angeschlossenen USB-Mobilgeräten wie Smartphones, E-Book-Readern, Media-Playern, Navigationsgeräten und Tablets. Schließen Sie das zu ladende Gerät einfach mit dem Originalkabel an den USB-Anschluss der Dockingstation an.

### **Audio**

Das Audio-Ausgabegerät für das Abhören über den Grafikausgang muss hier eingestellt/überprüft werden: **Systemeinstellungen-Ton-Ausgang - USB-Audiogerät** einstellen.

Die Audioausgangsgeräte für Kopfhörer und Monitor können in Open-Applications-Utilities-**Audio MIDI.app** ausgewählt werden - klicken Sie unten links auf "+" - **Multi Output Device erstellen** und wählen Sie die gewünschten Ausgänge aus den Optionen auf Multi Output Device.

*Die meisten Probleme mit der Dockingstation und den angeschlossenen Peripheriegeräten lassen sich durch Betätigung des Ein-/Ausschalters oder durch Abziehen des USB-Kabels der Dockingstation vom USB-Anschluss des Laptops/Tablets/Macs und erneutes Anschließen nach mindestens 10 Sekunden beheben.*



## **SICHERHEITSHINWEISE ZUR BENUTZUNG DER DOCKINGSTATION**

- Nicht extremen Temperaturen und Feuchtigkeit aussetzen.
- Verwenden Sie das Gerät auf flachen Unterlagen, um ein Ausrutschen und Fallen auf dem Boden zu vermeiden.
- Bewahren Sie die Treiber und das Handbuch zur späteren Verwendung auf.

### **In Zusammenarbeit mit der Serviceabteilung:**

- Prüfen Sie die Funktionstüchtigkeit nach einem Sturz ins Wasser oder auf den Boden.
- Überprüfen Sie die Funktionstüchtigkeit, wenn die Abdeckung gesprungen ist.
- Beanstanden Sie, dass das Gerät nicht entsprechend der Bedienungsanleitung funktioniert.

## **HÄUFIG GESTELLTE FRAGEN**

Verfügbar auf unserer Webseite [www.i-tec.pro/de](http://www.i-tec.pro/de) auf der Registerkarte „FAQ“ dieses Produkts.

## **GLOSSAIRE DES TERMES**

- **Interface / port / connecteur / entrée / fente** - l'endroit où deux dispositifs sont physiquement connectés.
- **Contrôleur** - un composant semi-conducteur (appelé chipset) dans un ordinateur portable/tablette qui assure le fonctionnement de l'un des ports.
- **USB-C / USB Type-C** - est un nouveau connecteur symétrique et une norme introduite par l'USB-IF dans sa spécification USB 3.1. Windows 10 (Microsoft), Mac OS X (Apple) et Chrome OS et Android (Google) ont introduit un support natif pour ce connecteur. Il permet une charge plus rapide, l'alimentation, ce qu'on appelle le double rôle (non seulement hôte mais aussi invité), la prise en charge de ce qu'on appelle les modes alternatifs - Alt Mode (DisplayPort, MHL, Thunderbolt 3, Power Delivery) et la notification des erreurs via le panneau d'affichage de l'appareil.
- **USB 3.2/USB 3.1/3.0/2.0** - norme pour l'interface/le port USB permettant de connecter divers périphériques USB. Divers périphériques USB peuvent être connectés à la station d'accueil ou à l'adaptateur à l'aide de l'interface USB Type-A. Le port USB de type B est utilisé pour connecter la station d'accueil ou l'adaptateur à un ordinateur portable/une tablette.
- **HDMI/Port d'affichage** - Une norme pour une interface/un port graphique numérique utilisé pour connecter des moniteurs et d'autres dispositifs d'affichage graphique.
- **LAN (Local Area Network)** - réseau informatique local, aujourd'hui le plus courant est le réseau dit Ethernet, qui atteint un taux de transfert théorique allant jusqu'à 1 Gbit/s au niveau de la station d'accueil - désignation GLAN / RJ-45.
- **Audio** - terme désignant un dispositif d'entrée (microphone) ou de sortie (casque/enceintes) audio.
- **Switch Jack**- Désignation du port/jack pour la connexion d'un bouton spécial.

**CONNEXION D'UN BOUTON SPÉCIAL À LA STATION D'ACCUEIL :**

- Connectez la prise 3,5 mm au port 3,5 mm situé à l'arrière de la station d'accueil.

**EN CAS DE PROBLÈME AVEC LA CONNEXION DU BOUTON :**

- Assurez-vous que le bouton est correctement connecté (n'ayez pas peur d'utiliser beaucoup de force, le bouton doit être enfoncé jusqu'à la butée).
- Dans certains cas, il est nécessaire de faire pivoter le vérin pour le mettre dans la bonne position.
- Si le bouton est correctement inséré, il est possible de modifier l'entrée avec ce bouton ou d'éteindre et d'allumer la station d'accueil avec ce bouton.

**FONCTION DES BOUTONS SPÉCIAUX DE LA STATION D'ACCUEIL :**

Un bouton externe connecté au port/jack de commutation arrière de 3,5 mm peut être utilisé pour :

1. Pour éteindre et allumer la station d'accueil  
(en appuyant longuement sur le bouton.)
2. Commutation entre les entrées PC1 et PC2  
(par une courte pression sur un bouton).

**LE BOUTON DE FONCTION SITUÉ SUR LE DESSUS DE LA STATION D'ACCUEIL :**

The button on the top of the docking station can be used to:

1. Pour éteindre et allumer la station d'accueil  
(en appuyant longuement sur le bouton.)
2. Commutation entre les entrées PC1 et PC2  
(par une courte pression sur un bouton)

**SPÉCIFICATIONS**

- ports USB-C pour la connexion à un ordinateur portable ou à un appareil avec USB-C, USB4 ou Thunderbolt™ 3/4
- Alimentation : port PC1 - jusqu'à 100 W (un adaptateur d'alimentation USB-C supplémentaire est nécessaire pour l'alimentation par ce port).
- Port PC2 - jusqu'à 65W

## **i-tec USB-C Dual DP Display Dock with PD 100 W**

- Technologie de station d'accueil : USB-C (MST)
- Ports vidéo : 1 x DisplayPort, 1 x HDMI

### **Résolution :**

- USB-C/USB4/Thunderbolt™ 3/4 avec support DisplayPort 1.4 sans support DSC
- 1 moniteur - 1 x DP ou 1 x HDMI - jusqu'à 4K/60Hz
- 2 moniteurs - 1 x DP + 1 x HDMI - jusqu'à 2x 2560×1440/60Hz
- USB-C/USB4/Thunderbolt™ 3/4 avec support DisplayPort 1.2
- 1 moniteur - 1 x DP ou 1 x HDMI - jusqu'à 4K/30Hz
- 2 moniteurs - 1 x DP + 1 x HDMI - jusqu'à 2x 1920×1080/60Hz
- 2x USB 3.2 Gen 1 (5Gbps)
- 1x USB 3.2 Gen 1 (5Gbps) avec support de charge rapide (BC 1.2)
- 1x USB-C power only (passage de l'alimentation pour le port PC1)
- 2 x USB-C 3.2 Gen 1 (5Gbps) avec prise en charge de la charge rapide (BC 1.2)
- 1x port Ethernet GLAN RJ-45 (ASIX AX88179)
- 1 prise combinée audio de 3,5 mm
- 1 prise jack 3,5 mm pour connecter un interrupteur externe spécial (ce bouton peut être utilisé pour allumer et éteindre la station d'accueil et pour commuter l'entrée entre PC1 et PC2).
- 1x entrée d'alimentation (20V/6A)
- Bouton d'alimentation pour allumer/éteindre la station d'accueil et passer d'une entrée à l'autre.
- Indication LED (indiquant l'entrée active et la mise sous tension de la station d'accueil)
- Support de la serrure Kensington
- Câble USB-C (100 cm)
- Système d'exploitation : Windows 10, 11, macOS, Android, Chrome OS, Linux et iPadOS
- Dimensions du produit 185 x 79 x 28 mm
- Poids du produit : 265g

**DESCRIPTION****Panneau avant :**

1. Prise combo 3,5 mm
2. 2 x USB-C 3.2 Gen 1
3. USB 3.2 Gen 1 avec prise en charge de la charge rapide (BC 1.2)
4. Indication lumineuse
5. Bouton pour allumer et éteindre la station d'accueil ou pour basculer entre les entrées PC1 et PC2

## i-tec USB-C Dual DP Display Dock with PD 100 W

### Panneau arrière :



6. Serrure de Kensington
7. Entrée d'alimentation (20V/6A)
8. 2x port USB-C pour la connexion à des ordinateurs portables ou à des appareils avec USB-C, USB4 ou Thunderbolt™ 3/4
9. Prise de commutateur de 3,5 mm pour connecter un commutateur externe spécial (ce bouton peut être utilisé pour allumer et éteindre la station d'accueil et pour commuter l'entrée entre PC1 et PC2).
10. 1x DisplayPort
11. 1x HDMI
12. Port RJ-45 GLAN (ASIX AX88179)
13. 2x USB 3.2 Gen 1
14. Port USB-C Power delivery passthrough pour alimenter un appareil connecté dans le port PC1.

## **EXIGENCES DU SYSTÈME**

Configuration matérielle requise :

- Appareils dotés d'un port USB-C, USB4 ou Thunderbolt™3/4 libre.

Exigences en matière d'alimentation électrique :

- Appareils dotés d'un port USB-C, USB4 ou Thunderbolt™3/4 libre avec prise en charge de " Power Delivery ".

Exigences en matière de sortie vidéo :

- Appareils dotés d'un port USB-C libre, d'un port USB4 avec prise en charge du " DisplayPort Alternate Mode " ou d'un port Thunderbolt™ 3/4.

### **Système d'exploitation :**

- Windows 10, 11, macOS, Android, ChromeOS , Linux and iPadOS.

## **INSTALLATION DE PILOTES DANS WINDOWS 10/ 11**

*AVERTISSEMENT ! Si vous n'installez pas les pilotes ASIX, le RJ-45 (Ethernet) peut ne pas fonctionner sur votre appareil.*

Pour Windows, téléchargez les pilotes depuis notre site Web **www.i-tec.cz/setup** sous l'onglet "Téléchargement" pour ce produit. Lancez l'installation à partir du fichier téléchargé (asix), sélectionnez la langue d'installation et suivez les instructions à l'écran.

*Sous Windows 10/ 11, installez les pilotes en tant qu'utilisateur "Administrateur". L'écran peut scintiller pendant l'installation du pilote, il s'agit d'un processus standard. Nous vous recommandons de redémarrer votre ordinateur portable/tablette une fois l'installation terminée.*

## **INSTALLATION MATÉRIELLE (CONNEXION DE LA STATION D'ACCUEIL À L'ORDINATEUR PORTABLE/TABLETTE)**

- 1) Allumez votre ordinateur portable/tablette et connectez l'adaptateur d'alimentation à la station d'accueil.
- 2) (Facultatif) Branchez le bouton de commutation dédié dans le port de commutation arrière de 3,5 mm. (Ce bouton peut être utilisé pour allumer et éteindre la station d'accueil, basculer entre les entrées PC1 et PC2)
- 3) Branchez l'adaptateur d'alimentation de la station d'accueil sur le secteur 110 V / 230 V et maintenez le bouton ON enfoncé.
- 4) Branchez le câble USB-C sur le port USB-C du panneau arrière de la station d'accueil.
- 5) Branchez l'autre extrémité sur un port USB-C ou Thunderbolt™ 3/4 disponible sur votre appareil.
- 6) L'installation automatique des ports sur chaque système est alors lancée.
- 7) Une fois l'installation terminée, redémarrez votre ordinateur portable/tablette.

Sous Windows, le port LAN apparaît dans Démarrer → Panneau de configuration (Afficher les petites icônes) → Gestionnaire de périphériques → Adaptateurs réseau sous le nom de "ASIX USB Ethernet". Les ports audio se trouvent dans Démarrer → Panneau de configuration (Afficher les petites icônes) → Gestionnaire de périphériques → Contrôleurs audio, vidéo et de jeu en tant que "USB Audio".

Si l'un de ces dispositifs est marqué d'un " ! " ou " ? ", la station d'accueil n'est pas installée correctement. Dans ce cas, déconnectez la station d'accueil, désinstallez les pilotes existants (voir la section "Désinstallation des pilotes") et réinstallez les derniers pilotes, qui peuvent être téléchargés sur notre site Web [www.i-tec.pro/fr](http://www.i-tec.pro/fr) sous l'onglet "Téléchargement" pour ce produit. Puis rebranchez la station d'accueil à l'ordinateur portable/tablette. En cas de problème, vous pouvez contacter notre support technique : **support@itecproduct.com**.



## **INSTALLATION DE PILOTES SUR MAC OS X**

*AVERTISSEMENT ! Si vous n'installez pas le pilote ASIX, le RJ-45 (Ethernet) peut ne pas fonctionner sur votre appareil macOS.*

*Téléchargez les pilotes depuis notre site web [www.i-tec.cz/setup](http://www.i-tec.cz/setup) dans l'onglet "Télécharger" pour ce produit et commencez l'installation du pilote ASIX 88179*

## **INSTALLATION MATÉRIELLE (CONNEXION DE LA STATION D'ACCUEIL AU MACBOOK)**

- 1) Allumez votre MacBook et connectez l'adaptateur d'alimentation à la station d'accueil.
- 2) (En option) Branchez le bouton de commutation dédié dans le port de commutation arrière de 3,5 mm. (Ce bouton peut être utilisé pour allumer et éteindre la station d'accueil, basculer entre les entrées PC1 et PC2)
- 3) Branchez l'adaptateur d'alimentation de la station d'accueil sur le secteur 110 V / 230 V et appuyez sur le bouton ON.
- 4) Branchez le câble USB-C sur le port USB-C situé sur le panneau arrière de la station d'accueil.
- 5) Branchez l'autre extrémité sur un port USB-C ou Thunderbolt™ 3/4 libre de votre appareil.
- 6) L'installation automatique des ports commencera alors.
- 7) Une fois l'installation terminée, redémarrez votre MacBook

## **INSTALLATION DE PILOTES SUR D'AUTRES SYSTÈMES D'EXPLOITATION**

Ils peuvent être téléchargés sur notre site Web sous l'onglet "Téléchargement" pour ce produit ou ici: [www.i-tec.cz/setup](http://www.i-tec.cz/setup)

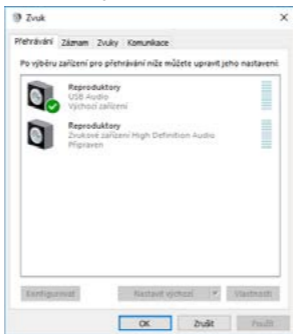
## **CONNEXION MONITEUR HDMI / DISPLAY PORT**

Utilisez un câble HDMI/DP pour connecter le moniteur à la station d'accueil. Pendant l'installation du moniteur supplémentaire, l'écran de l'ordinateur portable/de la tablette peut scintiller, ce qui est une condition standard. La station d'accueil offre les interfaces graphiques suivantes: **1x HDMI , 1x DisplayPort**



## **UTILISER LE DOCKING STATION DANS OS WINDOWS**

**Ad a) Paramètres du son** - permet de définir le son (les paramètres sont similaires à ceux du Panneau de configuration → Son). Pour l'utiliser, sélectionnez un casque à 2 canaux et un microphone avec une prise de 3,5 mm. Dans les périphériques audio, définissez "USB Audio" comme périphérique d'entrée et de sortie par défaut .



*Réglages du son*

Vous pouvez ensuite l'utiliser pour configurer Skype, par exemple.



*Paramètres audio pour Skype*

**Ad b) Configuration avancée** - cliquez pour afficher les paramètres de résolution d'affichage de Windows.



*Résolution d'affichage dans Windows 10/11*

Vous pouvez maintenant effectuer les réglages d'extension et de miroir/duplication :

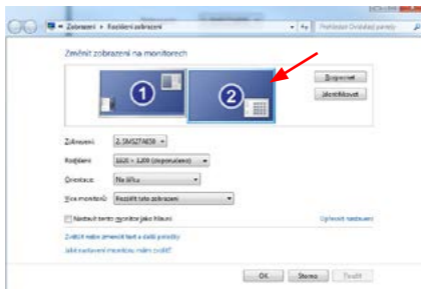
- Mode extension: à l'écran, sélectionnez Plusieurs moniteurs → Étendre cette vue → OK.
- Mode miroir / duplication : à l'écran, sélectionnez Moniteurs multiples → Dupliquer cette vue sur les deux moniteurs de votre choix\* → OK.

\*Windows peut dupliquer une image sur un maximum de deux moniteurs. Les autres doivent être soit désactivés soit étendus

## i-tec USB-C Dual DP Display Dock with PD 100 W

Cochez la case “Définir ce moniteur comme principal” pour sélectionner le moniteur supplémentaire comme moniteur principal.

Cliquez et faites glisser le deuxième écran pour le positionner par rapport à l'écran original sur votre ordinateur portable/tablette, selon les besoins.

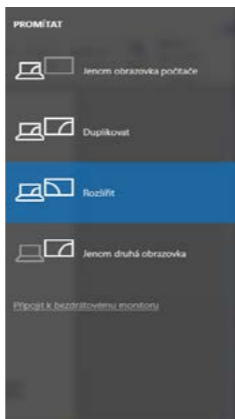


*Placement d'un écran supplémentaire par rapport à l'écran original de l'ordinateur portable/de la tablette*

**Mode veille/veille prolongée et port vidéo** - après avoir activé l'ordinateur portable/la tablette à partir du mode veille/veille prolongée, le moniteur principal (d'origine) s'affiche, nous recommandons donc d'utiliser celui qui est intégré à l'ordinateur portable/la tablette comme moniteur principal pour se reconnecter au système.

**Mode miroir** - le moniteur supplémentaire est régi par les paramètres du moniteur d'origine dans le système, c'est-à-dire que si vous définissez le mode miroir et que le moniteur d'origine a une résolution de 1280x1024, l'écran est transféré sur le moniteur supplémentaire à une résolution maximale de 1280x1024, même si vous le définissez à une résolution supérieure.

Vous pouvez aussi facilement contrôler les moniteurs en utilisant l'option clavier "Windows" + P (ce raccourci clavier n'est fonctionnel qu'à partir de Windows 7).



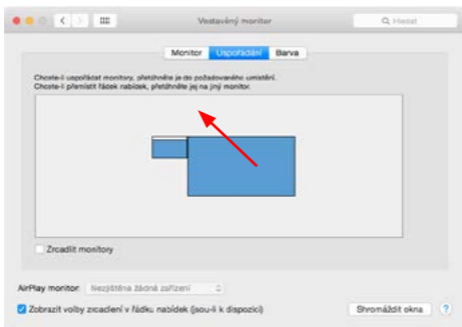
*Contrôle de l'écran dans Windows 10/11*

## **UTILISATION DE LA DOCKING STATION DANS MAC OS**

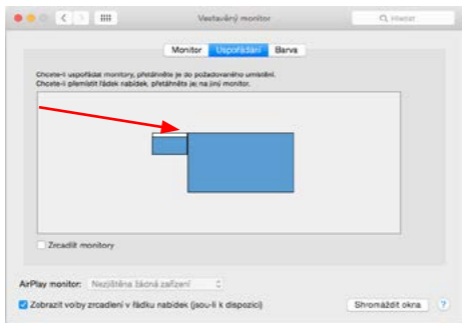
Lorsque vous connectez le moniteur, l'écran de votre Mac vacille, ce qui est une condition standard. Une fois qu'il s'est stabilisé, vous pouvez faire des ajustements ici : **Préférences système - Moniteurs** :



*Dans l'onglet Disposition et dans le mode par défaut (Développeur), cliquez et faites glisser le nouveau moniteur comme nécessaire par rapport au moniteur Mac. En sélectionnant Mirror Monitors, le mode passe à Mirror (la résolution des moniteurs s'ajuste automatiquement à leurs paramètres, en définissant la résolution la plus élevée possible sur les deux moniteurs). Désélectionnez les moniteurs miroirs pour rétablir le mode étendu*

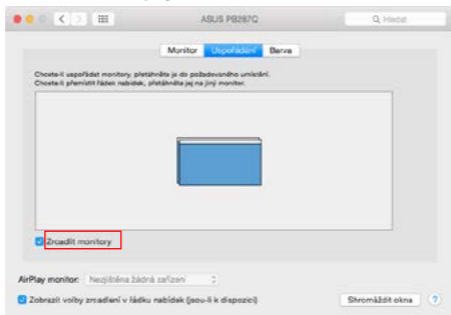


**Mode extension :** La flèche indique la possibilité de positionner le moniteur connecté par rapport au moniteur Mac.



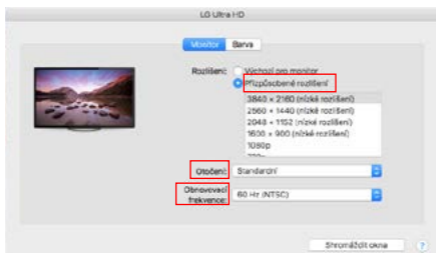
**Mode extension :** Dans ce mode, vous pouvez sélectionner le moniteur principal en faisant glisser la barre de menu.

## i-tec USB-C Dual DP Display Dock with PD 100 W



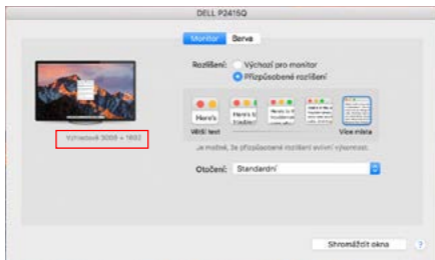
**Mode miroir** : ne peut être utilisé que s'il est proposé par le Mac.

En sélectionnant Rassembler les fenêtres, vous pouvez choisir les paramètres du moniteur correspondant - **Résolution personnalisée** (offre des résolutions utilisables), **Rotation** (Standard, 90°, 180° et 270°) et **Taux de rafraîchissement** (si offert). Selon le moniteur que vous utilisez, ces paramètres sont :



Variante d'affichage 1





### Variante d'affichage 2

En mode personnalisé, cliquez sur l'icône de votre choix, la résolution sera décrite en dessous de l'écran.

(ici visuellement 3008x1692 = 4K@30Hz)

Mode d'affichage fermé - Travailler sur un écran externe connecté lorsque l'écran du Mac est incliné n'est possible que lorsque le Mac est sous tension et que la souris et le clavier sont connectés. Plus d'informations ici : <https://support.apple.com/cs-cz/HT201834>

La plupart des problèmes de rafraîchissement de l'écran sur le moniteur connecté après avoir mis le Mac en veille, après avoir utilisé l'économiseur d'écran, après avoir redémarré le Mac, après avoir éteint/allumé le Mac peuvent être résolus en utilisant l'interrupteur On/Off ou en déconnectant le câble USB de la station d'accueil du port USB du Mac et en le reconnectant après environ 10s. Après cela, veuillez attendre que tous les périphériques aient fini de se connecter.

## **AUTRES FONCTIONS**

**Connexion de périphériques USB** - Après avoir connecté des périphériques USB au port USB 3.0 de la station d'accueil (disque dur externe USB, clavier USB, souris USB, hub USB, adaptateur graphique USB), ces périphériques sont utilisés de manière standard..

**Chargement** - La station d'accueil permet de charger les appareils mobiles USB connectés tels que les smartphones, les lecteurs de livres électroniques, les lecteurs multimédia, les appareils de navigation et les tablettes. Il suffit de connecter l'appareil à recharger avec le câble d'origine au port USB de la station d'accueil.

### **Audio**

Le périphérique de sortie audio pour l'écoute via la sortie graphique doit être défini/vérifié ici : **Préférences système - Son - Sortie - Définir le périphérique audio USB**.

Les périphériques de sortie audio pour le casque et le moniteur peuvent être sélectionnés dans **Open-Applications-Utilities-Audio MIDI.app** - cliquez sur «+» en bas à gauche - Créer un périphérique de sortie multiple et sélectionnez les sorties souhaitées dans les options du périphérique de sortie multiple.

*La plupart des problèmes liés à la station d'accueil et aux périphériques connectés peuvent être résolus en utilisant l'interrupteur Marche/Arrêt ou en débranchant le câble USB de la station d'accueil du port USB de l'ordinateur portable/tablette/Mac et en le rebranchant après au moins 10 secondes.*

## **CONSIGNES DE SÉCURITÉ POUR L'UTILISATION DE LA STATION D'ACCUEIL**

- Ne pas exposer à des températures et à une humidité extrêmes.
- Utilisez l'appareil sur des coussins plats pour éviter de glisser et de tomber sur le sol.
- Conservez les pilotes et le manuel pour une utilisation ultérieure.

### **En coopération avec le département de service ::**

- Vérifiez le fonctionnement après une chute dans l'eau ou sur le sol.
- Vérifiez la fonctionnalité lorsque le couvercle est fissuré.
- Se plaindre que l'appareil ne fonctionne pas conformément au manuel.

*Si vous avez d'autres questions ou des problèmes avec la station d'accueil, vous pouvez contacter notre support technique : **support@itecproduct.com**.*

## **GLOSARIO DE TÉRMINOS**

- **Controlador** - componente semiconductor (llamado chipset) de un portátil/tableta que garantiza el funcionamiento de uno de los puertos.
- **USB-C / USB Type-C** - es un nuevo conector simétrico y estándar introducido por USB-IF en su especificación USB 3.1. Windows 10 (Microsoft), Mac OS X (Apple) y Chrome OS y Android (Google) introdujeron soporte nativo para este conector. Permite una carga más rápida, alimentación, el llamado rol dual (no sólo anfitrión sino también invitado), soporte para los llamados modos alternativos - Alt Mode (DisplayPort, MHL, Thunderbolt 3, Power Delivery) y notificación de errores a través del Billboard del dispositivo.
- **USB 3.2/USB 3.1/3.0/2.0** -estándar de interfaz/puerto USB para conectar diversos dispositivos USB. Se pueden conectar varios dispositivos USB a la estación de acoplamiento o al adaptador mediante la interfaz USB tipo A. El puerto USB tipo B se utiliza para conectar la base o el adaptador a un portátil/tableta.
- **HDMI/Puerto de pantalla-** norma para una interfaz/puerto de gráficos digitales que se utiliza para conectar monitores y otros dispositivos de visualización de gráficos.
- **LAN (Local Area Network)** - red informática local, ahora la más común es la llamada Ethernet, que alcanza una tasa de transferencia teórica de hasta 1 Gbit/s en la estación de acoplamiento - la designación GLAN / RJ-45.
- **Audio** - término que designa una entrada de audio (micrófono) o un dispositivo de salida (auriculares/altavoces).
- **Switch Jack-** Designación del puerto/jack para conectar un botón especial.

**CONECTAR UN BOTÓN ESPECIAL A LA ESTACIÓN DE ACOPLAMIENTO:**

- Conecta la clavija de 3,5 mm al puerto de 3,5 mm de la parte posterior de la base.

**EN CASO DE UN PROBLEMA CON LA CONEXIÓN DEL BOTÓN:**

- Asegúrese de que el botón está conectado correctamente (no tenga miedo de usar mucha fuerza, el botón debe ser empujado hasta el tope)
- En algunos casos es necesario girar el gato hasta la posición correcta.
- Si el botón está correctamente insertado, se puede cambiar la entrada con este botón, o se puede apagar y encender la estación de acoplamiento con este botón.

**FUNCIÓN DE BOTÓN ESPECIAL DE LA ESTACIÓN DE ACOPLAMIENTO:**

Se puede utilizar un botón externo conectado al puerto/jack de conmutación posterior de 3,5 mm para:

1. Para apagar y encender la estación de acoplamiento (pulsando prolongadamente el botón).
2. Switching between inputs PC1 and PC2 (by short press of a button).

**THE FUNCTION BUTTON ON THE TOP OF THE DOCKING STATION:**

The button on the top of the docking station can be used to:

1. To turn the docking station off and on (by long pressing the button. )
2. Conmutación entre las entradas PC1 y PC2 (mediante una breve pulsación de un botón).

**EL BOTÓN DE FUNCIÓN EN LA PARTE SUPERIOR DE LA ESTACIÓN DE ACOPLAMIENTO:**

- 2 puertos USB-C para conectar a un portátil o dispositivo con USB-C, USB4 o Thunderbolt™ 3/4
- Alimentación: puerto PC1 - hasta 100W (se requiere un adaptador de alimentación USB-C adicional para alimentar a través de este puerto)
- Puerto PC2 - hasta 65W

## **i-tec USB-C Dual DP Display Dock with PD 100 W**

- Tecnología de la estación de acoplamiento: USB-C (MST)
- Puertos de vídeo: 1 DisplayPort, 1 HDMI
- PC2 port - up to 65W

### **Resolución :**

- USB-C/USB4/Thunderbolt™ 3/4 con soporte de DisplayPort 1.4 sin soporte de DSC
- 1 monitor - 1x DP o 1x HDMI - hasta 4K/60Hz
- 2 monitores - 1x DP + 1x HDMI - hasta 2x 2560×1440/60Hz
- USB-C/USB4/Thunderbolt™ 3/4 con soporte para DisplayPort 1.2
- 1 monitor - 1x DP o 1x HDMI - hasta 4K/30Hz
- 2 monitores - 1x DP + 1x HDMI - hasta 2x 1920×1080/60Hz
- 2x USB 3.2 Gen 1 (5Gbps)
- 1x USB 3.2 Gen 1 (5Gbps) con soporte de carga rápida (BC 1.2)
- 1x USB-C power only (paso de energía para el puerto PC1)
- 2x USB-C 3.2 Gen 1 (5Gbps) con soporte de carga rápida (BC 1.2)
- 1 puerto Ethernet GLAN RJ-45 (ASIX AX88179)
- 1 toma combinada de audio de 3,5 mm
- 1x toma de interruptor de 3,5 mm para conectar un interruptor externo especial (este botón puede utilizarse para encender y apagar la estación de acoplamiento y para cambiar la entrada entre PC1 y PC2)
- 1 entrada de alimentación (20V/6A)
- Botón de encendido para encender/apagar la estación de acoplamiento y cambiar de entrada
- Indicación LED (que indica la entrada activa y la alimentación de la estación de acoplamiento)
- Soporte de bloqueo Kensington
- Cable USB-C (100 cm)
- SO: Windows 10, 11, macOS, Android, Chrome OS, Linux y iPadOS
- Dimensiones del producto 185 x 79 x 28 mm
- Peso del producto: 265g

## DESCRIPCIÓN

### Panel frontal:



1. Toma combinada de 3,5 mm
2. 2x USB-C 3.2 Gen 1
3. USB 3.2 Gen 1 con soporte de carga rápida (BC 1.2)
4. Indicación de leds
5. Botón para encender y apagar la estación de acoplamiento o para cambiar entre las entradas PC1 y PC2

## i-tec USB-C Dual DP Display Dock with PD 100 W

### Panel trasero:



6. Cerradura Kensington
7. Entrada de alimentación (20V/6A)
8. 2 puertos USB-C para la conexión de portátiles o dispositivos con USB-C, USB4 o Thunderbolt™ 3/4
9. Toma de interruptor de 3,5 mm para conectar un interruptor externo especial (este botón puede utilizarse para encender y apagar la estación de acoplamiento y para cambiar la entrada entre PC1 y PC2)
10. 1x DisplayPort
11. 1x HDMI
12. Puerto GLAN RJ-45 (ASIX AX88179)
13. 2x USB 3.2 Gen 1
14. Puerto USB-C Power delivery passthrough para alimentar un dispositivo conectado en el puerto PC1



## **REQUISITOS DEL SISTEMA**

### **Requisitos de hardware:**

Requisitos de hardware::

- Dispositivos con un puerto USB-C, USB4 o Thunderbolt™3/4 libre

Requisitos de suministro de energía:

- Dispositivos con un puerto libre USB-C, USB4 o Thunderbolt™3/4 con soporte “Power Delivery”.

Requisitos de la salida de vídeo:

- Dispositivos con un puerto USB-C libre, USB4 con compatibilidad con el “modo alternativo de DisplayPort” o puerto Thunderbolt™ 3/4

### **Sistema operativo:**

- Windows 10, 11, macOS, Android, ChromeOS , Linux and iPadOS.

## **INSTALACIÓN DE DRIVERS EN WINDOWS 10/ 11**

*ADVERTENCIA Si no instala los controladores ASIX, es posible que el RJ-45 (Ethernet) no funcione en su dispositivo.*

Para Windows, descargue los controladores desde nuestro sitio web **[www.i-tec.cz/setup](http://www.i-tec.cz/setup)** en la pestaña “Download” para este producto. Inicie la instalación desde el archivo descargado (asix), seleccione el idioma de instalación y siga las instrucciones en pantalla.

*En Windows 10/ 11, instale los controladores como usuario “Administrador”. La pantalla puede parpadear durante la instalación del controlador, este es un proceso estándar. Se recomienda reiniciar el portátil/tableta una vez finalizada la instalación.*

## **INSTALACIÓN DEL HARDWARE (CONEXIÓN DE LA ESTACIÓN DE ACOPLAMIENTO AL PORTÁTIL/TABLETA))**

- 1) Enciende tu portátil/tableta y conecta el adaptador de corriente a la estación de acoplamiento.
- 2) (Opcional) Conecte el botón de conmutación dedicado en el puerto de conmutación posterior de 3,5 mm. (Este botón se puede utilizar para encender y apagar la estación de acoplamiento, cambiar entre las entradas PC1 y PC2)
- 3) Enchufe el adaptador de corriente de la estación de acoplamiento a la red de CA de 110 V / 230 V y mantenga pulsado el botón ON.
- 4) Conecta el cable USB-C en el puerto USB-C del panel trasero de la base.
- 5) Conecta el otro extremo a un puerto USB-C o Thunderbolt™ 3/4 disponible en tu dispositivo.
- 6) A continuación, se inicia la instalación automática de puertos en cada sistema.
- 7) Una vez finalizada la instalación, reinicie su portátil/tableta.

En Windows, el puerto LAN aparece en Inicio → Panel de control (Ver iconos pequeños) → Administrador de dispositivos → Adaptadores de red como “ASIX USB Ethernet”. Los puertos de audio se pueden encontrar en Inicio → Panel de control (Ver iconos pequeños) → Administrador de dispositivos → Controladores de audio, vídeo y juegos como “Audio USB”.

¡Si uno de estos dispositivos está marcado con un símbolo amarillo “!” o “?”, entonces la estación de acoplamiento no está instalada correctamente. En este caso, desconecte la estación de acoplamiento, desinstale los controladores existentes (consulte la sección “Desinstalación de controladores”) y vuelva a instalar los controladores más recientes, que están disponibles para su descarga en nuestro sitio web [www.i-tec.pro/en](http://www.i-tec.pro/en) en la pestaña “Descarga” de este producto. A continuación, vuelve a conectar la estación de acoplamiento al portátil/tableta. En caso de problemas, puede ponerse en contacto con nuestro soporte técnico: [support@itecproduct.com](mailto:support@itecproduct.com).

## **INSTALACIÓN DE CONTROLADORES EN MAC OS X**

*ADVERTENCIA Si no instala el controlador ASIX, es posible que el RJ-45 (Ethernet) no funcione en su dispositivo macOS.*

Descargue los controladores de nuestro sitio web [www.i-tec.cz/setup](http://www.i-tec.cz/setup) en la pestaña "Download" para este producto e inicie la instalación de: driver ASIX 88179

## **INSTALACIÓN DEL HARDWARE (CONEXIÓN DE LA ESTACIÓN DE ACOPLAMIENTO AL MACBOOK)**

- 1) Enciende tu MacBook y conecta el adaptador de corriente a la base.
- 2) (Opcional) Conecte el botón de conmutación dedicado en el puerto de conmutación posterior de 3,5 mm. (Este botón se puede utilizar para encender y apagar la estación de acoplamiento, cambiar entre las entradas PC1 y PC2)
- 3) Enchufe el adaptador de corriente de la estación de acoplamiento a la red de CA de 110 V / 230 V y pulse el botón ON.
- 4) Enchufa el cable USB-C en el puerto USB-C del panel trasero de la base.
- 5) Conecta el otro extremo a un puerto USB-C o Thunderbolt™ 3/4 libre de tu dispositivo.
- 6) A continuación, comenzará la instalación automática de los puertos.
- 7) Una vez finalizada la instalación, reinicie su MacBook.

## **INSTALACIÓN DE CONTROLADORES EN OTROS SISTEMAS OPERATIVOS**

Están disponibles para su descarga en nuestro sitio web en la pestaña "Download" de este producto o aquí: [www.i-tec.cz/setup](http://www.i-tec.cz/setup)

## **CONEXIÓN DE MONITOR HDMI / DISPLAY PORT**

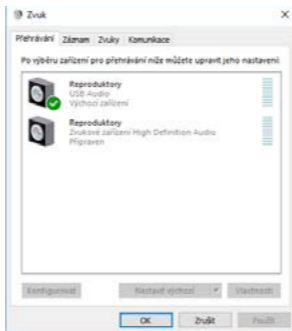
Utilice un cable HDMI/DP para conectar el monitor a la estación de acoplamiento. Durante la instalación del monitor adicional, el monitor del portátil/tableta puede parpadear, lo cual es una condición estándar. La estación de acoplamiento ofrece las siguientes interfaces gráficas:

**1x HDMI , 1x DisplayPort**



## **UTILIZANDO EL DOCKING STATION EN OS WINDOWS**

**Ad a)** Ajustes de sonido: permite configurar el sonido (los ajustes son similares a los del Panel de control → Sonido). Para su uso, seleccione unos auriculares de 2 canales y un micrófono con una toma de 3,5 mm. En los dispositivos de audio, establezca "Audio USB" como dispositivo de entrada y salida por defecto..



*Sound settings*

Esto se puede utilizar para configurar, por ejemplo, Skype.



### Audio settings for Skype

**Ad b) Configuración avanzada** - haga clic para mostrar la configuración de la resolución de pantalla de Windows..



### Resolución de la pantalla en Windows 10/11

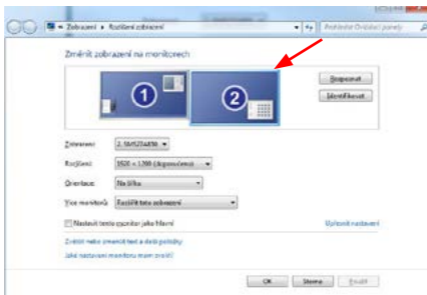
Ahora puede realizar los ajustes de Extender y Reflejar/Duplicar:

- Modo de ampliación: en la pantalla, seleccione Varios monitores → Ampliar esta vista → Aceptar.
- Modo Espejo / Duplicado: en la pantalla, seleccione Múltiples monitores → Duplicar esta vista en los dos monitores de su elección\* → Aceptar.

\*Windows puede duplicar una imagen hasta en dos monitores. Los demás deben estar deshabilitados o Extendidos

## i-tec USB-C Dual DP Display Dock with PD 100 W

Marque la casilla “Establecer este monitor como principal” para seleccionar el monitor adicional como monitor principal. Haz clic y arrastra el segundo monitor para colocarlo en relación con el monitor original de tu portátil/tableta según sea necesario.

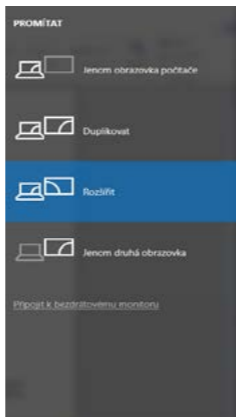


*Colocación de un monitor adicional en relación con el monitor original del portátil/tableta*

**Modo de espera / hibernación y puerto de vídeo:** tras activar el portátil/tableta desde el modo de espera / hibernación, se muestra el monitor primario (original), por lo que se recomienda utilizar el integrado en el portátil/tableta como monitor primario para volver a entrar en el sistema.

**Modo espejo:** el monitor adicional se rige por los parámetros del monitor original del sistema, es decir, si se establece el modo espejo y el monitor original tiene una resolución de 1280x1024, la pantalla se transfiere al monitor adicional con una resolución máxima de 1280x1024, aunque se establezca una resolución mayor.

También puedes controlar fácilmente los monitores mediante la opción de teclado **"Windows" + P** (este atajo de teclado sólo funciona a partir de Windows 7).



*Controlling the monitor in Windows 10/11*

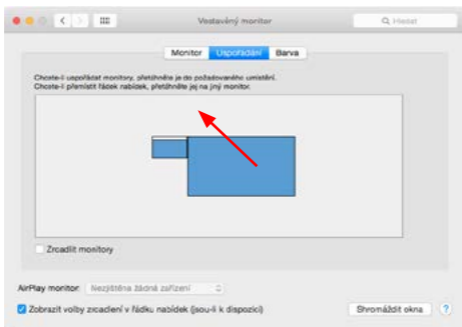
## **UTILIZANDO EL DOCKING STATION EN MAC OS**

Cuando conectes el monitor, la pantalla de tu Mac parpadeará, lo cual es una condición estándar. Una vez que se haya estabilizado, puedes hacer ajustes aquí: **Preferencias del sistema-Monitores:**

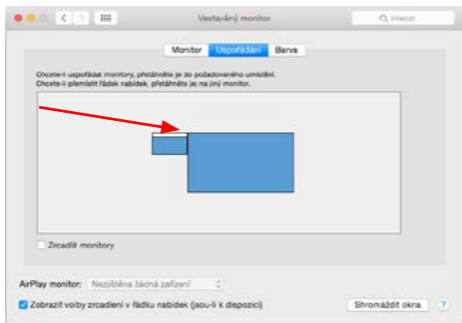


En la pestaña Diseño y en el modo por defecto (Expandir), haga clic y arrastre el nuevo monitor según sea necesario en relación con el monitor del Mac. Al seleccionar **Monitores Espejo**, el modo cambiará a Espejo (la resolución de los monitores se ajustará automáticamente a sus parámetros, estableciendo la mayor resolución posible en ambos monitores). Desmarque los monitores espejo para restaurar el modo de expansión.



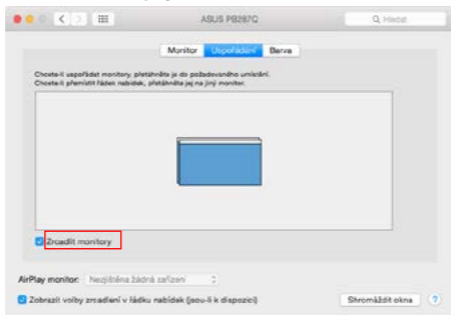


**Modo de extensión:** La flecha indica la posibilidad de posicionar el monitor conectado con respecto al monitor del Mac.



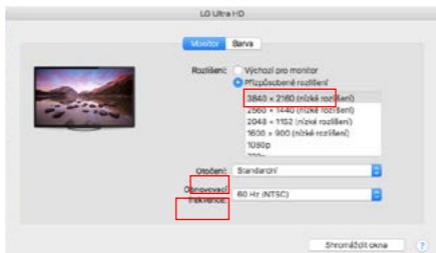
**Modo de extensión:** En este modo, puede seleccionar el monitor principal arrastrando la barra de menús.

## i-tec USB-C Dual DP Display Dock with PD 100 W

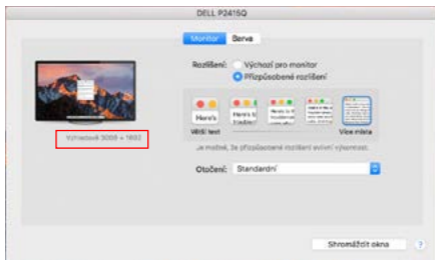


**Modo espejo:** sólo se puede utilizar si lo ofrece el Mac.

Al seleccionar Reunir Windows, puede elegir la configuración del monitor correspondiente: **Resolución personalizada** (ofrece resoluciones utilizables), **Rotación** (Estándar, 90°, 180° y 270°) y **Frecuencia de actualización** (si se ofrece). Dependiendo del monitor que utilices, estos ajustes son:



**Variante de visualización 1**



### Variante de visualización 2

*En el modo personalizado, haga clic en el icono de su elección, la resolución se describirá debajo de la pantalla (aquí visualmente 3008x1692 = 4K@30Hz)*

Modo de pantalla cerrada: trabajar en un monitor externo conectado cuando el monitor del Mac está inclinado sólo es posible cuando el Mac está encendido y el ratón y el teclado están conectados. Más información aquí: <https://support.apple.com/cs-cz/HT201834>

*La mayoría de los problemas con la actualización de la pantalla en el monitor conectado después de poner el Mac en reposo, después de usar el salvapantallas, después de reiniciar el Mac, después de apagar/encender el Mac pueden ser resueltos usando el interruptor de encendido/apagado o desconectando el cable USB del dock del puerto USB del Mac y volviéndolo a conectar después de unos 10s. Después, espere a que todos los periféricos terminen de conectarse.*

## **OTRAS FUNCIONES**

**Conexión de dispositivos USB** - Después de conectar los dispositivos USB al puerto USB 3.0 de la estación de acoplamiento (disco duro externo USB, teclado USB, ratón USB, Hub USB, adaptador gráfico USB), estos dispositivos se utilizan de forma estándar.

**Carga** - La estación de acoplamiento permite cargar los dispositivos móviles USB conectados, como smartphones, lectores de libros electrónicos, reproductores multimedia, dispositivos de navegación y tabletas. Sólo tienes que conectar el dispositivo que quieres cargar con el cable original al puerto USB de la estación de acoplamiento.

### **Audio**

El dispositivo de salida de audio para escuchar a través de la salida gráfica necesita ser ajustado/verificado aquí: Preferencias del Sistema-Sonido-Salida - Configurar dispositivo de audio USB.

Los dispositivos de salida de audio, tanto para los auriculares como para el monitor, pueden seleccionarse en Open-Applications-Utilities-Audio MIDI.app - haga clic en "+" en la parte inferior izquierda - Create Multi Output Device y seleccione las salidas deseadas en las opciones de **Multi Output Device**.

*La mayoría de los problemas con la estación de acoplamiento y los periféricos conectados pueden resolverse utilizando el interruptor de encendido/apagado o desconectando el cable USB de la estación de acoplamiento del puerto USB del portátil/tableta/Mac y volviéndolo a conectar después de al menos 10s.*

## **INSTRUCCIONES DE SEGURIDAD PARA EL USO DE LA ESTACIÓN DE ACOPLAMIENTO**

- No exponer a temperaturas y humedad extremas.
- Utilice el dispositivo sobre almohadillas planas para evitar resbalones y caídas en el suelo.
- Conserve los controladores y el manual para su uso posterior.

En colaboración con el servicio técnico:

- Compruebe el funcionamiento después de caer al agua o al suelo.
- Verificar el funcionamiento cuando la tapa está agrietada.
- Reclamar que el aparato no funciona según el manual.

## **PREGUNTAS FRECUENTES**

Disponible en nuestra página web [www.i-tec.pro/es](http://www.i-tec.pro/es), en la pestaña „FAQ“ de este producto.

## **GLOSSARIO DEI TERMINI**

- **Interfaccia / porta / connettore / ingresso / slot** - il punto in cui due dispositivi sono fisicamente collegati.
- **Controller** - un componente a semiconduttore (chiamato chipset) in un notebook/tablet che assicura il funzionamento di una delle porte.
- **USB-C / USB Type-C** - è un nuovo connettore simmetrico e uno standard introdotto da USB-IF nella sua specifica USB 3.1. Windows 10 (Microsoft), Mac OS X (Apple) e Chrome OS e Android (Google) hanno introdotto il supporto nativo per questo connettore. Consente una ricarica più rapida, l'alimentazione, il cosiddetto doppio ruolo (non solo host ma anche guest), il supporto delle cosiddette modalità alternative - Alt Mode (DisplayPort, MHL, Thunderbolt 3, Power Delivery) e la notifica degli errori tramite il Billboard del dispositivo.
- **USB 3.2/USB 3.1/3.0/2.0** - standard per interfaccia/porta USB per il collegamento di vari dispositivi USB. Alla docking station o all'adattatore è possibile collegare diversi dispositivi USB tramite l'interfaccia USB Type-A. La porta USB di tipo B viene utilizzata per collegare il dock o l'adattatore a un laptop/tablet.
- **HDMI/Porta di visualizzazione** - Uno standard per un'interfaccia/porta grafica digitale utilizzata per collegare monitor e altri dispositivi di visualizzazione grafica.
- **LAN (Local Area Network)** - rete locale di computer, oggi la più diffusa è la cosiddetta Ethernet, che raggiunge una velocità di trasferimento teorica fino a 1 Gbit/s alla docking station - la designazione GLAN / RJ-45.
- **Audio** - termine che indica un dispositivo di ingresso (microfono) o di uscita (cuffie/altoparlanti).

- **Switch Jack** - Designazione della porta/jack per il collegamento di un pulsante speciale.

### **COLLEGAMENTO DI UN PULSANTE SPECIALE ALLA DOCKING STATION:**

- Collegare il jack da 3,5 mm alla porta da 3,5 mm sul retro del dock.

### **IN CASO DI PROBLEMI CON IL COLLEGAMENTO DEL PULSANTE:**

- Assicuratevi che il pulsante sia collegato correttamente (non abbiate paura di usare molta forza, il pulsante deve essere spinto fino all'arresto).
- In alcuni casi è necessario ruotare il martinetto nella posizione corretta.
- Se il tasto è inserito correttamente, è possibile cambiare l'ingresso con questo tasto o spegnere e accendere la docking station con questo tasto.

### **FUNZIONE DEL PULSANTE SPECIALE DELLA DOCKING STATION:**

Un pulsante esterno collegato alla porta/jack di commutazione posteriore da 3,5 mm può essere utilizzato per:

1. Per spegnere e accendere la docking station (premendo a lungo il pulsante).
2. Commutazione tra gli ingressi PC1 e PC2 (premendo brevemente un pulsante).

### **IL PULSANTE DI FUNZIONE SULLA PARTE SUPERIORE DELLA DOCKING STATION:**

Il pulsante sulla parte superiore della docking station può essere utilizzato per:

1. Per spegnere e accendere la docking station (premendo a lungo il pulsante).
2. Commutazione tra gli ingressi PC1 e PC2 (premendo brevemente un pulsante).

## **SPECIFICHE TECNICHE**

- 2x porta USB-C per il collegamento a un laptop o a un dispositivo con USB-C, USB4 o Thunderbolt™ 3/4
- Alimentazione: porta PC1 - fino a 100 W (per l'alimentazione tramite questa porta è necessario un adattatore USB-C aggiuntivo)
- Porta PC2 - fino a 65W
- Tecnologia della docking station: USB-C (MST)
- Porte video: 1x DisplayPort, 1x HDMI

### **Risoluzione:**

- USB-C/USB4/Thunderbolt™ 3/4 con supporto DisplayPort 1.4 senza supporto DSC
- 1 monitor - 1x DP o 1x HDMI - fino a 4K/60Hz
- 2 monitor - 1x DP + 1x HDMI - fino a 2x 2560×1440/60Hz
- USB-C/USB4/Thunderbolt™ 3/4 con supporto DisplayPort 1.2
- 1 monitor - 1x DP o 1x HDMI - fino a 4K/30Hz
- 2 monitor - 1x DP + 1x HDMI - fino a 2x 1920×1080/60Hz
- 2x USB 3.2 Gen 1 (5Gbps)
- 1x USB 3.2 Gen 1 (5Gbps) con supporto alla ricarica rapida (BC 1.2)
- 1x USB-C solo alimentazione (passaggio di alimentazione per la porta PC1)
- 2x USB-C 3.2 Gen 1 (5Gbps) con supporto alla ricarica rapida (BC 1.2)
- 1x porta Ethernet GLAN RJ-45 (ASIX AX88179)
- 1x jack audio combo da 3,5 mm
- 1x jack di commutazione da 3,5 mm per collegare un interruttore esterno speciale (questo pulsante può essere utilizzato per accendere e spegnere la docking station e per commutare l'ingresso tra PC1 e PC2)
- 1x ingresso di alimentazione (20V/6A)
- Pulsante di accensione per accendere/spegnere la docking station e passare da un ingresso all'altro
- Indicazione LED (che indica l'ingresso attivo e l'accensione della docking station)



- Supporto per il lucchetto Kensington
- Cavo USB-C (100 cm)
- OS: Windows 10, 11, macOS, Android, Chrome OS, Linux e iPadOS
- Dimensioni del prodotto 185 x 79 x 28 mm
- Peso del prodotto: 265 g

## **DESCRIZIONE**

### **Pannello frontale:**



1. Jack combo da 3,5 mm
2. 2x USB-C 3.2 Gen 1
3. USB 3.2 Gen 1 con supporto per la ricarica rapida (BC 1.2)
4. Indicazione a led
5. Tasto per accendere e spegnere la docking station o per commutare tra gli ingressi PC1 e PC2

## i-tec USB-C Dual DP Display Dock with PD 100 W

### Pannello posteriore:



6. Serratura Kensington
7. Ingresso di alimentazione (20V/6A)
8. 2x porta USB-C per il collegamento a laptop o dispositivi con USB-C, USB4 o Thunderbolt™ 3/4
9. Jack di commutazione da 3,5 mm per collegare un interruttore esterno speciale (questo pulsante può essere utilizzato per accendere e spegnere la docking station e per commutare l'ingresso tra PC1 e PC2)
10. 1x DisplayPort
11. 1x HDMI
12. Porta GLAN RJ-45 (ASIX AX88179)
13. 2x USB 3.2 Gen 1
14. Porta USB-C Power delivery passthrough per alimentare il dispositivo collegato nella porta PC1

## **REQUISITI DI SISTEMA**

### **Requisiti hardware:**

Requisiti hardware:

- Dispositivi con una porta USB-C, USB4 o Thunderbolt™3/4 libera

Requisiti di alimentazione:

- Dispositivi con una porta USB-C, USB4 o Thunderbolt™3/4 libera con supporto "Power Delivery".

Requisiti di uscita video:

- Dispositivi con una porta USB-C libera, USB4 con supporto "DisplayPort Alternate Mode" o porta Thunderbolt™ 3/4

### **Operating system:**

- Windows 10, 11, macOS, Android, ChromeOS , Linux and iPadOS.

## **INSTALLAZIONE DEI DRIVER IN WINDOWS 10/ 11**

*ATTENZIONE! Se non si installano i driver ASIX, l'RJ-45 (Ethernet) potrebbe non funzionare sul dispositivo.*

Per Windows, scaricare i driver dal nostro sito Web [www.i-tec.cz/setup](http://www.i-tec.cz/setup) nella scheda "Download" per questo prodotto. Avviare l'installazione dal file scaricato (asix), selezionare la lingua di installazione e seguire le istruzioni sullo schermo.

*In Windows 10/11, installare i driver come utente "Amministratore". Lo schermo potrebbe sfarfallare durante l'installazione del driver; si tratta di un processo standard. Si consiglia di riavviare il portatile/tablet al termine dell'installazione.*

## **INSTALLAZIONE DELL'HARDWARE (COLLEGAMENTO DELLA DOCKING STATION AL LAPTOP/TABLET)**

- 1) Accendere il portatile/tablet e collegare l'adattatore di alimentazione alla docking station.
- 2) (Opzionale) Collegare il pulsante di commutazione dedicato alla porta di commutazione posteriore da 3,5 mm. (Questo pulsante può essere utilizzato per accendere e spegnere la docking station, per commutare tra gli ingressi PC1 e PC2)
- 3) Collegare l'adattatore di alimentazione della docking station alla rete di alimentazione CA 110 V / 230 V e tenere premuto il pulsante ON.
- 4) Collegare il cavo USB-C alla porta USB-C sul pannello posteriore del dock.
- 5) Collegare l'altra estremità a una porta USB-C o Thunderbolt™ 3/4 disponibile sul dispositivo.
- 6) Viene quindi avviata l'installazione automatica delle porte su ciascun sistema.
- 7) Al termine dell'installazione, riavviare il portatile/tablet.

In Windows, la porta LAN appare in Start → Pannello di controllo (Visualizza icone piccole) → Gestione periferiche → Adattatori di rete come **"ASIX USB Ethernet"**. Le porte audio si trovano in Start → Pannello di controllo (Visualizza icone piccole) → Gestione periferiche → Audio, video e controller di gioco come **"Audio USB"**.

Se uno di questi dispositivi è contrassegnato da un simbolo giallo "!" o "?", la docking station non è stata installata correttamente. In questo caso, scollegare la docking station, disinstallare i driver esistenti (vedere la sezione "Disinstallazione dei driver") e reinstallare i driver più recenti, disponibili per il download sul nostro sito web [www.i-tec.pro/it](http://www.i-tec.pro/it) nella scheda "Download" per questo prodotto. Quindi ricollegare la docking station al

laptop/tablet. In caso di problemi, è possibile contattare il nostro supporto tecnico: [support@itecproduct.com](mailto:support@itecproduct.com).

## **INSTALLAZIONE DEI DRIVER SU MAC OS X**

*ATTENZIONE! Se non si installa il driver ASIX, l'RJ-45 (Ethernet) potrebbe non funzionare sul dispositivo macOS.*

Scaricare i driver dal nostro sito web [www.i-tec.cz/setup](http://www.i-tec.cz/setup) sotto la scheda "Download" per questo prodotto e avviare l'installazione di: driver ASIX 88179

## **INSTALLAZIONE DELL'HARDWARE (COLLEGAMENTO DELLA DOCKING STATION AL MACBOOK)**

- 1) Accendere il MacBook e collegare l'adattatore di alimentazione al dock.
- 2) (Opzionale) Collegare il pulsante di commutazione dedicato alla porta di commutazione posteriore da 3,5 mm. (Questo pulsante può essere utilizzato per accendere e spegnere la docking station, per commutare tra gli ingressi PC1 e PC2)
- 3) Collegare l'adattatore di alimentazione della docking station alla rete di alimentazione CA 110 V / 230 V e premere il pulsante ON.
- 4) Collegare il cavo USB-C alla porta USB-C sul pannello posteriore del dock.
- 5) Collegare l'altra estremità a una porta USB-C o Thunderbolt™ 3/4 libera del dispositivo.
- 6) A questo punto inizierà l'installazione automatica delle porte.
- 7) Al termine dell'installazione, riavviare il MacBook.

## **INSTALLARE I DRIVER SU ALTRI SISTEMI OPERATIVI**

Sono disponibili per il download sul nostro sito web nella scheda "Download" per questo prodotto o qui: [www.i-tec.cz/setup](http://www.i-tec.cz/setup)

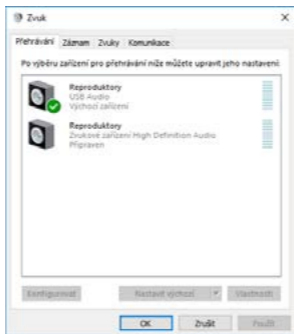
## **COLLEGAMENTO MONITOR HDMI / DISPLAY PORT**

Utilizzare un cavo HDMI/DP per collegare il monitor alla docking station. Durante l'installazione del monitor aggiuntivo, il monitor del laptop/tablet potrebbe sfarfallare, una condizione standard. La docking station offre le seguenti interfacce grafiche: **1x HDMI , 1x DisplayPort**



## **UTILIZZO DELLA DOCKING STATION IN OS WINDOWS**

**Ad a) Impostazioni audio:** consente di impostare il suono (le impostazioni sono simili a Pannello di controllo → Suono). Per l'uso, selezionare cuffie a 2 canali e un microfono con jack da 3,5 mm. In dispositivi audio, impostare “USB Audio” come dispositivo di ingresso e uscita predefinito. *Sound settings*



*Impostazioni audio*

Questo può essere utilizzato per configurare, ad esempio, Skype.



*Impostazioni audio per Skype*

**Ad b) Configurazione avanzata:** fare clic per visualizzare le impostazioni della Risoluzione dello schermo di Windows.



*Risoluzione del display in Windows 10/11*

A questo punto è possibile effettuare le impostazioni di Estensione e Specchio/Duplicazione:

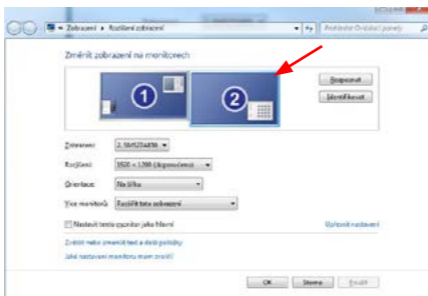
- Modalità di **estensione**: sullo schermo, selezionare Monitor multipli → Estendi questa vista → OK.
- Modalità **Specchio / Duplicazione**: sullo schermo, selezionare Monitor multipli → Duplica questa vista sui due monitor di vostra scelta\* → OK.

\*Windows può duplicare un'immagine su un massimo di due monitor. Gli altri devono essere disabilitati o estesi

## i-tec USB-C Dual DP Display Dock with PD 100 W

Selezionare la casella “Imposta questo monitor come principale” per selezionare il monitor aggiuntivo come monitor principale.

Fare clic e trascinare il secondo monitor per posizionarlo rispetto al monitor originale sul portatile/tablet, come necessario.



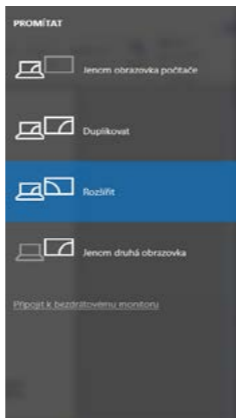
*Posizionamento di un monitor aggiuntivo rispetto al monitor del laptop/tablet originale*

**Modalità standby/ibernazione e porta video** - dopo aver attivato il portatile/tablet dalla modalità standby/ibernazione, viene visualizzato il monitor primario (originale), pertanto si consiglia di utilizzare quello integrato nel portatile/tablet come monitor primario per accedere nuovamente al sistema.

**Modalità speculare** - il monitor aggiuntivo è regolato dai parametri del monitor originale del sistema; ad esempio, se si imposta la modalità speculare e il monitor originale ha una risoluzione di 1280x1024, lo schermo viene trasferito al monitor aggiuntivo con una risoluzione massima di 1280x1024, anche se si imposta una risoluzione superiore.



È inoltre possibile controllare facilmente i monitor utilizzando l'opzione da tastiera **"Windows" + P** (questa scorciatoia da tastiera è funzionale solo a partire da Windows 7).



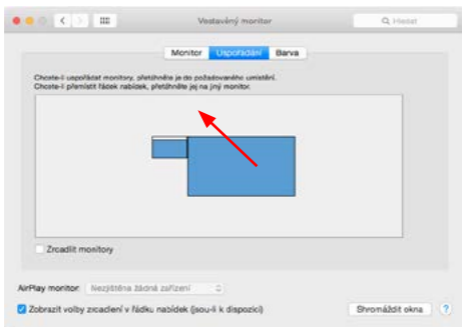
*Controllo del monitor in Windows 10/11*

## **UTILIZZO DI DOCKING STATION IN MAC OS**

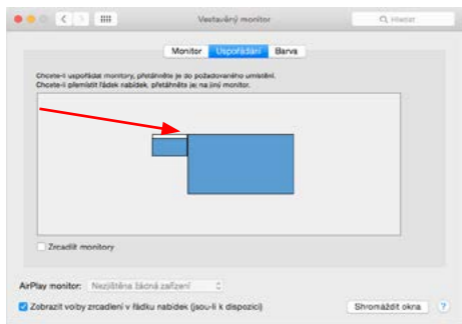
Quando si collega il monitor, lo schermo del Mac sfarfalla, una condizione standard. Una volta che si è stabilizzato, è possibile effettuare le regolazioni qui: **Preferenze di sistema-Monitor**.



Nella scheda **Layout** e nella modalità predefinita (Espandi), fare clic e trascinare il nuovo monitor come necessario rispetto al monitor del Mac. Selezionando **Mirror Monitors** si passa alla modalità Mirror (la risoluzione dei monitor si adatta automaticamente ai loro parametri, impostando la massima risoluzione possibile su entrambi i monitor). Deselezionare Monitor specchio per ripristinare la modalità Espandi.

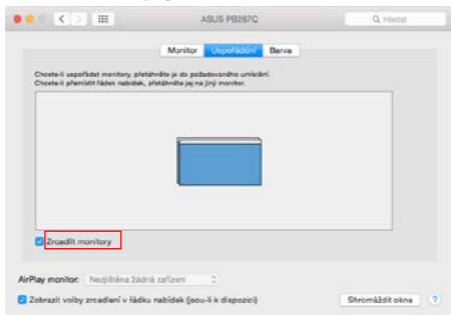


**Modalità di estensione:** La freccia indica la possibilità di posizionare il monitor collegato rispetto al monitor Mac.



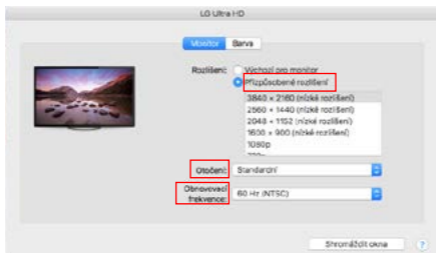
**Modalità di estensione:** In questa modalità, è possibile selezionare il monitor principale trascinando la barra dei menu.

## i-tec USB-C Dual DP Display Dock with PD 100 W

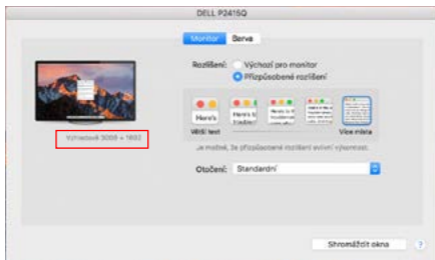


**Modalità specchio:** può essere utilizzata solo se offerta da Mac.

Selezionando **Riunisci Windows**, è possibile scegliere le impostazioni per il monitor corrispondente: Risoluzione personalizzata (offre le risoluzioni utilizzabili), **Rotazione** (Standard, 90°, 180° e 270°) e **Frequenza di aggiornamento** (se offerta). A seconda del monitor utilizzato, queste impostazioni sono:



*Variante di visualizzazione 1*



### Variante del display 2

*In modalità Personalizzata, fare clic sull'icona desiderata; la risoluzione sarà descritta sotto lo schermo.*

*(qui visivamente 3008x1692 = 4K@30Hz)*

Modalità di visualizzazione chiusa - Lavorare su un monitor esterno collegato quando il monitor del Mac è inclinato è possibile solo quando il Mac è acceso e il mouse e la tastiera sono collegati. Maggiori informazioni qui: <https://support.apple.com/cs-cz/HT201834>

*La maggior parte dei problemi di aggiornamento dello schermo sul monitor collegato dopo aver messo a riposo il Mac, dopo aver utilizzato il salvaschermo, dopo aver riavviato il Mac, dopo aver spento/acceso il Mac possono essere risolti utilizzando l'interruttore On/Off o scollegando il cavo USB del dock dalla porta USB del Mac e ricollegandolo dopo circa 10 secondi. Successivamente, attendere che tutte le periferiche finiscano di collegarsi.*

## **ALTRE FUNZIONI**

**Collegamento dei dispositivi USB** - Dopo aver collegato i dispositivi USB alla porta USB 3.0 della docking station (HDD esterno USB, tastiera USB, mouse USB, Hub USB, adattatore grafico USB), questi dispositivi vengono utilizzati nel modo standard.

**Ricarica** - La docking station supporta la ricarica dei dispositivi mobili USB collegati, come smartphone, lettori di e-book, lettori multimediali, navigatori e tablet. È sufficiente collegare il dispositivo da caricare con il cavo originale alla porta USB della docking station.

### **Audio**

È necessario impostare/verificare il dispositivo di uscita audio per l'ascolto tramite l'uscita grafica: **Preferenze di sistema - Uscita audio** - Impostare **Dispositivo audio USB**.

I dispositivi di uscita audio per le cuffie e il monitor possono essere selezionati in **Open-Applications-Utilities-Audio MIDI.app** - fare clic su "+" in basso a sinistra - **Create Multi Output Device** e selezionare le uscite desiderate dalle opzioni di **Multi Output Device**.

*La maggior parte dei problemi con la docking station e le periferiche collegate può essere risolta utilizzando l'interruttore On/Off o scollegando il cavo USB della docking station dalla porta USB del laptop/tablet/Mac e ricollegandolo dopo almeno 10 secondi.*

## **ISTRUZIONI DI SICUREZZA PER L'UTILIZZO DELLA DOCKING STATION**

- Non esporre a temperature e umidità estreme.
- Utilizzare il dispositivo su tappetini piatti per evitare di scivolare e cadere a terra.
- Conservare i driver e il manuale per un uso successivo.

In collaborazione con il servizio di assistenza:

- Verificare la funzionalità dopo la caduta in acqua o a terra.
- Verificare la funzionalità quando il coperchio è incrinato.
- Lamentarsi del mancato funzionamento del dispositivo secondo il manuale.

### **DOMANDE FREQUENTI**

Si veda la scheda "FAQ" di questo prodotto sulle nostre pagine web [www.i-tec.pro/it](http://www.i-tec.pro/it).

## **SLOVNÍK POJMŮ**

- **Rozhraní / port / konektor / vstup / slot** – místo, kde se fyzicky propojují dvě zařízení.
- **Řadič** – polovodičová součástka (tzv. chipset) v notebooku / tabletu, zajišťující činnost některého z portů.
- **USB-C / USB Type-C** – je nový symetrický konektor a standard, který uvedla USB-IF ve své specifikaci USB 3.1. Windows 10 (Microsoft), macOS X (Apple) a Chrome OS a Android (Google) představil nativní podporu tohoto konektoru. Umožňuje rychlejší nabíjení, napájení, tzv. dvojroli (nejen hostitel, ale i host), podporu tzv. alternativních režimů - Alt Mode (DisplayPort, MHL, Thunderbolt 3, Power Delivery) a oznamování chyb přes Billboard zařízení.
- **USB 3.2/USB 3.1 / 3.0 / 2.0** – standard pro USB rozhraní / port pro připojení různých USB zařízení. K dokovací stanici nebo adaptéru lze připojovat různá USB zařízení pomocí USB rozhraní typu A. Port USB typu B slouží pro připojení dokovací stanice nebo adaptéru k notebooku / tabletu.
- **HDMI / Display Port** – standard pro digitální grafické rozhraní / port sloužící k připojení monitorů a jiných grafických zobrazovacích zařízení.
- **LAN (Local Area Network)** – místní počítačová síť, nyní je nejrozšířenější tzv. Ethernet, který u dokovací stanice dosahuje teoretické přenosové rychlosti až 1 Gbit/s – označení GLAN / RJ-45.
- **Audio** – označení pro zvukové vstupní (mikrofon) nebo výstupní zařízení (sluchátka/reproduktory).
- **Switch Jack**- Označení portu/jacku pro připojení speciálního tlačítka.



**PŘIPOJENÍ SPECIÁLNÍHO TLAČÍTKA K DOKOVACÍ STANICI:**

- 3.5mm jack připojte do 3.5mm portu na zadní straně dokovací stanice.

**V PŘÍPADĚ PROBLÉMU S PŘIPOJENÍM TLAČÍTKA:**

- Se ujistěte že je tlačítko připojené správně (nebojte se použít velkou sílu, tlačítko je nutné vsunout na doraz)
- V některých případech je nutné jack pootočit do správné polohy.
- Když je tlačítko vloženo správně, půjde s tímto tlačítkem měnit vstup, případně lze dokovací stanici pomoci tohoto tlačítka vypnout a zapnout.

**FUNKCE SPECIÁLNÍHO TLAČÍTKA DOKOVACÍ STANICE:**

Externí tlačítko připojené do zadního 3.5mm switch portu/jacku lze využít k:

1. Vypnutí a zapnutí dokovací stanice (pomocí dlouhého stisku tlačítka).
2. Přepínání mezi vstupy PC1 a PC2 (pomocí krátkého stisku tlačítka).

**FUNKCE TLAČÍTKA NA VRCHNÍ STRANĚ DOKOVACÍ STANICE:**

Tlačítko na vrchní straně dokovací stanice lze využít k:

1. Vypnutí a zapnutí dokovací stanice (pomocí dlouhého stisku tlačítka).
2. Přepínání mezi vstupy PC1 a PC2 (pomocí krátkého stisku tlačítka).

**SPECIFIKACE**

- 2x USB-C port pro připojení k notebooku nebo zařízení s USB-C, USB4 nebo Thunderbolt™ 3/4
- Napájení: Port PC1 – až 100 W (pro napájení přes tento port je třeba připojit další napájecí adaptér USB-C)
- Port PC2 – až 65W
- Technologie dokovací stanice: USB-C (MST)
- Video porty: 1x DisplayPort, 1x HDMI

## **ROZLIŠENÍ:**

- USB-C/USB4/Thunderbolt™ 3/4 s podporou DisplayPort 1.4 bez podpory DSC
- 1 monitor – 1x DP nebo 1x HDMI – až 4K/60Hz
- 2 monitory – 1x DP + 1x HDMI – až 2x 2560×1440/60Hz
- USB-C/USB4/Thunderbolt™ 3/4 s podporou DisplayPort 1.2
- 1 monitor – 1x DP nebo 1x HDMI – až 4K/30Hz
- 2 monitory – 1x DP + 1x HDMI – až 2x 1920×1080/60Hz
- 2x USB 3.2 Gen 1 (5Gbps)
- 1x USB 3.2 Gen 1 (5Gbps) s podporou rychlého nabíjení (BC 1.2)
- 1x Pouze napájení USB-C (přechod napájení pro port PC1)
- 2x USB-C 3.2 Gen 1 (5Gbps) s podporou rychlého nabíjení (BC 1.2)
- 1x Ethernet GLAN RJ-45 port (ASIX AX88179)
- 1x 3,5mm audio combo jack
- 1x 3.5mm switch jack k připojení speciálního externího přepínače (toto tlačítko lze využít pro zapnutí a vypnutí dokovací stanice a pro přepínání vstupu mezi PC1 a PC2)
- 1x napájecí vstup (20V/6A)
- Tlačítko napájení pro zapnutí/vypnutí dokovací stanice a pro přepínání mezi vstupy
- LED indikace (indikující aktivní vstup a zapnutí dokovací stanice)
- Podpora zámku Kensington
- USB-C kabel (100 cm)
- OS: Windows 10, 11, macOS, Android, Chrome OS, Linux a iPadOS
- Rozměry produktu 185 x 79 x 28 mm
- Hmotnost produktu: 265g

**POPIS****Přední panel:**

1. 3.5mm combo jack
2. 2x USB-C 3.2 Gen 1
3. USB 3.2 Gen 1 s podporou rychlého nabíjení (BC 1.2)
4. Led indikace
5. Tlačítko pro zapnutí a vypnutí dokovací stanice nebo pro přepínání mezi vstupy PC1 a PC2

## i-tec USB-C Dual DP Display Dock with PD 100 W

### Zadní panel:



6. Kensington lock
7. Vstup pro napájení (20V/6A)
8. 2x USB-C port pro připojení k notebookům nebo zařízením s USB-C, USB4 nebo Thunderbolt™ 3/4
9. 3.5mm switch jack k připojení speciálního externího přepínače (toto tlačítko lze využít pro zapnutí a vypnutí dokovací stanice a pro přepínání vstupu mezi PC1 a PC2)
10. 1x DisplayPort
11. 1x HDMI
12. GLAN RJ-45 Port (ASIX AX88179)
13. 2x USB 3.2 Gen 1
14. USB-C Power delivery passthrough port k napájení připojeného zařízení v portu PC1

## **SYSTÉMOVÉ POŽADAVKY**

### **Hardwarové požadavky:**

#### **Hardwarové požadavky:**

- Zařízení s volným portem USB-C, USB4 nebo Thunderbolt™3/4

#### **Požadavky na funkci Power Delivery:**

- Zařízení s volným portem USB-C, USB4 nebo Thunderbolt™3/4 s podporou „Power Delivery“.

#### **Požadavky na video výstup:**

- Zařízení s volným portem USB-C, USB4 s podporou „DisplayPort Alternate Mode“ nebo portem Thunderbolt™ 3/4

### **Operační systém:**

- Windows 10, 11, macOS, Android, ChromeOS , Linux and iPadOS.

## **INSTALACE OVLADAČŮ VE WINDOWS 10/ 11**

*UPOZORNĚNÍ! V případě nenainstalování ovladačů ASIX, nemusí fungovat RJ-45 (ethernet) na vašem zařízení.*

Pro Windows si ovladače stáhněte z našeho webu [www.i-tec.cz/setup](http://www.i-tec.cz/setup) v záložce „Download“ u tohoto produktu. Spusťte instalaci ze staženého souboru (asix), zvolte jazyk instalace a postupujte dle pokynů na obrazovce.

*Ve Windows 10/ 11 instalujte ovladače jako uživatel „Administrator“.* *Obrazovka může v průběhu instalace ovladačů problikávat, jedná se o standardní proces. Po dokončení instalace doporučujeme restart notebooku / tabletu.*

## **HARDWAROVÁ INSTALACE (PŘIPOJENÍ DOKOVACÍ STANICE K NOTEBOOKU / TABLETU)**

- 1) Zapněte notebook / tablet a připojte napájecí adaptér k dokovací stanici.
- 2) (volitelné) Zapojte speciální přepínací tlačítko do zadního 3.5mm switch portu. (tímto tlačítkem můžete dokovací stanici zapínat a vypínat, přepínat mezi vstupy PC1 a PC2)
- 3) Zapojte napájecí adaptér dokovací stanice do sítě AC 110 V / 230 V a podržte tlačítko ON.
- 4) Zapojte USB-C kabel do USB-C portu na zadním panelu dokovací stanice
- 5) Druhý konec zapojte do volného portu USB-C nebo Thunderbolt™ 3/4 na vašem zařízení.
- 6) Následně se zahájí automatická instalace portů v jednotlivých systémech.
- 7) Po dokončení instalace restartujte notebook / tablet.

V systému Windows se LAN port zobrazí ve Start → Ovládací panely (Zobrazit Malé ikony) → Správce zařízení → Síťové adaptéry jako „ASIX „**USB Ethernet**“. Audio porty najdete ve Start → Ovládací panely (Zobrazit Malé ikony) → Správce zařízení → Řadiče zvuku, videa a her jako „**USB Audio**“..

V případě, že některé z těchto zařízení je označeno žlutým „!“ nebo „?“, pak není dokovací stanice správně nainstalována. V tom případě dokovací stanici odpojte, odinstalujte stávající ovladače (viz kapitola „Odinstalování ovladačů“) a znovu nainstalujte nejnovější ovladače, které jsou ke stažení na našem webu [www.i-tec.cz](http://www.i-tec.cz) v záložce „Download“ u tohoto produktu. Poté znovu připojte dokovací stanici k notebooku / tabletu. V případě problémů se můžete obrátit na naši technickou podporu: [support@itecproduct.com](mailto:support@itecproduct.com).

## **INSTALACE OVLADAČŮ V MAC OS X**

*UPOZORNĚNÍ! V případě nenainstalování ovladače ASIX, nemusí fungovat RJ-45 (ethernet) na vašem MacOS zařízení.*

Ovladače si stáhněte z našeho webu [www.i-tec.cz/setup](http://www.i-tec.cz/setup) v záložce „Download“ u tohoto produktu a spusťte instalaci: Driveru ASIX 88179

## **HARDWAROVÁ INSTALACE (PŘIPOJENÍ DOKOVACÍ STANICE K MACBOOKU)**

- 1) Zapněte MacBook a připojte napájecí adaptér k dokovací stanici.
- 2) (volitelné) Zapojte speciální přepínací tlačítko do zadního 3.5mm switch portu. (tímto tlačítkem můžete dokovací stanici zapínat a vypínat, přepínat mezi vstupy PC1 a PC2)
- 3) Zapojte napájecí adaptér dokovací stanice do sítě AC 110 V / 230 V a stiskněte tlačítko ON.
- 4) Zapojte USB-C kabel do USB-C portu na zadním panelu dokovací stanice.
- 5) Druhý konec připojte do volného USB-C nebo Thunderbolt™ 3/4 portu na vašem zařízení.
- 6) Následně se zahájí automatická instalace portů.
- 7) Po dokončení instalace restartujte MacBook.

## **INSTALACE OVLADAČŮ V DALŠÍCH OPERAČNÍCH SYSTÉMECH**

Ty jsou ke stažení na našem webu v záložce „Download“ u tohoto produktu nebo zde: [www.i-tec.cz/setup](http://www.i-tec.cz/setup)

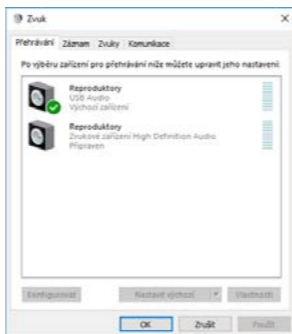
## **PŘIPOJENÍ HDMI / DISPLAY PORT MONITORU**

Pro připojení monitoru k dokovací stanici použijte HDMI / DP kabel. Během instalace přídatného monitoru může monitor na notebooku / tabletu problikávat, což je standardní stav. Dokovací stanice nabízí grafické rozhraní: 1x HDMI , 1x DisplayPort: **1x HDMI , 1x DisplayPort**



## **POUŽITÍ DOKOVACÍ STANICE V OS WINDOWS**

**Ad a) Nastavení zvuku** – umožní nastavení zvuku (nastavení je obdobné jako Ovládací panely → Zvuk). Pro použití zvolte 2-kanálová sluchátka a mikrofon s 3.5 mm jackem. Ve zvukových zařízeních si nastavte jako vstup a výstup „USB Audio“ jako výchozí zařízení. .



*Nastavení zvuku*



To je pak možno využít pro nastavení např. Skype.



*Nastavení zvuku pro Skype*

**Ad b) Pokročilá konfigurace** – po kliknutí se zobrazí nastavení pro Rozlišení zobrazení ze systému Windows.



*Rozlišení zobrazení ve Windows 10/11*

Nyní lze provádět nastavení Rozšířit (Extend) a Zrcadlit / Duplikovat (Mirror):

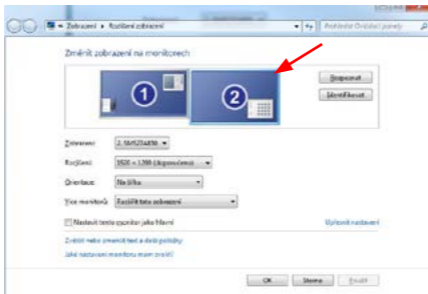
- **Režim Rozšířit (Extend):** na obrazovce zvolte u Více monitorů → Rozšířit toto zobrazení → OK.
- **Režim Zrcadlit / Duplikovat (Mirror):** na obrazovce zvolte u Více monitorů → Duplikovat toto zobrazení na Vámi vybraných dvou monitorech\* → OK.

\*Windows zvládne duplikovat obraz na nejvýše dvou monitorech. Ostatní musí být buď vypnuté, nebo Rozšířené (Extend)

## i-tec USB-C Dual DP Display Dock with PD 100 W

Zaškrtnutím pole „Nastavit tento monitor jako hlavní“ si přídatný monitor zvolíte jako hlavní.

Po kliknutí na druhý monitor a jeho přetažením si jej podle potřeby umístíte vůči původnímu monitoru vašeho notebooku / tabletu.

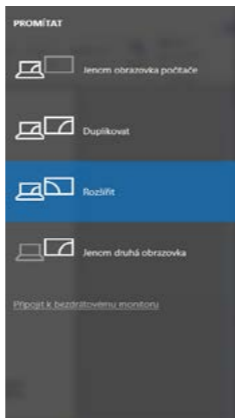


*Umístění jednoho přídatného monitoru vůči  
původnímu monitoru notebooku / tabletu*

**Standby / Hibernate režim a Video port** – po aktivaci notebooku / tabletu ze Standby / Hibernate režimu se zobrazuje primární (původní) monitor, proto doporučujeme používat jako primární ten, který je integrován s notebookem / tabletem, abyste se mohli opětovně přihlásit do systému.

**Mirror režim** – přídatný monitor se řídí parametry původního monitoru v systému, tzn. jestliže si nastavíte režim Mirror a původní monitor má rozlišení 1280x1024, pak se obrazovka přenáší na přídatný monitor v rozlišení maximálně 1280x1024, i když jej nastavíte na vyšší rozlišení.

Pomocí volby na klávesnici „**Windows**“ + **P** lze také jednoduše monitory ovládat (tato klávesová zkratka je funkční až od Windows 7 a vyšší).



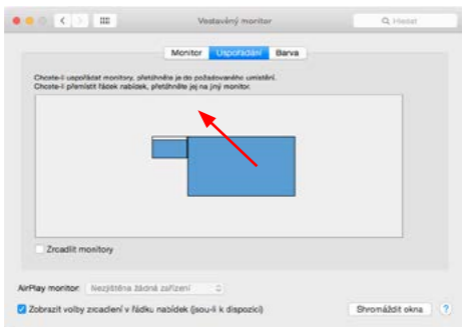
*Ovládaní monitoru ve Windows 10/11*

## **POUŽITÍ DOKOVACÍ STANICE V MACOS**

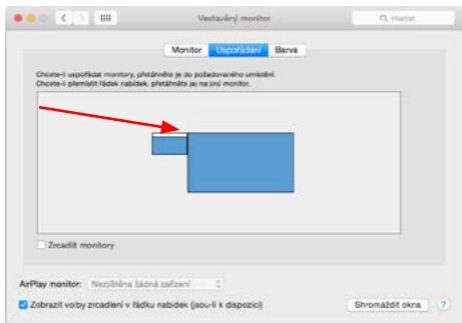
Po připojení monitoru bude obrazovka na Vašem Macu problikávat, což je standardní stav. Po ustálení lze provádět nastavení zde: **Předvolby systému-Monitory**:



V záložce **Uspořádání** a v defaultním režimu (Rozšířit), klikněte na nový monitor a přetáhněte jej dle potřeby vzhledem k monitoru Macu. Při volbě **Zrcadlit monitory** se změní režim na Zrcadlit (rozlišení monitorů se automaticky upraví podle jejich parametrů a nastaví se nejvyšší možné rozlišení na obou monitorech). Zrušením volby Zrcadlit monitory obnovíte režim Rozšířit.

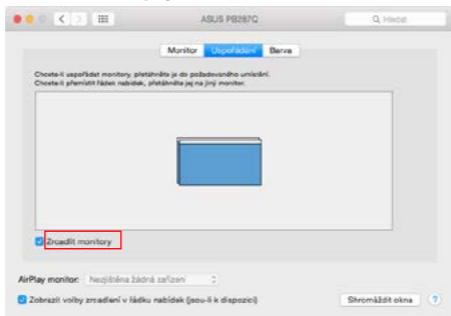


**Režim rozšířit:** Šipka naznačuje možnost umístění připojeného monitoru vzhledem k Mac monitoru.



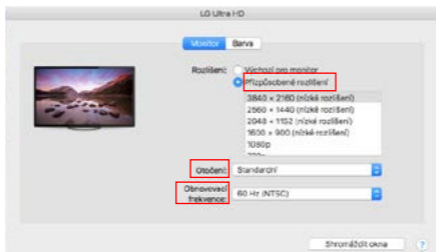
**Režim rozšířit:** V tomto režimu si můžete zvolit Hlavní monitor přetažením lišty Menu Bar.

## i-tec USB-C Dual DP Display Dock with PD 100 W

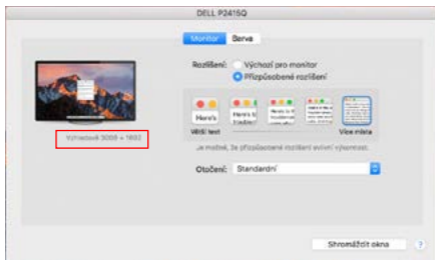


Režim zrcadlit: Lze použít jen v případě, že je nabízen Macem.

Volbou **Shromáždit okna** si můžete zvolit nastavení odpovídajícího monitoru – **Přizpůsobené rozlišení** (nabízí využitelná rozlišení), **Otočení** (Standardní, 90°, 180° a 270°) a **Obnovovací frekvence** (jestli je nabízena). Podle používaného monitoru jsou tyto možnosti nastavení:



Varianta zobrazení 1



### Varianta zobrazení 2

*V Přizpůsobeném režimu klikněte na Vámi vybranou ikonku, pod obrazovkou se popíše dané rozlišení (zde vzhledově 3008x1692 = 4K@30Hz)*

Režim zavřeného displeje – práce na připojeném externím monitoru, když je monitor Macu sklopený, je možná pouze, když je Mac napájen a je připojena myš a klávesnice. Bližší informace najdete zde: <https://support.apple.com/cs-cz/HT201834>

*Převážnou část problémů s obnovením obrazovky na připojeném monitoru po uspání Macu, po použití spořiče, po restartu Macu, po vypnutí / zapnutí Macu lze vyřešit pomocí přepínače On/Off nebo odpojením USB kabelu dokovací stanice od USB portu Macu a jeho opětovným připojením asi po 10s. Poté prosím vyčkejte na dokončení připojení všech periférií.*

## **OSTATNÍ FUNKCE**

**Připojení USB zařízení** – po připojení USB zařízení do USB 3.0 portu dokovací stanice (USB externí HDD, USB klávesnice, USB myš, USB Hub, USB grafický adaptér) se tato zařízení používají standardním způsobem.

**Nabíjení** – dokovací stanice podporuje nabíjení připojených USB mobilních zařízení, jako jsou smartphony, čtečky e-knih, multimediální přehrávače, navigace a tablety. Nabíjené zařízení stačí připojit originálním kabelem k USB portu dokovací stanice.

### **Audio**

Výstupní zařízení zvuku pro poslech přes grafický výstup je třeba nastavit / ověřit zde: **Předvolby systému-Zvuk-Výstup** – nastavit **USB Audio Device**.

Výstupní zařízení zvuku současně do sluchátek i monitoru lze volit v **Otevřít-Aplikace-Utility-Nastavení audio MIDI.app** – klikněte na „+“ vlevo dole – **Vytvořit zařízení s více výstupy** a zvolíte na **Zařízení s více výstupy** požadované výstupy z nabízených voleb.

*Převážnou část problémů s dokovací stanicí a připojenými perifériemi lze vyřešit pomocí přepínače On/Off nebo odpojením USB kabelu dokovací stanice od USB portu notebooku / tabletu / Macu a jeho opětovným připojením asi po minimálně 10s.*



## **BEZPEČNOSTNÍ POKYNY PRO POUŽITÍ DOKOVACÍ STANICE**

- Nevystavujte extrémním teplotám a vlhkosti vzduchu.
- Používejte zařízení na plochých podložkách – vyvarujete se tím sklouznutí a pádu na zem.
- Uschovejte ovladače i manuál pro pozdější možné použití.

V součinnosti se servisním oddělením:

- Ověřte funkčnost po pádu do vody nebo na zem.
- Ověřte funkčnost při prasknutí krytu.
- Reklamujte zařízení nefungující dle manuálu.

## **ČASTO KLADENÉ OTÁZKY**

K dispozici na našem webu **[www.i-tec.pro](http://www.i-tec.pro)** v záložce „FAQ“ u tohoto produktu.

## **GLOSARIUSZ TERMINÓW**

- **Interfejs / port / złącze / wejście / gniazdo** - miejsce, w którym fizycznie połączone są dwa urządzenia.
- **Kontroler** - element półprzewodnikowy (zwany chipsetem) w notebooku/tablecie, który zapewnia działanie jednego z portów.
- **USB-C / USB Type-C** - to nowe symetryczne złącze i standard wprowadzony przez USB-IF w specyfikacji USB 3.1. W systemach Windows 10 (Microsoft), Mac OS X (Apple) oraz Chrome OS i Android (Google) wprowadzono natywną obsługę tego złącza. Umożliwia on szybsze ładowanie, zasilanie, tzw. podwójną rolę (nie tylko hosta, ale i gościa), obsługę tzw. trybów alternatywnych - Alt Mode (DisplayPort, MHL, Thunderbolt 3, Power Delivery) oraz powiadamianie o błędach za pośrednictwem tablicy informacyjnej urządzenia.
- **USB 3.2/USB 3.1/3.0/2.0** - standard interfejsu/portu USB umożliwiający podłączanie różnych urządzeń USB. Do stacji dokującej lub adaptera można podłączyć różne urządzenia USB za pomocą interfejsu USB typu A. Port USB typu B służy do podłączania stacji dokującej lub adaptera do laptopa/tabletu.
- **HDMI/port wyświetlania** - standard cyfrowego interfejsu/portu graficznego używanego do podłączania monitorów i innych urządzeń graficznych.
- **LAN (Local Area Network)** - lokalna sieć komputerowa, obecnie najbardziej rozpowszechniona jest tzw. sieć Ethernet, która osiąga teoretyczną szybkość transferu do 1 Gbit/s na stacji dokującej - oznaczenie GLAN / RJ-45.
- **Audio** - termin oznaczający wejście audio (mikrofon) lub urządzenie wyjściowe (słuchawki/głośniki).
- **Gniazdo przełącznika** - oznaczenie portu/gniazda służącego do podłączenia specjalnego przycisku.

**PODŁĄCZANIE SPECJALNEGO PRZYCISKU DO STACJI DOKUJĄCEJ:**

- Podłącz złącze jack 3,5 mm do portu 3,5 mm z tyłu stacji dokującej.

**W PRZYPADKU PROBLEMÓW Z POŁĄCZENIEM PRZYCISKÓW:**

- Upewnij się, że przycisk jest prawidłowo podłączony (nie bój się użyć dużej siły, przycisk musi być wciśnięty do oporu)
- W niektórych przypadkach konieczne jest obrócenie podnośnika do właściwej pozycji.
- Jeśli przycisk jest włożony prawidłowo, za jego pomocą można zmieniać wejście lub wyłączać i włączać stację dokującą.

**FUNKCJA PRZYCISKU SPECJALNEGO STACJI DOKUJĄCEJ:**

Zewnętrzny przycisk podłączony do tylnego portu/ gniazda przełącznika 3,5 mm może służyć do:

1. Wyłączanie i włączanie stacji dokującej (przez długie naciśnięcie przycisku).
2. Przełączanie między wejściami PC1 i PC2 (przez krótkie naciśnięcie przycisku).

**PRZYCISK FUNKCYJNY W GÓRNEJ CZĘŚCI STACJI DOKUJĄCEJ:**

Przycisk na górze stacji dokującej może być używany do:

1. Wyłączanie i włączanie stacji dokującej (przez długie naciśnięcie przycisku).
2. Przełączanie między wejściami PC1 i PC2 (przez krótkie naciśnięcie przycisku).

**SPECYFIKACJE**

- 2x port USB-C umożliwiający podłączenie do laptopa lub urządzenia z portem USB-C, USB4 lub Thunderbolt™ 3/4.
- Zasilanie: port PC1 - do 100 W (do zasilania przez ten port wymagany jest dodatkowy zasilacz USB-C)
- Port PC2 - do 65 W
- Technologia stacji dokującej: USB-C (MST).
- Porty wideo: 1x DisplayPort, 1x HDMI

**UCHWAŁA :**

- USB-C/USB4/Thunderbolt™ 3/4 z obsługą DisplayPort 1.4 bez obsługi DSC
- 1 monitor - 1x DP lub 1x HDMI - do 4K/60Hz
- 2 monitor - 1x DP + 1x HDMI - do 2x 2560×1440/60Hz
- USB-C/USB4/Thunderbolt™ 3/4 z obsługą DisplayPort 1.2
- 1 monitor - 1x DP lub 1x HDMI - do 4K/30Hz
- 2 monitor - 1x DP + 1x HDMI - do 2x 1920×1080/60Hz
- 2x USB 3.2 Gen 1 (5Gbps)
- 1x USB 3.2 Gen 1 (5Gb/s) z obsługą szybkiego ładowania (BC 1.2)
- 1x tylko zasilanie USB-C (przejście zasilania dla portu PC1)
- 2x USB-C 3.2 Gen 1 (5Gb/s) z obsługą szybkiego ładowania (BC 1.2)
- 1x port Ethernet GLAN RJ-45 (ASIX AX88179)
- 1x gniazdo audio combo 3,5 mm
- 1x gniazdo przełącznika 3,5 mm do podłączenia specjalnego przełącznika zewnętrznego (przycisk ten może być używany do włączania i wyłączania stacji dokującej oraz do przełączania wejścia między PC1 i PC2)
- 1x wejście zasilania (20V/6A)
- Przycisk zasilania służący do włączania/wyłączania stacji dokującej i przełączania między wejściami
- Wskaźnik LED (wskazujący aktywne wejście i włączone zasilanie stacji dokującej)
- Obsługa blokady Kensington
- Kabel USB-C (100 cm)
- OS: Windows 10, 11, macOS, Android, Chrome OS, Linux i iPadOS
- Wymiary produktu 185 x 79 x 28 mm
- Waga produktu: 265 g

**OPIS****Panel przedni:**

1. Gniazdo combo 3,5 mm
2. 2x USB-C 3.2 Gen 1
3. USB 3.2 Gen 1 z obsługą szybkiego ładowania (BC 1.2)
4. Sygnalizacja świetlna
5. Przycisk włączania i wyłączania stacji dokującej lub przełączania między wejściami PC1 i PC2

**i-tec USB-C Dual DP Display Dock with PD 100 W**  
**Panel tylny:**



6. Zamek Kensington
7. Wejście zasilania (20V/6A)
8. 2x port USB-C umożliwiający podłączenie do laptopów lub urządzeń z portami USB-C, USB4 lub Thunderbolt™ 3/4
9. gniazdo przełącznika 3,5 mm do podłączenia specjalnego przełącznika zewnętrznego (przycisk ten może być używany do włączania i wyłączania stacji dokującej oraz do przełączania wejścia między PC1 i PC2)
10. 1x DisplayPort
11. 1x HDMI
12. Port GLAN RJ-45 (ASIX AX88179)
13. 2x USB 3.2 Gen 1
14. Port USB-C Power delivery passthrough do zasilania urządzenia podłączonego do portu PC1

## **WYMAGANIA SYSTEMOWE**

### **Wymagania sprzętowe:**

#### **Wymagania sprzętowe:**

- Urządzenia z wolnym portem USB-C, USB4 lub Thunderbolt™3/4

#### **Wymagania dotyczące zasilania:**

- Urządzenia z wolnym portem USB-C, USB4 lub Thunderbolt™3/4 z obsługą funkcji „Power Delivery“.

#### **Wymagania dotyczące wyjścia wideo:**

- Urządzenia z wolnym portem USB-C, portem USB4 z obsługą trybu alternatywnego DisplayPort lub portem Thunderbolt™ 3/4

### **System operacyjny:**

- Windows 10, 11, macOS, Android, ChromeOS , Linux and iPadOS.

## **INSTALOWANIE STEROWNIKÓW W SYSTEMIE WINDOWS 10/11**

*OSTRZEŻENIE! Jeśli nie zostaną zainstalowane sterowniki ASIX, interfejs RJ-45 (Ethernet) może nie działać w urządzeniu.*

W przypadku systemu Windows należy pobrać sterowniki z naszej witryny internetowej [www.i-tec.cz/setup](http://www.i-tec.cz/setup) w zakładce „Download” (Pobierz) dla tego produktu. Rozpocznij instalację z pobranego pliku (asix), wybierz język instalacji i postępuj zgodnie z instrukcjami wyświetlanymi na ekranie.

*W systemie Windows 10/ 11 sterowniki należy instalować jako użytkownik „Administrator”. Podczas instalacji sterowników ekran może migotać, jest to proces standardowy. Zalecamy ponowne uruchomienie laptopa/ tabletu po zakończeniu instalacji.*

## **INSTALACJA SPRZĘTU (PODŁĄCZANIE STACJI DOKUJĄCEJ DO LAPTOPA/TABLETU)**

- 1) Włącz laptop/tablet i podłącz zasilacz do stacji dokującej.
- 2) (Opcjonalnie) Podłącz dedykowany przycisk przełącznika do tylnego portu przełącznika 3,5 mm. (Ten przycisk może być używany do włączania i wyłączania stacji dokującej oraz przełączania między wejściami PC1 i PC2)
- 3) Podłącz zasilacz stacji dokującej do gniazdka sieciowego AC 110 V / 230 V i przytrzymaj przycisk ON.
- 4) Podłącz kabel USB-C do portu USB-C na tylnym panelu stacji dokującej.
- 5) Podłącz drugi koniec do dostępnego portu USB-C lub Thunderbolt™ 3/4 w swoim urządzeniu.
- 6) Następnie uruchamiana jest automatyczna instalacja portów w każdym systemie.
- 7) Po zakończeniu instalacji uruchom ponownie komputer przenośny/tablet

W systemie Windows port LAN pojawia się w Start → Panel sterowania (Wyświetl małe ikony) → Menedżer urządzeń → Adaptory sieciowe jako „ASIX **USB Ethernet**”. Porty audio można znaleźć w menu Start → Panel sterowania (Wyświetl małe ikony) → Menedżer urządzeń → Kontrolery audio, wideo i gier jako „**USB Audio**”.

Jeśli jedno z tych urządzeń jest oznaczone żółtym znakiem „!” lub „? „, oznacza to, że stacja dokująca nie została prawidłowo zainstalowana. W takim przypadku odłącz stację dokującą, odinstaluj istniejące sterowniki (patrz rozdział „Odinstalowywanie sterowników”) i zainstaluj ponownie najnowsze sterowniki, które są dostępne do pobrania na naszej stronie internetowej [www.i-tec.cz](http://www.i-tec.cz) w zakładce „Do pobrania” dla tego produktu. Następnie ponownie podłącz stację dokującą do laptopa/tabletu. W razie problemów można skontaktować się z naszym działem pomocy technicznej: [support@itecproduct.com](mailto:support@itecproduct.com).



## **INSTALOWANIE STEROWNIKÓW W SYSTEMIE MAC OS X**

*OSTRZEŻENIE! Jeśli nie zainstalujesz sterownika ASIX, interfejs RJ-45 (Ethernet) może nie działać w urządzeniu z systemem macOS.*

**Pobierz sterowniki z naszej strony internetowej [www.i-tec.cz/setup](http://www.i-tec.cz/setup) w zakładce „Pobierz” dla tego produktu i rozpocznij instalację: sterownika ASIX 88179**

## **INSTALACJA SPRZĘTOWA (PODŁĄCZANIE STACJI DOKUJĄCEJ DO KOMPUTERA MACBOOK)**

- 1) Włącz MacBooka i podłącz zasilacz do stacji dokującej.
- 2) (Opcjonalnie) Podłącz dedykowany przycisk przełącznika do tylnego portu przełącznika 3,5 mm. (Ten przycisk może być używany do włączania i wyłączenia stacji dokującej oraz przełączania między wejściami PC1 i PC2)
- 3) Podłącz zasilacz stacji dokującej do gniazda sieciowego AC 110 V / 230 V i naciśnij przycisk ON.
- 4) Podłącz kabel USB-C do portu USB-C na tylnym panelu stacji dokującej.
- 5) Podłącz drugi koniec do wolnego portu USB-C lub Thunderbolt™ 3/4 w swoim urządzeniu.
- 6) Następnie rozpocznie się automatyczna instalacja portów.
- 7) Po zakończeniu instalacji uruchom ponownie MacBooka.

## **INSTALOWANIE STEROWNIKÓW W INNYCH SYSTEMACH OPERACYJNYCH**

Są one dostępne do pobrania na naszej stronie internetowej w zakładce „Do pobrania” dla tego produktu lub tutaj: [www.i-tec.cz/setup](http://www.i-tec.cz/setup)

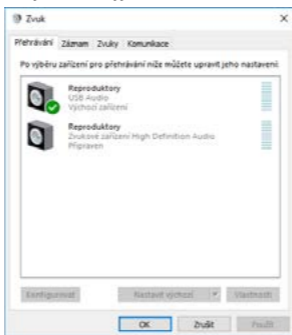
## **HDMI / ZŁĄCZE MONITORA DISPLAY PORT**

Do podłączenia monitora do stacji dokującej użyj kabla HDMI/DP. Podczas instalacji dodatkowego monitora monitor w laptopie/tablecie może migotać, co jest zjawiskiem standardowym. Stacja dokująca oferuje następujące interfejsy graficzne: **1x HDMI , 1x DisplayPort**



## **UŻYWANIE STACJI DOKUJĄCEJ W SYSTEMIE OS WINDOWS**

**Ad a) Ustawienia dźwięku** - umożliwia ustawienie dźwięku (ustawienia są podobne jak w przypadku Panel sterowania → Dźwięk). Do użycia należy wybrać słuchawki 2-kanalowe i mikrofon z gniazdem 3,5 mm. W urządzeniach audio ustaw „USB Audio” jako domyślne urządzenie wejściowe i wyjściowe.



*Nastavení zvuku*

Można go następnie użyć do skonfigurowania np. programu Skype.



*Ustawienia dźwięku dla programu Skype*

**Ad b) Konfiguracja zaawansowana** - kliknij, aby wyświetlić ustawienia rozdzielczości wyświetlania w systemie Windows..



*Rozdzielczość wyświetlacza w systemie Windows 10/11*

Teraz można wprowadzić ustawienia Rozszerzenie oraz Lustro/Duplikat:

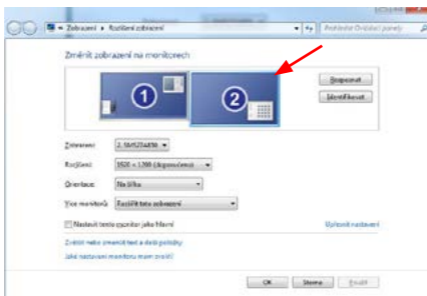
- Tryb **rozszerzenia**: na ekranie wybierz Wiele monitorów → Rozszerz ten widok → OK.
- Tryb **Mirror / Duplicate**: na ekranie wybierz opcję Multiple monitors (Wiele monitorów) → Duplicate this view on the two monitors of your choice\* (Powiel ten widok na dwóch wybranych monitorach) → OK.

\*Windows może powielać obraz na maksymalnie dwóch monitorach. Pozostałe muszą być wyłączone lub rozszerzone.

## i-tec USB-C Dual DP Display Dock with PD 100 W

Zaznacz pole “Ustaw ten monitor jako główny”, aby wybrać dodatkowy monitor jako monitor główny.

Kliknij i przeciągnij drugi monitor, aby w razie potrzeby ustawić go względem oryginalnego monitora na laptopie/tablecie.

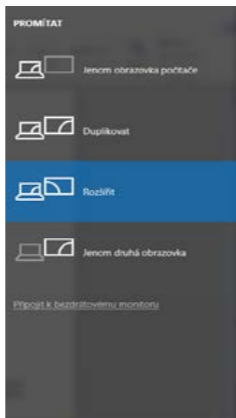


*Umieszczenie jednego dodatkowego monitora w stosunku do oryginalnego monitora laptopa/tabletu*

**Tryb gotowości / hibernacji i port wideo** - po uruchomieniu laptopa/tabletu z trybu gotowości / hibernacji wyświetlany jest główny (oryginalny) monitor, dlatego zalecamy używanie tego zintegrowanego z laptopem/tabletem jako głównego monitora do ponownego zalogowania się do systemu.

**Tryb lustrzany** - na dodatkowym monitorze obowiązują parametry oryginalnego monitora w systemie, tzn. jeśli ustawisz tryb lustrzany, a oryginalny monitor ma rozdzielczość 1280x1024, to ekran zostanie przeniesiony na dodatkowy monitor z maksymalną rozdzielczością 1280x1024, nawet jeśli ustawisz go na wyższą rozdzielczość.

Monitory można także łatwo kontrolować za pomocą opcji klawiaturowej „Windows” + P (ten skrót klawiaturowy działa tylko w systemie Windows 7 i nowszych).



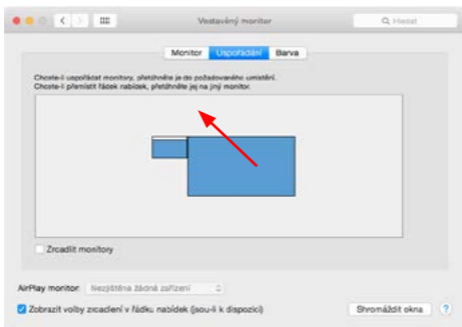
*Sterowanie monitorem w systemie Windows 10/11*

## **KORZYSTANIE Z PROGRAMU DOCKING STATION W SYSTEMIE MAC OS**

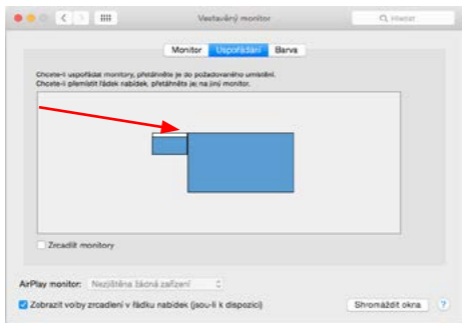
Po podłączeniu monitora ekran komputera Mac będzie migotał, co jest zjawiskiem standardowym. Po ustabilizowaniu się parametrów można dokonać regulacji w tym miejscu: **Preferencje systemowe-Monitory**.



Na karcie **Układ**, w trybie domyślnym (Rozwiń), kliknij i przeciągnij nowy monitor, tak jak jest to potrzebne, względem monitora Mac. Wybranie opcji **Mirror Monitors (Monitory lustrzane)** spowoduje zmianę trybu na Mirror (rozdzielczość monitorów zostanie automatycznie dostosowana do ich parametrów, ustawiając najwyższą możliwą rozdzielczość na obu monitorach). Usuń zaznaczenie opcji **Monitory lustrzane**, aby przywrócić tryb Rozszerzenia.

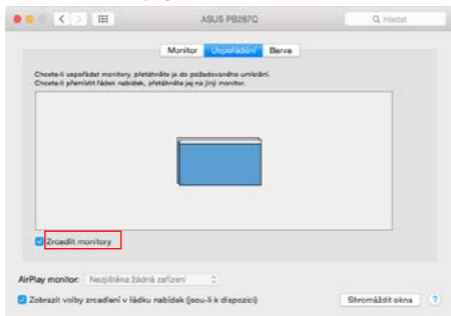


*Tryb rozszerzenia: Strzałka wskazuje możliwość ustawienia podłączonego monitora względem monitora Mac.*



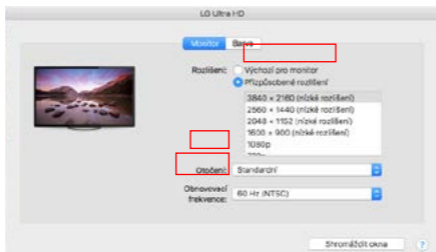
*Tryb rozszerzenia: W tym trybie można wybrać Główny monitor, przeciągając pasek menu.*

## i-tec USB-C Dual DP Display Dock with PD 100 W



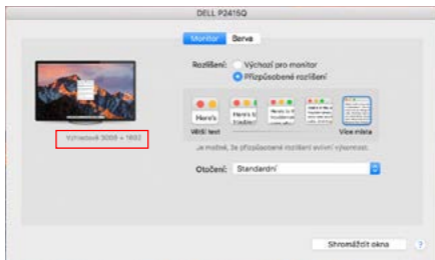
*Tryb lustrzany: można go używać tylko wtedy, gdy jest oferowany przez komputer Mac.*

Po wybraniu opcji **Gromadzenie systemu Windows** można wybrać ustawienia dla odpowiedniego monitora - Rozdzielczość **niestandardowa** (oferuje możliwe do wykorzystania rozdzielczości), **Obrót** (Standardowy, 90°, 180° i 270°) oraz **Częstotliwość odświeżania** (jeśli jest oferowana). W zależności od używanego monitora, ustawienia te są następujące:



*Wariant wyświetlacza 1*





### Wariant wyświetlacza 2

*W trybie niestandardowym kliknij wybraną ikonę, a rozdzielczość zostanie opisana poniżej ekranu.  
(tutaj wizualnie 3008x1692 = 4K@30Hz)*

**Tryb zamkniętego monitora** - Praca na podłączonym monitorze zewnętrznym, gdy monitor Maca jest odchylony, jest możliwa tylko wtedy, gdy Mac jest włączony oraz gdy podłączone są mysz i klawiatura. Więcej informacji na stronie: <https://support.apple.com/cs-cz/HT201834>

*Większość problemów z odświeżaniem ekranu na podłączonym monitorze po uśpieniu komputera Mac, po użyciu wygaszacza ekranu, po ponownym uruchomieniu komputera Mac, po wyłączeniu/włączeniu komputera Mac można rozwiązać za pomocą przełącznika On/Off lub przez odłączenie kabla USB stacji dokującej od portu USB komputera Mac i ponowne podłączenie go po upływie ok. 10 s. Następnie należy poczekać, aż wszystkie urządzenia peryferyjne zakończą łączenie.*

## **INNE FUNKCJE**

**Podłączanie urządzeń USB** - Po podłączeniu urządzeń USB do portu USB 3.0 stacji dokującej (zewnętrzny dysk twardy USB, klawiatura USB, mysz USB, koncentrator USB, adapter graficzny USB), urządzenia te są używane w standardowy sposób.

**Ładowanie** - stacja dokująca umożliwia ładowanie podłączonych urządzeń przenośnych USB, takich jak smartfony, czytniki e-booków, odtwarzacze multimedialne, urządzenia nawigacyjne i tablety. Wystarczy podłączyć ładowane urządzenie za pomocą oryginalnego kabla do portu USB stacji dokującej.

### **Audio**

W tym miejscu należy ustawić lub zweryfikować urządzenie wyjściowe audio do odsłuchu przez wyjście graficzne: **Preferencje systemowe - Dźwięk - Wyjście** - Ustaw **urządzenie audio USB**.

Urządzenia wyjściowe audio dla słuchawek i monitora można wybrać w **Open-Applications-Utilities-Audio MIDI.app** - kliknij „+” w lewym dolnym rogu - **Create Multi Output Device** (Utwórz urządzenie wielowyjściowe) i wybierz żądane wyjścia z opcji w **Multi Output Device** (Urządzenie wielowyjściowe).

*Większość problemów ze stacją dokującą i podłączonymi urządzeniami peryferyjnymi można rozwiązać za pomocą przełącznika On/Off lub odłączając kabel USB stacji dokującej od portu USB laptopa/tabletu/Mac i podłączając go ponownie po upływie co najmniej 10 sekund.*

## **INSTRUKCJE BEZPIECZEŃSTWA DOTYCZĄCE KORZYSTANIA ZE STACJI DOKUJĄCEJ**

- Nie narażać na działanie skrajnych temperatur i wilgoci.
- Urządzenie należy używać na płaskich podkładkach, aby uniknąć poślizgnięcia się i upadku na ziemię.
- Zachowaj sterowniki i instrukcję obsługi do późniejszego wykorzystania.

We współpracy z działem serwisu:

- Sprawdzić działanie po wpadnięciu do wody lub na ziemię.
- Sprawdzenie działania w przypadku pękniętej pokrywy.
- Złożyć skargę na urządzenie, które nie działa zgodnie z instrukcją obsługi.

## **CZĘSTO ZADAWANE PYTANIA**

Dostępne na naszych stronach [www.i-tec.pro/pl](http://www.i-tec.pro/pl) w zakładce „FAQ” przy niniejszym produkcie.

## **SLOVNÍK POJMOV**

- **Rozhranie / port / konektor / vstup / slot** - miesto, kde sú fyzicky prepojené dve zariadenia.
- **Radič** - polovodičová súčiastka (nazývaná čipová súprava) v notebooku/tablete, ktorá zabezpečuje prevádzku jedného z portov.
- **USB-C / USB Type-C** - je nový symetrický konektor a štandard, ktorý zaviedla organizácia USB-IF vo svojej špecifikácii USB 3.1. Systémy Windows 10 (Microsoft), Mac OS X (Apple) a Chrome OS a Android (Google) zaviedli natívnu podporu tohto konektora. Umožňuje rýchlejšie nabíjanie, napájanie, tzv. dvojrolu (nielen hostiteľ, ale aj hosť), podporu tzv. alternatívnych režimov - Alt Mode (DisplayPort, MHL, Thunderbolt 3, Power Delivery) a upozorňovanie na chyby prostredníctvom bilbordu zariadenia.
- **USB 3.2/USB 3.1/3.0/2.0** - štandard pre rozhranie/port USB na pripojenie rôznych zariadení USB. K dokovacej stanici alebo adaptéru možno pripojiť rôzne zariadenia USB pomocou rozhrania USB typu A. Port USB typu B sa používa na pripojenie dokovacej stanice alebo adaptéra k prenosnému počítaču/tabletu.
- **Port HDMI/Display Port** - štandard pre digitálne grafické rozhranie/port, ktorý sa používa na pripojenie monitorov a iných grafických zobrazovacích zariadení.
- **LAN (Local Area Network)** - lokálna počítačová sieť, v súčasnosti najrozšírenejšia tzv. ethernetová, ktorá dosahuje teoretickú prenosovú rýchlosť až 1 Gbit/s na dokovacej stanici - označenie GLAN/RJ-45.
- **Audio** - výraz pre zvukový vstup (mikrofón) alebo výstupné zariadenie (slúchadlá/reproduktory).
- **Switch Jack** - označenie portu/jack na pripojenie špeciálneho tlačidla.

**PRIPOJENIE ŠPECIÁLNEHO TLAČIDLA K DOKOVACEJ STANICI:**

- Pripojte 3,5 mm konektor do 3,5 mm portu na zadnej strane doku.

**V PRÍPADE PROBLÉMU S PRIPOJENÍM TLAČIDLA:**

- Skontrolujte, či je tlačidlo správne pripojené (nebojte sa použiť veľkú silu, tlačidlo musí byť zatlačené na doraz)
- V niektorých prípadoch je potrebné zdvihák otočiť do správnej polohy.
- Ak je tlačidlo správne vložené, možno týmto tlačidlom zmeniť vstup alebo týmto tlačidlom vypnúť a zapnúť dokovacia stanicu.

**FUNKCIA ŠPECIÁLNEHO TLAČIDLA DOKOVACEJ STANICE:**

Externé tlačidlo pripojené k zadnému 3,5 mm spínaciemu portu/jacku možno použiť na:

1. Vypnutie a zapnutie dokovacej stanice (dlhým stlačením tlačidla).
2. Prepínanie medzi vstupmi PC1 a PC2 (krátkym stlačením tlačidla).

**FUNKČNÉ TLAČIDLO NA HORNEJ STRANE DOKOVACEJ STANICE:**

Tlačidlo na hornej strane dokovacej stanice môžete použiť na:

1. Vypnutie a zapnutie dokovacej stanice (dlhým stlačením tlačidla).
2. Prepínanie medzi vstupmi PC1 a PC2 (krátkym stlačením tlačidla).

**ŠPECIFIKÁCIE**

- 2x port USB-C na pripojenie k notebooku alebo zariadeniu s USB-C, USB4 alebo Thunderbolt™ 3/4
- Napájanie: port PC1 - až 100 W (na napájanie cez tento port je potrebný ďalší napájací adaptér USB-C)
- Port PC2 - až 65 W
- Technológia dokovacej stanice: USB-C (MST)
- Video porty: 1x DisplayPort, 1x HDMI

**ROZLIŠENIE:**

- USB-C/USB4/Thunderbolt™ 3/4 s podporou DisplayPort 1.4 bez podpory DSC
- 1 monitor - 1x DP alebo 1x HDMI - do 4K/60Hz
- 2 monitory - 1x DP + 1x HDMI - až 2x 2560×1440/60Hz
- USB-C/USB4/Thunderbolt™ 3/4 s podporou DisplayPort 1.2
- 1 monitor - 1x DP alebo 1x HDMI - do 4K/30Hz
- 2 monitory - 1x DP + 1x HDMI - až 2x 1920×1080/60Hz
- 2x USB 3.2 Gen 1 (5Gbps)
- 1x USB 3.2 Gen 1 (5 Gb/s) s podporou rýchleho nabíjania (BC 1.2)
- 1x napájanie iba cez USB-C (priechod pre napájanie portu PC1)
- 2x USB-C 3.2 Gen 1 (5 Gb/s) s podporou rýchleho nabíjania (BC 1.2)
- 1x port Ethernet GLAN RJ-45 (ASIX AX88179)
- 1x 3,5 mm kombinovaný audio konektor
- 1x 3,5 mm spínací konektor na pripojenie špeciálneho externého spínača (toto tlačidlo možno použiť na zapnutie a vypnutie dokovacej stanice a na prepínanie vstupu medzi PC1 a PC2)
- 1x napájací vstup (20V/6A)
- Tlačidlo napájania na zapnutie/vypnutie dokovacej stanice a prepínanie medzi vstupmi
- Indikácia LED (indikácia aktívneho vstupu a zapnutia dokovacej stanice)
- Podpora zámku Kensington
- Kábel USB-C (100 cm)
- OS: Windows 10, 11, macOS, Android, Chrome OS, Linux a iPadOS
- Rozmery výrobku 185 x 79 x 28 mm
- Hmotnosť výrobku: 265 g

**POPIS****Predný panel:**

1. 3,5 mm kombinovaný konektor
2. 2x USB-C 3.2 Gen 1
3. USB 3.2 Gen 1 s podporou rýchleho nabíjania (BC 1.2)
4. Indikácia LED
5. Tlačidlo na zapnutie a vypnutie dokovacej stanice alebo na prepínanie medzi vstupmi PC1 a PC2

## i-tec USB-C Dual DP Display Dock with PD 100 W

### Zadný panel:



6. Zámok Kensington
7. Napájací vstup (20V/6A)
8. 2x port USB-C na pripojenie k notebookom alebo zariadeniam s USB-C, USB4 alebo Thunderbolt™ 3/4
9. 3,5 mm konektor na pripojenie špeciálneho externého spínača (toto tlačidlo možno použiť na zapnutie a vypnutie dokovacej stanice a na prepínanie vstupu medzi PC1 a PC2)
10. 1x DisplayPort
11. 1x HDMI
12. Port GLAN RJ-45 (ASIX AX88179)
13. 2x USB 3.2 Gen 1
14. Priechodný port USB-C Power delivery na napájanie pripojeného zariadenia v porte PC1



## **SYSTÉMOVÉ POŽIADAVKY**

### **Požiadavky na hardvér:**

#### **Požiadavky na hardvér:**

- Zariadenia s voľným portom USB-C, USB4 alebo Thunderbolt™3/4

#### **Požiadavky na napájanie:**

- Zariadenia s voľným portom USB-C, USB4 alebo Thunderbolt™3/4 s podporou funkcie „Power Delivery“.

#### **Požiadavky na výstup videa:**

- Zariadenia s voľným portom USB-C, USB4 s podporou alternatívneho režimu DisplayPort alebo portom Thunderbolt™ 3/4

### **Operačný systém:**

- Windows 10, 11, macOS, Android, ChromeOS , Linux and iPadOS.

## **INŠTALÁCIA OVLÁDAČOV VO WINDOWSE 10/ 11**

*VAROVANIE! Ak nenainštalujete ovládače ASIX, RJ-45 (Ethernet) nemusí na vašom zariadení fungovať.*

Pre systém Windows si stiahnite ovládače z našej webovej stránky [www.i-tec.cz/setup](http://www.i-tec.cz/setup) v záložke „Na stiahnutie“ pre tento produkt. Spustite inštaláciu zo stiahnutého súboru (asix), vyberte jazyk inštalácie a postupujte podľa pokynov na obrazovke.

*V systéme Windows 10/ 11 nainštalujte ovládače ako používateľ „Administrator“. Počas inštalácie ovládača môže obrazovka blikať, je to štandardný proces. Po dokončení inštalácie odporúčame reštartovať notebook/tablet.*

## **INŠTALÁCIA HARDVÉRU (PRIPOJENIE DOKOVACEJ STANICE K PRENOSNÉMU POČÍTAČU/TABLETU)**

- 1) Zapnite notebook/tablet a pripojte napájací adaptér k dokovacej stanici.
- 2) (Voliteľné) Zapojte špeciálne spínacie tlačidlo do zadného 3,5 mm spínacieho portu. (Toto tlačidlo možno použiť na zapnutie a vypnutie dokovacej stanice, prepínanie medzi vstupmi PC1 a PC2)
- 3) Zapojte napájací adaptér dokovacej stanice do elektrickej siete 110 V / 230 V a podržte tlačidlo ON.
- 4) Zapojte kábel USB-C do portu USB-C na zadnom paneli dokovacej stanice
- 5) Druhý koniec pripojte k dostupnému portu USB-C alebo Thunderbolt™ 3/4 na vašom zariadení.
- 6) Potom sa spustí automatická inštalácia portov v každom systéme.
- 7) Po dokončení inštalácie reštartujte notebook/tablet.

V systéme Windows sa port LAN zobrazí v ponuke Štart → Ovládací panel (Zobraziť malé ikony) → Správca zariadení → Sieťové adaptéry ako „ASIX **USB Ethernet**“. Zvukové porty nájdete v ponuke Štart → Ovládací panel (Zobraziť malé ikony) → Správca zariadení → Zvukové, video a herné ovládače ako „**USB Audio**“.

Ak je jedno z týchto zariadení označené žltým symbolom „! „ alebo „? „, potom dokovacia stanica nie je správne nainštalovaná. V takom prípade odpojte dokovaciu stanicu, odinštalujte existujúce ovládače (pozri časť „Odinštalovanie ovládačov“) a znovu nainštalujte najnovšie ovládače, ktoré sú k dispozícii na stiahnutie na našej webovej stránke [www.i-tec.cz](http://www.i-tec.cz) v záložke „Na stiahnutie“ pre tento produkt. Potom znovu pripojte dokovaciu stanicu k prenosnému počítaču/tabletu. V prípade problémov môžete kontaktovať našu technickú podporu: [support@itecproduct.com](mailto:support@itecproduct.com).

## **INŠTALÁCIA OVLÁDAČOV V SYSTÉME MAC OS X**

*VAROVANIE! Ak nenainštalujete ovládač ASIX, RJ-45 (Ethernet) nemusí na vašom zariadení so systémom macOS fungovať.*

**Stiahnite si ovládače z našej webovej stránky [www.i-tec.cz/setup](http://www.i-tec.cz/setup) v záložke „Na stiahnutie“ pre tento produkt a spustíte inštaláciu: ovládača ASIX 88179**

## **INŠTALÁCIA HARDVÉRU (PRIPOJENIE DOKOVACEJ STANICE K POČÍTAČU MACBOOK)**

- 1) Zapnite MacBook a pripojte napájací adaptér k doku.
- 2) (Voliteľné) Zapojte špeciálne spínacie tlačidlo do zadného 3,5 mm spínacieho portu. (Toto tlačidlo možno použiť na zapnutie a vypnutie dokovacej stanice, prepínanie medzi vstupmi PC1 a PC2)
- 3) Zapojte napájací adaptér dokovacej stanice do elektrickej siete 110 V / 230 V a stlačte tlačidlo ON.
- 4) Zapojte kábel USB-C do portu USB-C na zadnom paneli dokovacej stanice.
- 5) Druhý koniec pripojte k voľnému portu USB-C alebo Thunderbolt™ 3/4 na vašom zariadení.
- 6) Potom sa začne automatická inštalácia portov.
- 7) Po dokončení inštalácie reštartujte MacBook.

## **INŠTALÁCIA OVLÁDAČOV V INÝCH OPERAČNÝCH SYSTÉMOCH**

Sú k dispozícii na stiahnutie na našej webovej stránke v záložke „Na stiahnutie“ pre tento produkt alebo tu: [www.i-tec.cz/setup](http://www.i-tec.cz/setup)

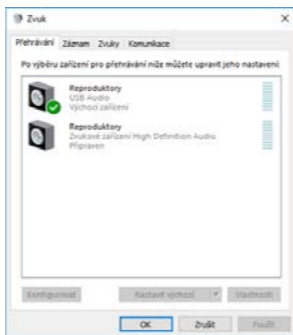
## **PRIPOJENIE MONITORA HDMI / DISPLAY PORT**

Na pripojenie monitora k dokovacej stanici použijete kábel HDMI/DP. Počas inštalácie prídavného monitora môže monitor na notebooku/tablete blikať, čo je štandardný stav. Dokovacia stanica ponúka tieto grafické rozhrania: **1x HDMI , 1x DisplayPort**



## **POUŽÍVANIE DOCKING STATION V OS WINDOWS**

**Ad a) Nastavenia zvuku** - umožňuje nastaviť zvuk (nastavenia sú podobné ako v Ovládací panel → Zvuk). Na použitie vyberte 2-kanálové slúchadlá a mikrofón s 3,5 mm konektorom. V časti audio zariadenia nastavte ako predvolené vstupné a výstupné zariadenie „USB Audio“.



*Nastavenia zvuku*

To sa potom môže použiť na nastavenie napr. služby Skype.



*Nastavenia zvuku pre Skype*

**Ad b) Rozšírená konfigurácia** - kliknutím zobrazíte nastavenia pre Rozlíšenie displeja zo systému Windows.



*Rozlíšenie displeja v systéme Windows 10/11*

Teraz môžete vykonať nastavenia Rozšíriť a Zrkadliť/Duplikovať:

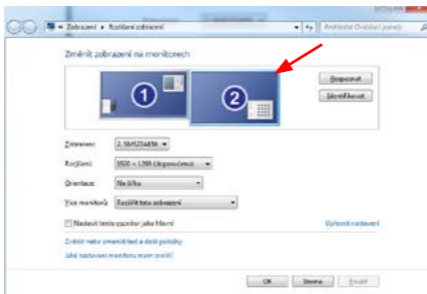
- Režim **rozšírenia**: na obrazovke vyberte Viac monitorov → Rozšíriť toto zobrazenie → OK.
- Režim **zrkadlenia / duplikácie**: na obrazovke vyberte položku Viac monitorov → Duplikovať toto zobrazenie na dvoch vybraných monitoroch\* → OK.

\*Windows dokáže duplikovať obraz až na dva monitory. Ostatné musia byť vypnuté alebo rozšírené

## i-tec USB-C Dual DP Display Dock with PD 100 W

Začiarknutím políčka “Nastaviť tento monitor ako hlavný” vyberte ďalší monitor ako hlavný.

Kliknutím a pretiahnutím druhého monitora ho podľa potreby umiestnite vzhľadom na pôvodný monitor na prenosnom počítači/tablete.

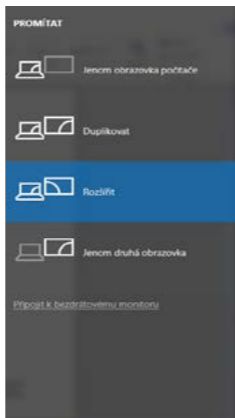


*Umiestnenie jedného ďalšieho monitora vo vzťahu k pôvodnému monitoru notebooku/tabletu*

**Pohotovostný režim / režim hibernácie a video port** - po aktivácii notebooku/tabletu z pohotovostného režimu / režimu hibernácie sa zobrazí primárny (pôvodný) monitor, preto odporúčame používať monitor integrovaný s notebookom/tabletom ako primárny monitor na opätovné prihlásenie do systému.

**Režim zrkadlenia** - prídavný monitor sa riadi parametrami pôvodného monitora v systéme, t. j. ak nastavíte režim zrkadlenia a pôvodný monitor má rozlíšenie 1280x1024, potom sa obrazovka preniesie na prídavný monitor s maximálnym rozlíšením 1280x1024, aj keď nastavíte vyššie rozlíšenie.

Monitory môžete ľahko ovládať aj pomocou klávesovej skratky „**Windows**“ + **P** (táto klávesová skratka je funkčná až od systému Windows 7).



*Ovládanie monitora v systéme Windows 10/11*

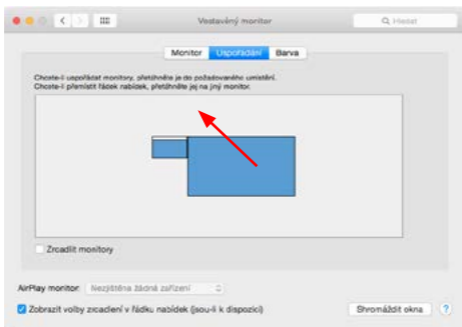
## **POUŽÍVANIE DOCKING STATION V SYSTÉME MAC OS**

Po pripojení monitora bude obrazovka Macu blikať, čo je štandardný stav. Keď sa stabilizuje, môžete tu vykonať úpravy: **Predvolby systému - monitory**:

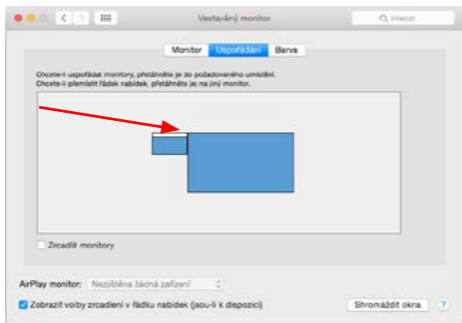


Na karte **Rozloženie** a v predvolenom režime (Rozšíriť) kliknite na nový monitor a potiahnite ho podľa potreby vzhľadom na monitor počítača Mac. Výberom možnosti **Zrkadliť monitory** sa režim zmení na Zrkadlenie (rozlíšenie monitorov sa automaticky prispôbi ich parametrom a nastaví sa najvyššie možné rozlíšenie na oboch monitoroch). Zrušením výberu možnosti Zrkadliť monitory obnovíte režim Rozšíriť.



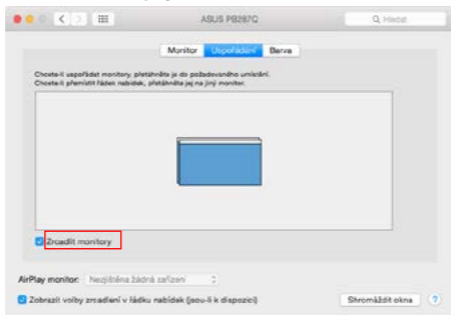


*Režim rozšírenia: Šípka označuje možnosť umiestnenia pripojeného monitora vzhľadom na monitor Mac.*



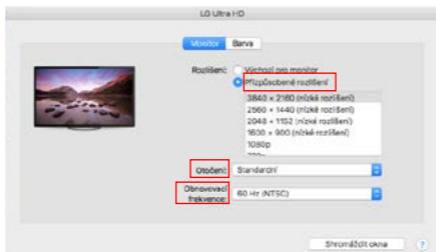
*Režim rozšírenia: V tomto režime môžete vybrať hlavný monitor potiahnutím pásu ponuky.*

## i-tec USB-C Dual DP Display Dock with PD 100 W

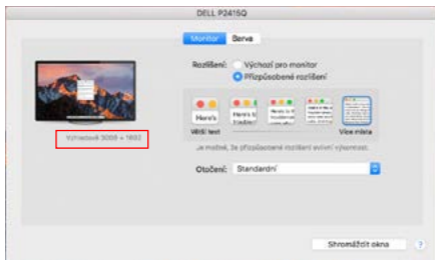


Režim zrkadlenia: možno použiť len vtedy, ak ho ponúka Mac.

Výberom položky **Gather Windows** môžete vybrať nastavenia pre príslušný monitor - **Customized Resolution** (ponúka použiteľné rozlíšenia), **Rotation** (Standard, 90°, 180° a 270°) a **Refresh Rate** (ak je k dispozícii). V závislosti od používaného monitora sú tieto nastavenia nasledovné:



Variant zobrazenia 1



### Variant zobrazenia 2

*V prispôsobenom režime kliknite na vybranú ikonu, rozlíšenie bude popísané pod obrazovkou.  
(tu vizuálne 3008x1692 = 4K@30Hz)*

**Režim zatvoreného displeja** - práca na pripojenom externom monitore pri naklonenom monitore Macu je možná len vtedy, keď je Mac zapnutý a je pripojená myš a klávesnica. Viac informácií nájdete tu: <https://support.apple.com/cs-cz/HT201834>

*Väčšinu problémov s obnovovaním obrazovky na pripojenom monitore po uspaní počítača Mac, po použití šetriča obrazovky, po reštartovaní počítača Mac, po vypnutí/zapnutí počítača Mac možno vyriešiť pomocou prepínača zapnutia/vypnutia alebo odpojením kábla USB dokovacej stanice od portu USB počítača Mac a jeho opätovným pripojením približne po 10 s. Potom počkajte, kým sa dokončí pripojenie všetkých periférnych zariadení.*

## **INÉ FUNKCIE**

**Pripojenie zariadení USB** - Po pripojení zariadení USB k portu USB 3.0 dokovacej stanice (externý pevný disk USB, klávesnica USB, myš USB, rozbočovač USB, grafický adaptér USB) sa tieto zariadenia používajú štandardným spôsobom.

**Nabíjanie** - Dokovacia stanica podporuje nabíjanie pripojených mobilných zariadení USB, ako sú smartfóny, čítačky elektronických kníh, prehrávače médií, navigačné zariadenia a tablety. Stačí pripojiť nabíjané zariadenie originálnym káblom k portu USB dokovacej stanice.

### **Audio**

Tu je potrebné nastaviť/overiť výstupné zvukové zariadenie na počúvanie prostredníctvom grafického výstupu: **Predvolby systému - Zvuk - Výstup** - Nastavenie **zvukového zariadenia USB**.

Výstupné zvukové zariadenia pre slúchadlá aj monitor môžete vybrať v aplikácii **Open-Applications-Utilities-Audio MIDI.app** - kliknite na „+“ vľavo dole - **Create Multi Output Device** a vyberte požadované výstupy z možností na **Multi Output Device**.

*Väčšinu problémov s dokovacou stanicou a pripojenými periférnymi zariadeniami možno vyriešiť pomocou prepínača zapnutia/vypnutia alebo odpojením kábla USB dokovacej stanice od portu USB prenosného počítača/tabletu/Mac a jeho opätovným pripojením po minimálne 10 sekundách.*

**BEZPEČNOSTNÉ POKYNY NA POUŽÍVANIE DOKOVACEJ STANICE**

- Nevystavujte extrémnym teplotám a vlhkosti.
- Zariadenie používajte na plochých podložkách, aby ste zabránili pošmyknutiu a pádu na zem.
- Ovládače a príručku si uschovajte na neskoršie použitie.

V spolupráci so servisným oddelením:

- Skontrolujte funkčnosť po páde do vody alebo na zem.
- Overte funkčnosť, keď je kryt prasknutý.
- Sťažujte sa, že zariadenie nefunguje podľa návodu na obsluhu

**ČASTO KLADENÉ OTÁZKY**

K dispozícii na našom webe [www.i-tec.cz](http://www.i-tec.cz) v záložke „FAQ“ pri tomto produkte

## **TERMINŲ GLOSŪRIJS**

- **Saskarne / ports / savienotājs / ieeja / ligzda** - vieta, kur fiziski savienotas divas ierīces.
- **Kontrolieris** - pusvadītāju komponents (ko dēvē par mikroshēmu komplektu), kas nodrošina vienas no pieslēgvietām darbību piezīmjdatorā/tabletā.
- **USB-C / USB Type-C** - ir jauns simetrisks savienotājs un standarts, ko USB-IF ieviesa savā USB 3.1 specifikācijā. Windows 10 (Microsoft), macOS X (Apple) un Chrome OS un Android (Google) ieviesa šī savienotāja vietējo atbalstu. Tas nodrošina ātrāku uzlādi, barošanu, tā dēvēto divfunkciju (ne tikai uzņēmeja, bet arī viesa), tā dēvēto alternatīvo režīmu - Alt Mode (DisplayPort, MHL, Thunderbolt 3, Power Delivery) atbalstu un paziņojumu par kļūdām, izmantojot ierīces Billboard.
- **USB 3.2/USB 3.1/3.0/2.0** - USB interfeisa standarts, kas paredzēts dažādu USB ierīču pieslēgšanai. Pie dokstacijas vai adaptera var pieslēgt dažādas USB ierīces, izmantojot A tipa USB saskarni. USB B tipa ports tiek izmantots, lai pieslēgtu doku vai adapteri klēpj datoram/tabletam.
- **HDMI/displejveida pieslēgvietā** - digitālās grafikas saskarnes/pieejas standarts, ko izmanto monitoru un citu grafisko displeju ierīču savienošanai.
- **LAN (vietējais datortīkls)** - lokālais datortīkls, šobrīd visizplatītākais ir tā sauktais Ethernet, kura teorētiskais datu pārraides ātrums ir līdz 1 Gbit/s pie dokstacijas - apzīmējums GLAN / RJ-45.
- **Audio** - termins, kas apzīmē audio ieejas (mikrofons) vai izejas ierīci (austiņas/ skaļruņi).
- **Pārslēdzēja ligzda** - porta/ligzdas apzīmējums, lai pieslēgtu īpašu pogu.

**ĪPAŠAS POGAS PIEVIENOŠANA DOKSTACIJAI:**

- Savienojiet 3,5 mm ligzdu ar 3,5 mm ligzdu dokstaņas aizmugurē.

**JA RODAS PROBLĒMAS AR POGAS SAVIENOJUMU:**

- Pārliedzinieties, ka poga ir pareizi savienota (nebaidieties izmantot lielu spēku, poga ir jānospiež līdz galam).
- Dažos gadījumos ir nepieciešams pagriezt domkratu pareizajā pozīcijā.
- Ja poga ir pareizi ievietota, ar šo pogu var mainīt ievadi vai ar šo pogu var izslēgt un ieslēgt dokstaciju.

**DOKĒŠANAS STACIJAS ĪPAŠAS POGAS FUNKCIJA:**

Ārējo pogu, kas savienota ar aizmugurējo 3,5 mm slēdža pieslēgvietu/ligzdu, var izmantot, lai:

1. Lai izslēgtu un ieslēgtu dokstaciju (ilgi nospiežot pogu).
2. Pārslēgšanās starp ieejām PC1 un PC2 (ar īsu pogas nospiešanu).

**FUNKCIJU POGA DOKSTACIJAS AUGŠPUSĒ:**

Ar pogu uz dokstacijas augšdaļas var:

1. Lai izslēgtu un ieslēgtu dokstaciju (ilgi nospiežot pogu).
2. Pārslēgšanās starp ieejām PC1 un PC2 (ar īsu pogas nospiešanu).

**SPECIFIKĀCIJAS**

- 2x USB-C ports savienošanai ar klēpj datoru vai ierīci ar USB-C, USB4 vai Thunderbolt™ 3/4.
- Barošana: PC1 ports - līdz 100 W (lai nodrošinātu barošanu caur šo portu, ir nepieciešams papildu USB-C barošanas adapteris).
- PC2 ports - līdz 65 W
- Dokēšanas stacijas tehnoloģija: USB-C (MST)
- Video pieslēgvietas: 1x DisplayPort, 1x HDMI

**REZOLŪCIJA:**

- USB-C/USB4/Thunderbolt™ 3/4 ar DisplayPort 1.4 atbalstu bez DSC atbalsta
- 1 monitors - 1x DP vai 1x HDMI - līdz 4K/60 Hz
- 2 monitori - 1x DP + 1x HDMI - līdz 2x 2560 × 1440/60 Hz
- USB-C/USB4/Thunderbolt™ 3/4 ar DisplayPort 1.2 atbalstu
- 1 monitors - 1x DP vai 1x HDMI - līdz 4K/30Hz
- 2 monitori - 1x DP + 1x HDMI - līdz 2x 1920×1080/60 Hz
- 2x USB 3.2 Gen 1 (5 Gbps)
- 1x USB 3.2 Gen 1 (5 Gbps) ar ātrās uzlādes atbalstu (BC 1.2)
- 1x tikai USB-C barošanas avots (barošanas caurlaide PC1 pieslēgvietai)
- 2x USB-C 3.2 Gen 1 (5 Gbps) ar ātrās uzlādes atbalstu (BC 1.2)
- 1x Ethernet GLAN RJ-45 ports (ASIX AX88179)
- 1x 3,5 mm kombinētā audio ligzda
- 1x 3,5 mm slēdža ligzda, lai pieslēgtu īpašu ārējo slēdzi (šo pogu var izmantot, lai ieslēgtu un izslēgtu dokstaciju un pārslēgtu ievadi starp PC1 un PC2).
- 1x barošanas ieeja (20V/6A)
- Barošanas poga, lai ieslēgtu/izslēgtu dokstaciju un pārslēgtos starp ieejām.
- LED indikators (norāda aktīvu ievadi un dokstacijas ieslēgšanu)
- Kensington bloķēšanas atbalsts
- USB-C kabelis (100 cm)
- OS: Windows 10, 11, macOS, Android, Chrome OS, Linux un iPadOS.
- Izstrādājuma izmēri 185 x 79 x 28 mm
- Produkta svars: 265 g



**POPIS****Priekšējais panelis:**

1. 3,5 mm kombinētais savienotājs
2. 2x USB-C 3.2 Gen 1
3. USB 3.2 Gen 1 ar ātrās uzlādes atbalstu (BC 1.2)
4. Led indikācija
5. Poga dokstacijas ieslēgšanai un izslēgšanai vai pārslēgšanai starp PC1 un PC2 ieejām.

## i-tec USB-C Dual DP Display Dock with PD 100 W

### Aizmugurējais panelis:



6. Kensingtonas slēdzene
7. Ieejas barošanas avots (20V/6A)
8. 2x USB-C ports savienošanai ar klēpj datoriem vai ierīcēm ar USB-C, USB4 vai Thunderbolt™ 3/4
9. 3,5 mm slēdža ligzda, lai pievienotu īpašu ārējo slēdzi (šo pogu var izmantot, lai ieslēgtu un izslēgtu dokstaciju un pārslēgtu ievadi starp PC1 un PC2).
10. 1x DisplayPort
11. 1x HDMI
12. GLAN RJ-45 ports (ASIX AX88179)
13. 2x USB 3.2 Gen 1
14. USB-C Power delivery passthrough ports, lai darbinātu pieslēgtu ierīci PC1 portā.

## **SISTĒMAS PRASĪBAS**

### **Aparatūras prasības:**

#### **Aparatūras prasības:**

- Ierīces ar brīvu USB-C, USB4 vai Thunderbolt™3/4 portu

#### **Energijas piegādes prasības:**

- Ierīces ar brīvu USB-C, USB4 vai Thunderbolt™3/4 portu ar „Power Delivery” atbalstu.

#### **Požiadvaky na výstup videa:**

- Ierīces ar brīvu USB-C portu, USB4 ar „DisplayPort Alternate Mode” atbalstu vai Thunderbolt™ 3/4 portu

### **Operētājsistēma:**

- Windows 10, 11, macOS, Android, ChromeOS , Linux and iPadOS.

## **DRAIVERU INSTALĒŠANA OPERĒTĀJSISTĒMĀ WINDOWS 10/ 11**

*BRĪDINĀJUMS! Ja ASIX draiveri nav instalēti, RJ-45 (Ethernet) ierīcē var nedarboties.*

Operētājsistēmai Windows lejupielādējiet draiverus no mūsu vietnes [www.i-tec.cz/setup](http://www.i-tec.cz/setup) sadaļā „Lejupielādēt”, kas attiecas uz šo produktu. Sāciet instalēšanu no lejupielādētā faila (asix), izvēlieties instalēšanas valodu un izpildiet ekrānā redzamos norādījumus.

*Operētājsistēmā Windows 10/ 11 instalējiet draiverus kā lietotājs „Administrator”. Draivera instalēšanas laikā ekrāns var mirgot, tas ir standarta process. Pēc instalēšanas pabeigšanas iesakām restartēt klēpj datoru/ tableti.*

## **APARATŪRAS UZSTĀDĪŠANA (DOKSTACIJAS SAVIENOŠANA AR KLĒPJUTORU/TABLETI)**

- 1) eslēdziet klēpj datoru/tableti un pievienojiet strāvas adapteri dokstacijai.
- 2) (Pēc izvēles) Iespraudiet speciālo slēdža pogu aizmugurējā 3,5 mm slēdža pieslēgvieta. (Šo pogu var izmantot, lai ieslēgtu un izslēgtu dokstaciju, pārslēgtu starp PC1 un PC2 ieejām.)
- 3) Pievienojiet dokstacijas strāvas adapteri maiņstrāvas 110 V/230 V elektrotīklam un turiet ieslēgšanas pogu.
- 4) USB-C kabeli pievienojiet USB-C pieslēgvieta USB-C pieslēgvieta dokstacijas aizmugurējā panelī.
- 5) Otru galu pievienojiet pieejamam USB-C vai Thunderbolt™ 3/4 pieslēgvietai savā ierīcē.
- 6) Pēc tam tiek uzsākta automātiska portu uzstādīšana katrā sistēmā.
- 7) Pēc instalēšanas pabeigšanas restartējiet klēpj datoru/tableti.

Operētājsistēmā Windows LAN ports parādās sadaļā Sākums → Vadības panelis (skatiet mazās ikonas) → Ierīču pārvaldnieks → Tīkla adapteri kā „ASIX **USB Ethernet**“. Audio pieslēgvieta var atrast sadaļā Sākums → Vadības panelis (skatiet mazās ikonas) → Ierīču pārvaldnieks → Audio, video un spēļu kontrolieri kā „**USB audio**“.

Ja kāda no šīm ierīcēm ir marķēta ar dzeltenu „! „ vai „? „, tad dokstacija nav pareizi uzstādīta. Šādā gadījumā atvienojiet dokstaciju, atinstalējiet esošos draiverus (skatīt sadaļu „Draiveru atinstalēšana“) un atkārtoti instalējiet jaunākos draiverus, kas ir pieejami lejupielādei mūsu vietnē [www.i-tec.pro/en](http://www.i-tec.pro/en) sadaļā „Lejupielāde“ šim produktam. Pēc tam no jauna pievienojiet dokstaciju klēpj datoram/tabletam. Problēmu gadījumā varat sazināties ar mūsu tehnisko atbalstu: [support@itecproduct.com](mailto:support@itecproduct.com).

## **DRAIVERU INSTALĒŠANA OPERĒTĀJSISTĒMĀ MAC OS X**

*BRĪDINĀJUMS!* Ja nav instalēts ASIX draiveris, RJ-45 (Ethernet) var nedarboties jūsu macOS ierīcē.

Lejuplādēt draiveri no mūsu mājas lapā [www.i-tec.cz/setup](http://www.i-tec.cz/setup) sadaļā „Lejuplādēt” šī produkta un sākt instalēšanu: draiveris ASIX 88179

## **APARATŪRAS UZSTĀDĪŠANA (DOKSTACIJAS SAVIENOŠANA AR MACBOOK)**

- 1) Ieslēdziet MacBook un pievienojiet strāvas adapteri dokam.
- 2) (Pēc izvēles) Iespraudiet speciālo slēdža pogu aizmugurējā 3,5 mm slēdža pieslēgvietā. (Šo pogu var izmantot, lai ieslēgtu un izslēgtu dokstaciju, pārslēgtu starp PC1 un PC2 ieejām.)
- 3) Pievienojiet dokstacijas strāvas adapteri maiņstrāvas 110 V/230 V elektrotīklam un nospiediet ieslēgšanas pogu.
- 4) USB-C kabeli pievienojiet USB-C pieslēgvietai, kas atrodas dokstacijas aizmugurējā panelī.
- 5) Otru galu pievienojiet brīvajam USB-C vai Thunderbolt™ 3/4 pieslēgvietai savā ierīcē.
- 6) Pēc tam sāksies automātiska ostu uzstādīšana.
- 7) Pēc instalēšanas pabeigšanas restartējiet MacBook.

## **DRAIVERU INSTALĒŠANA CITĀS OPERĒTĀJSISTĒMĀS**

Tie ir pieejami lejupielādei mūsu tīmekļa vietnē sadaļā „Lejupielādēt” šim produktam vai šeit: [www.i-tec.cz/setup](http://www.i-tec.cz/setup)

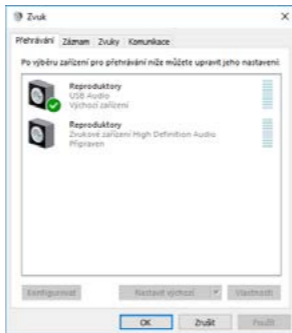
## **HDMI / DISPLAY PORT MONITORA PIESLĒGUMS**

Izmantojiet HDMI/DP kabeli, lai savienotu monitoru ar dokstaciju. Papildu monitora uzstādīšanas laikā klēpjdatora/tableta monitors var mirgot, un tas ir standarta stāvoklis. Dokēšanas stacija piedāvā šādas grafiskās saskarnes: **1x HDMI , 1x DisplayPort**



## **IZMANTOJOT DOKINGA STACIJU OPERĒTĀJSISTĒMĀ WINDOWS**

**Ad a) Skaņas iestatījumi** - ļauj iestatīt skaņu (iestatījumi ir līdzīgi kā Vadības panelis → Skaņa). Lietošanai izvēlieties 2-kanālu austiņas un mikrofonu ar 3,5 mm ligzdu. Audio ierīču sadaļā kā noklusējuma ieejas un izejas ierīci iestatiet „USB Audio“.



*Skaņas iestatījumi*

Pēc tam to var izmantot, lai iestatītu, piemēram, Skype.



*Skype audio iestatījumi*

**Ad b) Paplašinātā konfigurācija** - noklikšķiniet, lai parādītu Windows displeja izšķirtspējas iestatījumus.



*Displeja izšķirtspēja operētājsistēmā Windows 10/11*

Tagad varat veikt iestatījumus Paplašināt un Spoguļattēls/dublējums:

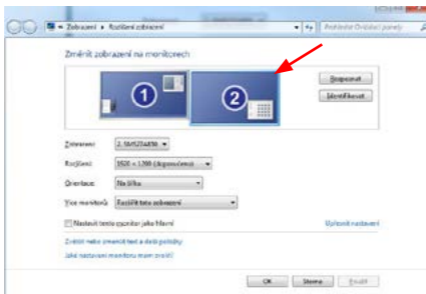
- **Paplašināšanas režīms:** ekrānā atlasiet Vairāki monitori → Paplašināt šo skatu → Labi.
- **Spoguļattēls / dublēšanas režīms:** ekrānā izvēlieties Vairāki monitori → Dublēt šo skatu uz diviem izvēlētiem monitoriem\* → Labi.

\*Windows var dublēt attēlu ne vairāk kā divos monitoros. Pārējiem jābūt vai nu atspējotiem, vai Paplašināt

## i-tec USB-C Dual DP Display Dock with PD 100 W

Atzīmējiet izvēles rūtiņu „Iestatīt šo monitoru kā galveno“, lai atlasītu papildu monitoru kā galveno monitoru.

Noklikšķiniet un velciet otro monitoru, lai to pēc vajadzības novietotu attiecībā pret sākotnējo monitoru savā klēpj datorā/tabletā.



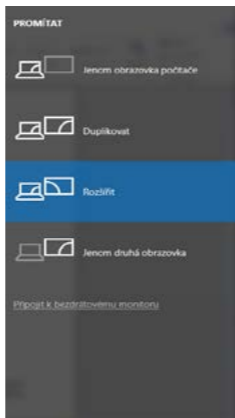
*Viena papildu monitora novietošana attiecībā pret sākotnējo klēpj datora/tableta monitoru.*

**Gaidīšanas/miega režīms un video ports** - pēc klēpj datora/tableta aktivizēšanas no gaidīšanas/miega režīma tiek parādīts primārais (sākotnējais) monitors, tāpēc mēs iesakām kā primāro monitoru izmantot to, kas ir integrēts klēpj datorā/tabletā, lai atkal ieietu sistēmā.

**Spoguļrežīms** - papildu monitora darbību nosaka sākotnējā monitora parametri sistēmā, t. i., ja iestatīts spoguļrežīms un sākotnējā monitora izšķirtspēja ir 1280x1024, tad ekrāns uz papildu monitoru tiek pārsūtīts ar maksimālo izšķirtspēju 1280x1024, pat ja iestatīta lielāka izšķirtspēja.



Monitorus var arī viegli kontrolēt, izmantojot tastatūras opciju „Windows” + P (šis tastatūras saīsmes taustiņš darbojas tikai no operētājsistēmas Windows 7).



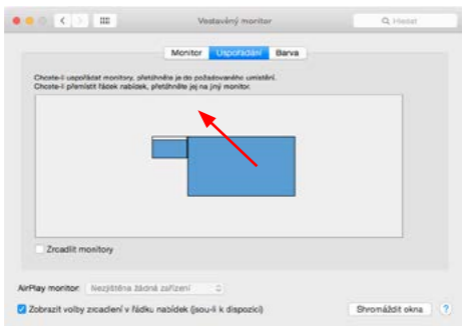
*Monitors vadība operētājsistēmā Windows 10/11*

## **IZMANTOJOT DOKING STACIJU MAC OS OPERĒTĀJSISTĒMĀ**

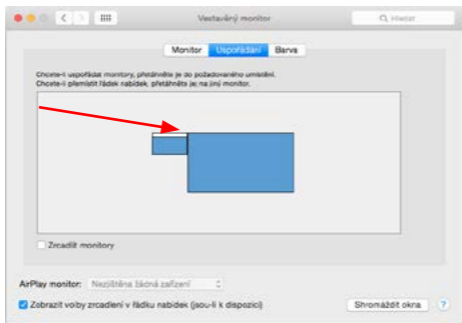
Kad pieslēdzat monitoru, Mac ekrāns mirgo, un tas ir standarta stāvoklis. Kad tas ir nostabilizējies, varat veikt korekcijas: **Sistēmas preferences - monitori**:



Cilnē **Izkārtojums** un noklusējuma režīmā (Izvērst) noklikšķiniet uz jaunā monitora un velciet to pēc vajadzības attiecībā pret Mac monitoru. Izvēloties **Mirror Monitors**, režīms tiks mainīts uz Mirror (monitoru izšķirtspēja tiks automātiski pielāgota to parametriem, iestatot augstāko iespējamo izšķirtspēju abos monitoros). Atceliet Mirror Monitors, lai atjaunotu izvēršanas režīmu.

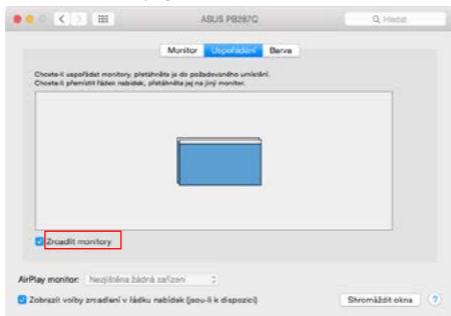


*Paplašināšanas režīms: Ar bultiņu ir norādīta pievienotā monitora novietojuma iespēja attiecībā pret Mac monitoru.*



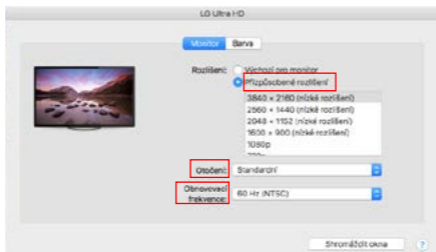
*Paplašināšanas režīms: Šajā režīmā galveno monitoru var izvēlēties, velkot izvēlnes joslu.*

## i-tec USB-C Dual DP Display Dock with PD 100 W

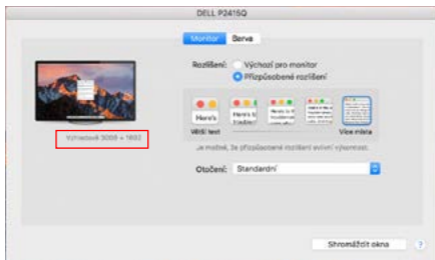


*Spoguļrežīms: var izmantot tikai tad, ja to piedāvā Mac.*

Izvēloties **Gather Windows**, varat izvēlēties atbilstošā monitora iestatījumus - **pielāgota izšķirtspēja** (piedāvā izmantojamās izšķirtspējas), **pagriešana** (standarta, 90°, 180° un 270°) un **atsvaidzināšanas ātrums** (ja pieejams). Atkarībā no izmantotā monitora šie iestatījumi ir šādi:



*Displeja variants 1*



### Displeja variants 2

*Pielāgotā režīmā noklikšķiniet uz izvēlētās ikonas, izšķirtspēja tiks aprakstīta zem ekrāna.  
(šeit vizuāli 3008x1692 = 4K@30Hz)*

**Slēgta displeja režīms** - Darbs ar pieslēgtu ārējo monitoru, kad Mac monitors ir noliekts, ir iespējams tikai tad, ja Mac ir ieslēgts un ir pieslēgta pele un tastatūra. Vairāk informācijas šeit: <https://support.apple.com/cs-cz/HT201834>

*Lielāko daļu problēmu ar ekrāna atsvaidzināšanu pievienotajā monitorā pēc Mac aizmiģšanas, pēc ekrānsaudzētāja izmantošanas, pēc Mac restartēšanas, pēc Mac izslēgšanas/ieslēgšanas var atrisināt, izmantojot ieslēgšanas/izslēgšanas slēdzi vai atvienojot doka USB kabeli no Mac USB pieslēgvietas un pēc aptuveni 10 sekundēm to atkal pievienojot. Pēc tam pagaidiet, līdz visas perifērijas ierīces pabeigs pieslēgšanos.*

## **CITAS FUNKCIJAS**

**USB ierīču pieslēgšana** - Pēc USB ierīču (USB ārējā cietā diska, USB tastatūras, USB peles, USB centrmezgla, USB grafiskā adaptera) pievienošanas dokstacijas USB 3.0 pieslēgvietai šīs ierīces tiek izmantotas standarta veidā.

**Uzlāde** - dokstacija atbalsta pievienoto USB mobilo ierīču, piemēram, viedtālruni, e-grāmatu lasītāju, multivides atskaņotāju, navigācijas ierīču un planšetdatoru, uzlādi. Vienkārši pievienojiet uzlādējamo ierīci ar oriģinālo kabeli dokstacijas USB pieslēgvietai.

### **Audio**

Šeit ir jāiestata/jāpārbauda audio izvades ierīce, lai klausītos caur grafisko izeju: Sistēmas preferences - Skaņa - izeja - Iestatiet USB audioierīci.

Audio izejas ierīces gan austiņām, gan monitoram var izvēlēties programmā **Open-Applications-Utilities-Audio MIDI.app** - noklikšķiniet uz „+” apakšējā kreisajā pusē - **Create Multi Output Device** un izvēlieties vēlamās izejas no Multi Output Device opcijām.

*Lielāko daļu problēmu ar dokstaciju un pievienotajām perifērijas ierīcēm var atrisināt, izmantojot ieslēgšanas/izslēgšanas slēdzi vai atvienojot dokstacijas USB kabeli no klēpjatora/tableta/Mac USB pieslēgvietas un vismaz pēc 10 sekundēm to atkal pieslēdzot.*

**DROŠĪBAS NORĀDĪJUMI DOKSTACIJAS IZMANTOŠANAI**

- Nepakļaujiet pārmērīgi augstām temperatūrām un mitrumam.
- Lietojiet ierīci uz plakaniem spilventiņiem, lai izvairītos no paslīdēšanas un krišanas uz zemes.
- Saglabājiet draiverus un rokasgrāmatu vēlākai lietošanai.

Sadarbībā ar servisa nodaļu:

- Pārbaudiet funkcionalitāti pēc nokrišanas ūdenī vai uz zemes.
- Pārbaudiet funkcionalitāti, ja vāks ir saplaisājis.
- Sūdzieties par to, ka ierīce nedarbojas saskaņā ar lietošanas pamācību.

**DAŽNAI UŽDUODAMI KLAUSIMI**

Rasite mūsu svetainēje: [www.i-tec.pro/en/](http://www.i-tec.pro/en/) skiltyje „FAQ“ prie šio produkto.

## **GLOSSARIUM VAN TERMEN**

- **Interface / poort / connector / ingang / slot** - de plaats waar twee apparaten fysiek met elkaar verbonden zijn.
- **Controller** - een halfgeleidercomponent (chipset genoemd) in een notebook/tablet die zorgt voor de werking van een van de poorten.
- **USB-C / USB Type-C** - is een nieuwe symmetrische connector en standaard geïntroduceerd door USB-IF in haar USB 3.1 specificatie. Windows 10 (Microsoft), macOS X (Apple) en Chrome OS en Android (Google) hebben native ondersteuning voor deze connector geïntroduceerd. Het maakt sneller opladen, stroomvoorziening, zogenaamde dual-role (niet alleen host maar ook guest), ondersteuning voor zogenaamde alternatieve modi - Alt Mode (DisplayPort, MHL, Thunderbolt 3, Power Delivery) en foutmelding via het apparaat Billboard mogelijk.
- **USB 3.2/USB 3.1/3.0/2.0** - standaard voor USB-interface/poort voor het aansluiten van diverse USB-apparaten. Diverse USB-apparaten kunnen op het docking station of de adapter worden aangesloten via de USB Type-A interface. De USB Type B-poort wordt gebruikt om het dock of de adapter aan te sluiten op een laptop/tablet.
- **HDMI/Display Port** - Een standaard voor een digitale grafische interface/poort die wordt gebruikt om monitoren en andere grafische weergaveapparaten aan te sluiten.
- **LAN (Local Area Network)** - lokaal computernetwerk, nu het meest gangbaar is het zogenaamde Ethernet, dat een theoretische overdrachtssnelheid bereikt tot 1 Gbit/s op het docking station - de aanduiding GLAN / RJ-45.
- **Audio** - een term voor een audio-invoer- (microfoon) of uitvoerapparaat (hoofdtelefoon/speakers).
- **Switch Jack**- Aanduiding van de poort/jack voor het aansluiten van een speciale knop.



**HET AANSLUITEN VAN EEN SPECIALE KNOP OP HET DOCKING STATION:**

- Verbind de 3.5mm jack met de 3.5mm poort op de achterkant van het dock.

**IN GEVAL VAN EEN PROBLEEM MET DE KNOPVERBINDING:**

- Zorg ervoor dat de knop correct is aangesloten (wees niet bang om veel kracht te gebruiken, de knop moet tot aan de aanslag worden ingedrukt)
- In sommige gevallen is het nodig de krik in de juiste stand te draaien.
- Als de toets correct is geplaatst, kan met deze toets de ingang worden gewijzigd, of kan het docking station met deze toets worden uit- en ingeschakeld.

**DOCKING STATION SPECIALE KNOP FUNCTIE:**

Een externe knop aangesloten op de 3.5mm schakelaarpoort/jack achteraan kan gebruikt worden om:

1. Om het docking station uit en aan te zetten (door lang op de knop te drukken).
2. Schakelen tussen ingangen PC1 en PC2 (door kort op een knop te drukken).

**DE FUNCTIETOETS OP DE BOVENKANT VAN HET DOCKING STATION**

De knop op de bovenkant van het docking station kan worden gebruikt om:

1. Om het docking station uit en aan te zetten (door lang op de knop te drukken. )
2. Schakelen tussen ingangen PC1 en PC2 (door kort op een knop te drukken. )

**SPECIFICATIES**

- 2x USB-C poort voor aansluiting op een laptop of apparaat met USB-C, USB4 of Thunderbolt™ 3/4
- Stroomvoorziening: PC1-poort - tot 100W (extra USB-C stroomadapter is vereist om stroom te leveren via deze poort)
- PC2-poort - tot 65W
- Docking Station-technologie: USB-C (MST)
- Video-poorten: 1x DisplayPort, 1x HDMI

**RESOLUTIE:**

- USB-C/USB4/Thunderbolt™ 3/4 met DisplayPort 1.4 ondersteuning zonder DSC-ondersteuning
- 1 monitor - 1x DP of 1x HDMI - tot 4K/60Hz
- 2 monitoren - 1x DP + 1x HDMI - tot 2x 2560×1440/60Hz
- USB-C/USB4/Thunderbolt™ 3/4 met DisplayPort 1.2 ondersteuning
- 1 monitor - 1x DP of 1x HDMI - tot 4K/30Hz
- 2 monitoren - 1x DP + 1x HDMI - tot 2x 1920×1080/60Hz
- 2x USB 3.2 Gen 1 (5Gbps).
- 1x USB 3.2 Gen 1 (5Gbps) met ondersteuning voor snel opladen (BC 1.2)
- 1x USB-C power only (power pass-through voor PC1-poort)
- 2x USB-C 3.2 Gen 1 (5Gbps) met ondersteuning voor snel opladen (BC 1.2)
- 1x Ethernet GLAN RJ-45-poort (ASIX AX88179)
- 1x 3.5mm audio combo jack
- 1x 3.5mm switch jack voor het aansluiten van een speciale externe schakelaar (deze knop kan worden gebruikt om het docking station aan en uit te zetten en om de input te schakelen tussen PC1 en PC2)
- 1x stroomingang (20V/6A)
- Aan/uit-knop om het dock aan/uit te zetten en te schakelen tussen ingangen
- LED-indicatie (geeft aan dat de ingang actief is en het dockingstation is ingeschakeld)
- Kensington slot ondersteuning
- USB-C kabel (100 cm)
- OS: Windows 10, 11, macOS, Android, Chrome OS, Linux en iPadOS
- Afmetingen van het product 185 x 79 x 28 mm
- Gewicht van het product: 265g

**BESCHRIJVING**

Voorpaneel:



1. 3.5mm combo jack
2. 2x USB-C 3.2 Gen 1
3. USB 3.2 Gen 1 met ondersteuning voor snel opladen (BC 1.2)
4. Led indicatie
5. Knop om het docking station aan en uit te zetten of om te schakelen tussen PC1 en PC2 inputs

## i-tec USB-C Dual DP Display Dock with PD 100 W

### Achterpaneel:



6. Kensington slot
7. Stroomingang (20V/6A)
8. 2x USB-C poort voor aansluiting op laptops of apparaten met USB-C, USB4 of Thunderbolt™ 3/4
9. 3,5 mm schakelaaraansluiting om een speciale externe schakelaar aan te sluiten (deze knop kan worden gebruikt om het dockingstation aan en uit te zetten en om de ingang tussen PC1 en PC2 te schakelen)
10. 1x DisplayPort
11. 1x HDMI
12. GLAN RJ-45-poort (ASIX AX88179)
13. 2x USB 3.2 Gen 1
14. USB-C Power delivery passthrough-poort om het aangesloten apparaat in de PC1-poort van stroom te voorzien

## **SYSTEEMVEREISTEN**

### **Hardware-vereisten:**

#### **Hardware-vereisten:**

- Apparaten met een vrije USB-C-, USB4- of Thunderbolt™3/4-poort

#### **Vereisten voor stroomvoorziening:**

- Apparaten met een vrije USB-C-, USB4- of Thunderbolt™3/4-poort met „Power Delivery“-ondersteuning.

#### **Vereisten voor video-uitgang:**

- Apparaten met een vrije USB-C-poort, USB4 met ondersteuning voor „DisplayPort Alternate Mode“, of Thunderbolt™ 3/4-poort

### **Besturingssysteem:**

- Windows 10, 11, macOS, Android, ChromeOS , Linux and iPadOS.

## **DRIVERS INSTALLEREN IN WINDOWS 10/11**

*WAARSCHUWING! Als u de ASIX-stuurprogramma's niet installeert, werkt de RJ-45 (Ethernet) mogelijk niet op uw apparaat.*

Voor Windows kunt u de stuurprogramma's downloaden van onze website [www.i-tec.cz/setup](http://www.i-tec.cz/setup) onder het tabblad „Download“ voor dit product. Start de installatie vanuit het gedownloade bestand (asix), selecteer de installatietaal en volg de instructies op het scherm.

*In Windows 10/11, installeer de drivers als de „Administrator“ gebruiker. Het scherm kan flikkeren tijdens de installatie van het stuurprogramma, dit is een standaardproces. Wij raden u aan uw laptop/tablet opnieuw op te starten nadat de installatie is voltooid.*

## **HARDWARE-INSTALLATIE (HET DOCKING STATION AANSLUITEN OP DE LAPTOP/TABLET)**

- 1) Zet uw laptop/tablet aan en sluit de stroomadapter aan op het dockingstation.
- 2) (Optioneel) Steek de speciale schakelknop in de 3,5mm schakelaarpoot achteraan. (Deze toets kan worden gebruikt om het docking station aan en uit te zetten, om te schakelen tussen PC1 en PC2 ingangen)
- 3) Steek de voedingsadapter van het docking station in het AC 110 V / 230 V lichtnet en houd de ON knop ingedrukt.
- 4) Steek de USB-C-kabel in de USB-C-poort op het achterpaneel van het dock
- 5) Steek het andere uiteinde in een beschikbare USB-C of Thunderbolt™ 3/4 poort op uw apparaat.
- 6) De automatische installatie van poorten op elk systeem wordt dan gestart.
- 7) Nadat de installatie is voltooid, start u uw laptop/tablet opnieuw op.

In Windows verschijnt de LAN poort in Start → Configuratiescherm (Kleine pictogrammen weergeven) → Apparaatbeheer → Netwerkadapters als „ASIX USB Ethernet“. Audio poorten zijn te vinden in Start → Configuratiescherm (Kleine pictogrammen weergeven) → Apparaatbeheer → Audio, Video en Spelcontrollers als „USB Audio“.

Als een van deze apparaten gemarkeerd is met een gele „! „ of „? „, dan is het docking station niet correct geïnstalleerd. In dat geval koppelt u het dockingstation los, verwijdert u de bestaande drivers (zie de sectie „Drivers verwijderen“) en installeert u de nieuwste drivers opnieuw, die u kunt downloaden op onze website [www.i-tec.cz](http://www.i-tec.cz) onder het tabblad „Download“ voor dit product. Sluit vervolgens het docking station weer aan op de laptop/tablet. In geval van problemen kunt u contact opnemen met onze technische ondersteuning: [support@itecproduct.com](mailto:support@itecproduct.com).

## **DRIVERS INSTALLEREN OP MAC OS X**

*WAARSCHUWING! Als u het ASIX-stuurprogramma niet installeert, werkt de RJ-45 (Ethernet) mogelijk niet op uw macOS-apparaat.*

Download de stuurprogramma's van onze website [www.i-tec.cz/setup](http://www.i-tec.cz/setup) onder de tab „Download“ voor dit product en start de installatie van: stuurprogramma ASIX 88179

## **HARDWARE-INSTALLATIE (HET DOCKING STATION OP DE MACBOOK AANSLUITEN)**

- 1) Zet uw MacBook aan en sluit de voedingsadapter aan op het dock.
- 2) (Optioneel) Steek de speciale schakelknop in de 3,5mm schakelaarpoot achteraan. (Deze toets kan worden gebruikt om het docking station aan en uit te zetten, om te schakelen tussen PC1 en PC2 ingangen)
- 3) Steek de voedingsadapter van het docking station in het AC 110 V / 230 V lichtnet en druk op de ON knop.
- 4) Steek de USB-C-kabel in de USB-C-poort op het achterpaneel van het dock.
- 5) Steek het andere uiteinde in een vrije USB-C of Thunderbolt™ 3/4 poort op uw apparaat.
- 6) De automatische installatie van de poorten zal dan beginnen.
- 7) Nadat de installatie is voltooid, start u uw MacBook opnieuw op.

## **DRIVERS INSTALLEREN OP ANDERE BESTURINGSSYSTEMEN**

Deze kunnen worden gedownload op onze website onder het tabblad „Download“ voor dit product of hier: [www.i-tec.cz/setup](http://www.i-tec.cz/setup)

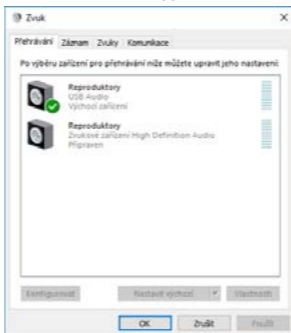
## **HDMI / DISPLAY PORT MONITOR AANSLUITING**

Gebruik een HDMI/DP-kabel om de monitor aan te sluiten op het docking station. Tijdens de installatie van de extra monitor kan de monitor op de laptop/tablet flikkeren, wat een standaardconditie is. Het docking station biedt de volgende grafische interfaces: **1x HDMI** , **1x DisplayPort**  
**HDMI** , **1x DisplayPort**



## **GEBRUIK VAN DE DOCKING STATION IN OS WINDOWS**

**Ad a) Geluidsinstellingen** - hiermee kunt u het geluid instellen (de instellingen zijn vergelijkbaar met Configuratiescherm → Geluid). Voor gebruik, kies een 2-kanaals hoofdtelefoon en een microfoon met een 3,5 mm aansluiting. In audio-apparaten, stel “USB Audio” in als het standaard in- en uitvoerapparaat.



*Geluidsinstellingen*



Dit kan dan worden gebruikt om bijv. Skype op te zetten.



*Audio-instellingen voor Skype*

**Ad b) Geavanceerde Configuratie** - klik om de instellingen voor Beeldschermresolutie van Windows weer te geven.



*Beeldschermresolutie in Windows 10/11*

U kunt nu de instellingen voor Uitbreiden en Spiegelen/Dupliceren maken:

- Modus uitbreiden: op het scherm, selecteer Meerdere monitoren → Deze weergave uitbreiden → OK.
- Spiegel / Dupliceer modus: op het scherm, selecteer Meerdere monitoren → Dupliceer deze weergave op de twee monitoren van uw keuze\* → OK.

\*Windows kan een beeld dupliceren op maximaal twee monitoren. De anderen moeten ofwel uitgeschakeld zijn of Uitbreiden

## i-tec USB-C Dual DP Display Dock with PD 100 W

Vink het vakje „Deze monitor als hoofdmonitor instellen” aan om de extra monitor als hoofdmonitor te selecteren.

Klik en versleep de tweede monitor om hem ten opzichte van de oorspronkelijke monitor op uw laptop/tablet te positioneren zoals nodig.

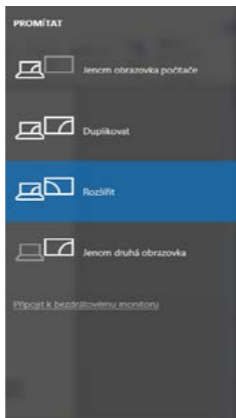


*Plaatsing van één extra monitor ten opzichte van de oorspronkelijke laptop/tabletmonitor*

**Stand-by / Slaapstand en Videopoort** - na het activeren van de laptop/tablet vanuit Stand-by / Slaapstand, wordt de primaire (originele) monitor weergegeven, dus we raden aan de monitor die geïntegreerd is met de laptop/tablet te gebruiken als primaire monitor om weer in te loggen op het systeem.

**Spiegelmodus** - de extra monitor wordt bepaald door de parameters van de oorspronkelijke monitor in het systeem, d.w.z. als u de Spiegelmodus instelt en de oorspronkelijke monitor heeft een resolutie van 1280x1024, dan wordt het scherm naar de extra monitor overgebracht met een maximale resolutie van 1280x1024, zelfs als u deze op een hogere resolutie instelt.

Monitory można także łatwo kontrolować za pomocą opcji klawiaturowej „**Windows**” + **P** (ten skrót klawiaturowy działa tylko w systemie Windows 7 i nowszych).



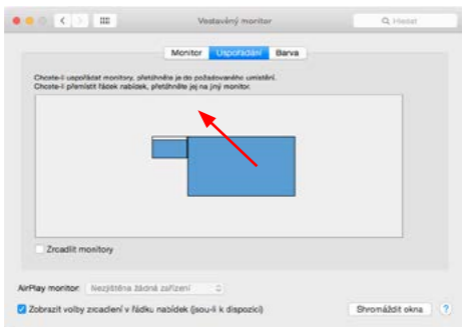
*De monitor bedienen in Windows 10/11*

## **GEbruik VAN DE DOCKING STATION IN MAC OS**

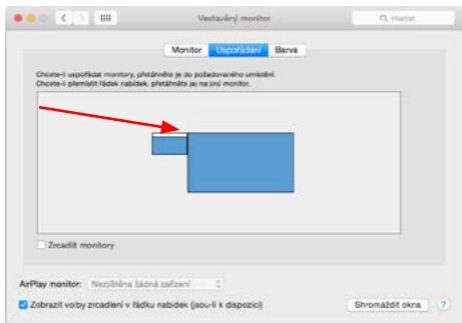
Wanneer u de monitor aansluit, zal het scherm van uw Mac flikkeren, wat een standaardconditie is. Als het eenmaal gestabiliseerd is, kunt u hier aanpassingen doen: **System Voorkeuren-Monitors::**



In het tabblad **Lay-out** en in de standaardmodus (Uitvouwen), klikt u op het nieuwe beeldscherm en versleept u het naar wens ten opzichte van het beeldscherm van de Mac. Als u **Mirror Monitors** selecteert, wordt de modus gewijzigd in Mirror (de resolutie van de monitoren wordt automatisch aangepast aan hun parameters, waarbij op beide monitoren de hoogst mogelijke resolutie wordt ingesteld). Deselecteer Spiegelmonitors om de modus Uitbreiden te herstellen.

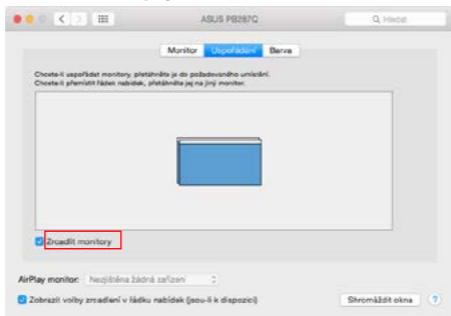


*Verleng modus: De pijl geeft de mogelijkheid aan om de aangesloten monitor ten opzichte van de Mac-monitor te positioneren.*



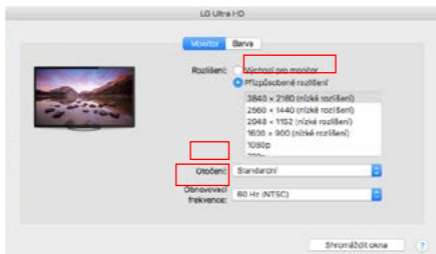
*Verleng modus: In deze modus kunt u de Hoofdmonitor selecteren door de Menubalk te verslepen.*

## i-tec USB-C Dual DP Display Dock with PD 100 W

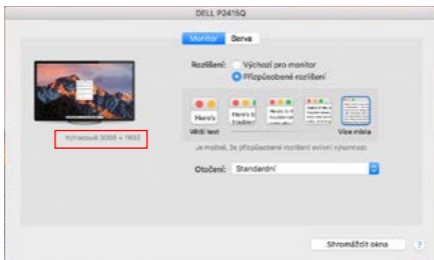


*Spiegelmodus: kan alleen worden gebruikt als deze door Mac wordt aangeboden.*

Door **Gather Windows** te selecteren, kunt u de instellingen voor de betreffende monitor kiezen - **Aangepaste resolutie** (biedt bruikbare resoluties), **Rotatie** (Standaard, 90°, 180° en 270°) en **Vernieuwingsfrequentie** (indien aangeboden). Afhankelijk van de monitor die wordt gebruikt, zijn de volgende instellingen beschikbaar.



*Weergave variant 1*



### Weergave variant 2

*In Aangepaste modus, klik op het icoon van uw keuze, de resolutie zal onder het scherm beschreven worden (hier visueel 3008x1692 = 4K@30Hz)*

**Gesloten beeldschermmodus** - Werken op een aangesloten extern beeldscherm wanneer het beeldscherm van de Mac is gekanteld, is alleen mogelijk als de Mac is ingeschakeld en de muis en het toetsenbord zijn aangesloten. Meer informatie vindt u hier: <https://support.apple.com/cs-cz/HT201834>

*De meeste problemen met de schermverversing op het aangesloten beeldscherm na het in de slaapstand zetten van de Mac, na het gebruik van de screensaver, na het herstarten van de Mac, na het uit/inschakelen van de Mac kunnen worden opgelost door de aan/uit-schakelaar te gebruiken of door de USB-kabel van het dock los te koppelen van de USB-poort van de Mac en deze na ongeveer 10 seconden weer aan te sluiten. Wacht daarna tot alle randapparatuur klaar is met aansluiten.*

## **ANDERE FUNCTIES**

**USB-apparaten aansluiten** - Nadat USB-apparaten op de USB 3.0-poort van het docking station zijn aangesloten (USB externe HDD, USB toetsenbord, USB muis, USB Hub, USB grafische adapter), worden deze apparaten op de standaard manier gebruikt.

**Opladen** - Het docking station ondersteunt het opladen van aangesloten mobiele USB-apparaten zoals smartphones, e-book readers, mediaspelers, navigatiesystemen en tablets. Sluit het op te laden apparaat gewoon met de originele kabel aan op de USB-poort van het dockingstation.

### **Audio**

Het audio-uitgangsaparaat voor het luisteren via de grafische uitgang moet hier worden ingesteld/geverifieerd: Systeemvoorkeuren - Geluids-uitvoer - USB-audioapparaat instellen.

De audio-uitgangsapparaten voor zowel hoofdtelefoon als monitor kunnen worden geselecteerd in **Open-Applications-Utilities-Audio MIDI.app** - klik op “+” linksonder - **Maak Multi Output Device** en selecteer de gewenste uitgangen uit de opties op **Multi Output Device**.

*De meeste problemen met het docking station en de aangesloten randapparatuur kunnen worden opgelost door de aan/uit-schakelaar te gebruiken of door de USB-kabel van het docking station los te koppelen van de USB-poort van de laptop/tablet/Mac en deze na ten minste 10 seconden weer aan te sluiten.*



## **VEILIGHEIDSINSTRUCTIES VOOR HET GEBRUIK VAN HET DOCKINGSTATION**

- Niet blootstellen aan extreme temperaturen en vochtigheid.
- Gebruik het toestel op vlakke onderleggers om uitglijden en vallen op de grond te voorkomen.
- Bewaar het stuurprogramma en de handleiding voor later gebruik.

In samenwerking met de service afdeling:

- Controleer de werking nadat u in het water of op de grond bent gevallen.
- Controleer de werking als het deksel gebarsten is.
- Klachten over het niet werken van het apparaat volgens de handleiding.

### **VEELGESTELDE VRAGEN**

Beschikbaar op onze website [www.i-tec.pro/nl](http://www.i-tec.pro/nl) op het tabblad „FAQ“ bij dit product.



### **EUROPEAN UNION ONLY**

#### **NOTE: MARKING IS IN COMPLIANCE WITH EU WEEE DIRECTIVE**

#### **ENGLISH**

This equipment is marked with the above recycling symbol. It means that at the end of the life of the equipment you must dispose of it separately at an appropriate collection point and not place it in the normal domestic unsorted waste stream. This will benefit the environment for all. (European Union only)

#### **DEUTSCH**

Dieses Produkt trägt das Recycling-Symbol gemäß der EU-Richtlinie. Das bedeutet, dass das Gerät am Ende der Nutzungszeit bei einer kommunalen Sammelstelle zum recyceln abgegeben werden muss, (kostenlos). Eine Entsorgung über den Haus-/Restmüll ist nicht gestattet. Dies ist ein aktiver Beitrag zum Umweltschutz. (Nur innerhalb der EU)

#### **FRANÇAIS**

Ce dispositif est revêtu du marquage avec le symbole de recyclage indiqué ci-dessus. Ça veut dire, qu'une fois découlée la vie utile dudit dispositif, vous vous voyez dans l'obligation d'assurer, que le dispositif se trouve déposé en un respectif centre de collecte, dûment établi à cette fin, et non en d'autres centres de ramassage qui soient destinés à déposer de courants déchets municipaux non triés. De cette manière, on contribue considérablement à une amélioration en matière d'environnement où nous vivons tous. (Seulement pour l'Union Européenne).

#### **ESPAÑOL**

El dispositivo está indicado por el símbolo de reciclaje. Esto significa que al final de la vida útil de la instalación, debe asegurarse de que se almacene por separado en un punto de recolección establecido para este fin y no en los lugares designados para la eliminación de desechos municipales ordinarios sin clasificar. Contribuirá a mejorar el medio ambiente de todos nosotros. (Sólo para la Unión Europea)

**ITALIANO**

Questo dispositivo è contrassegnato con il seguente simbolo di riciclaggio. Si chiede di consegnarlo alla fine del suo ciclo di vita a un Centro di raccolta dei rifiuti differenziati istituita per questo scopo e non in altri centri indicati per depositare rifiuti urbani normali non differenziati. In questo modo si contribuisce al miglioramento della qualità dell'ambiente (valido soltanto per l'Unione Europea).

**ČEŠTINA**

Toto zařízení je označeno výše uvedeným recyklačním symbolem. To znamená, že na konci doby života zařízení musíte zajistit, aby bylo uloženo odděleně na sběrném místě, zřízeném pro tento účel a ne na místech určených pro ukládání běžného netříděného komunálního odpadu. Přispěje to ke zlepšení stavu životního prostředí nás všech. (Pouze pro Evropskou unii)

**SLOVENSKY**

Toto zariadenie je označené vyššie uvedeným recyklačným symbolom. To znamená, že na konci doby života zariadenia musíte zaistiť, aby bolo uložené oddelene na zbernom mieste, zriadenom pre tento účel a nie na miestach určených pre ukladanie bežného netriedeného komunálneho odpadu. Prispieje to k zlepšeniu životného prostredia nás všetkých. (Iba pre Európsku úniu)

**POLSKI**

To urządzenie oznakowane jest specjalnym symbolem odzysku. Pookresie użytkowania trzeba je zwrócić do odpowiedniego punktu zbiórki i nie wolno umieszczać go razem z nieposortowanymi odpadami. Takie działanie przyniesie korzyść dla środowiska. (Tylko w Unii Europejskiej)

**LIETUVIU**

Šis gaminys yra pažymetas specialiu atlieku tvarkymo ženkle. Baigus eksploataciją, gaminys turi būti atiduotas į atitinkamą surinkimo punktą ir negali būti šalinamas kartu su nerūšiuojamomis atliekomis. Tokie Jūsų veiksmai prisideda prie aplinkos apsaugos. (Tiktai Europos Sąjungoje)

**NEDERLANDS**

Dit apparaat is voorzien van het bovenvermelde recyclingsymbool. Dit betekent dat u aan het einde van de levensduur van het apparaat ervoor dient te zorgen dat het afzonderlijk wordt opgeslagen op een verzamelpunt dat hiervoor is ingericht en niet op plaatsen die zijn aangewezen voor de verwijdering van gewoon ongesorteerd gemeentelijk afval. Dit zal bijdragen aan de verbetering van de leefomgeving van ons allemaal. (Alleen voor de Europese Unie)

**EU DECLARATION OF CONFORMITY / EU KONFORMITÄTSEKTLÄRUNG**  
**DECLARATION EU DE CONFORMITÉ / DECLARACIÓN UE DE CONFORMIDAD**  
**DICHIARAZIONE DI CONFORMITÀ UE / EU PROHLÁSENÍ O SHODĚ**  
**EU PREHLÁSENIE O ZHODE / EU DECLARACJA ZGODNOŚCI**  
**ES ATITIKTIES DEKLARACIJA / EU-CONFORMITEITSVERKLARING**

**Manufacturer, Der Hersteller, Le fabricant, Fabricante, Produttore, Výrobce, Výrobca, Producent, Gamintojas, De fabrikant:**

i-tec Technologies s.r.o., Kalvodova 2,  
709 00 Ostrava - Mariánské Hory, Czech Republic

declares that this product / erklärt hiermit, dass das Produkt / déclare que ce produit / declara que este producto / dichiara che il seguente prodotto / tímto prohlašuje, že výrobek / týmto prehlasuje, že výrobok / deklaruje, że produkt / šiuo pareiškia, kad gaminys / verklaart hierbij dat het product

**Product, Bezeichnung, Le prénom, Producto, Prodotto, Název, Názov, Nazwa, Gaminys, Naam:**

*i-tec USB-C KVM Docking station Dual Display + PD 65W/100W*

**Model, Modell, Modèle, Modelo, Modello, Model, Model, Modelis, Model:**  
*C31DUALKVMDOCKPD*

**Determination, Bestimmung, La détermination, Determinación, Determinazione, Určení, Určenie, Opcje, Ustatymas, Doel:**

Product is determined for using in PC as equipment. Das Produkt ist für Ausstattung und als Zubehör von Computern bestimmt. Le produit est déterminé pour une utilisation sur PC comme équipement. El producto se determina para usar en PC como equipo. Destinato per essere usato come attrezzatura informatica o come accessorio per computer. Výrobek je určen pro přístrojové vybavení a jako příslušenství do počítačů. Výrobok je určený pre prístrojové vybavenie a jako príslušenstvo do počítačov. Produkt jest przeznaczony do współpracy z komputerem jako akcesorium. Gaminys yra skirtas įrangai papildyti ir naudojamas kaip priedas kompiuteriams. Het product is bedoeld als uitrusting voor apparaten en als computeraccessoire.

Meets the essential requirements according to / Es entspricht den Anforderungen der Richtlinien / Répond aux exigences essentielles selon / Cumples los requisitos esenciales según / Soddisfa i requisiti essenziali secondo / Splňuje tyto požadavky / Splňa tieto požadavky / Spełnia następujące wymagania / Atitinka esminius reikalavimus pagal / Het voldoet aan de volgende vereisten:

## EC Directive 2014/30/EU and 2011/65/EU

**EMS (For EMC, Für EMC, Pour la CEM, Para EMC, Per la compatibilità elettromagnetica, Pro EMC, Pre EMC, Dla Kompatybilności elektromagnetycznej, Skirtas EMC, Voor EMC):**

EN 55032:2015+A1:2020; EN 55035:2017+A11:2020

EN IEC 61000-3-2:2019+A1:2021; EN 61000-3-3:2013+A1:2019

**For Electrical Safety, Für die elektrische Sicherheit, Pour la sécurité électrique, Para la seguridad eléctrica, Per la sicurezza elettrica, Pro Elektrickou bezpečnost, pre Elektrickú bezpečnosť, dla Bezpieczeństwa, Elektros saugai, Voor elektrische veiligheid:**

EN 62368-1:2014+A11:2017

**RoHS:**

2011/65/EU; EU 2015/863

and it is safety under conditions of standard application / und ist sicher bei standardmäßiger Nutzung / et c'est la sécurité dans des conditions d'application standard / y es seguridad bajo condiciones de aplicación estándar / ed è sicuro in condizioni d'uso normali / a je bezpečný za podmínek obvyklého použití / a je bezpečný za podmienok obvyklého použitia / oraz jest produktem bezpiecznym przy standardowym wykorzystywaniu / ir naudojant įprastomis sąlygomis yra saugus / en is veilig onder de omstandigheden van normaal gebruik.

**Additional information, Ergänzende Angaben, Information additionnelle, Información Adicional, Informazioni integrative, Doplňující informace, Doplňujúce informácie, Dodatkowe informacje, Papildoma informacija, Aanvullende informatie:** Identification Mark, Identifikationskennzeichen, La marque d'identification, Marca de identificación, Segno di identificazione, Identifikační značka, Identifikačná značka, Znak identyfikacyjny, Identifikavimo ženklas, Identificatiemerks:



Ostrava 03. 03. 2022

Ing. Lumír Kraina

*Executive Name and Signature, Geschäftsführer,  
Exécutif et signature, Nombre y firma del gerente,  
Amministratore, Jednatel, Konatel, Nazwisko osoby  
upowaznionej, Vadovas, Zaakvoerder*



#### FCC COMPLIANCE STATEMENT

This equipment has been tested and found to comply within the limits of a Class B digital device pursuant to Part 15 of the FCC Rules. These limits are designed to provide reasonable protection against harmful interference in a residential installation.

[www.i-tec.pro](http://www.i-tec.pro)