

IC Recorder
Startup Guide



ICD-TX650

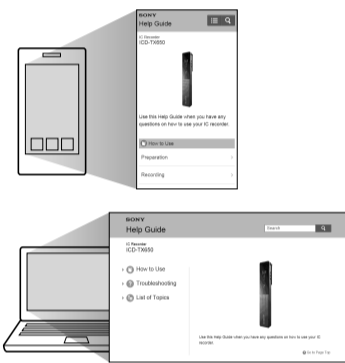
4-564-055-11(1)



Refer to the Help Guide

This is the Startup Guide, which provides you with instructions on the basic operations of the IC recorder. The Help Guide is an online manual. Refer to the Help Guide when you would like to know further details, operations and possible solutions when a problem occurs.

http://rd1.sony.net/help/icd/t65/h_ce/



Precautions

- On power**
Operate the unit only on 3.7 V DC with the built-in rechargeable lithium-ion battery.
- On safety**
Do not operate the unit while driving, cycling or operating any motorized vehicle.
- On handling**
 - Do not leave the unit in a location near heat sources, or in a place subject to direct sunlight, excessive dust or mechanical shock.
 - Should any solid object or liquid fall into the unit, have the unit checked by qualified personnel before operating it any further.
 - When using your IC recorder, remember to follow the precautions below in order to avoid warping the cabinet or causing the IC recorder to malfunction.
 - Do not sit down with the IC recorder in your back pocket.
 - Do not put your IC recorder into a bag with the headphones/earphones cord wrapped around it and subject the bag to strong impact.

If you have any questions or problems concerning your unit, please consult your nearest Sony dealer.

Capacity (User available capacity)*12)**
16 GB (approx. 14.40 GB = 15,461,882,265 Byte)
*1 A small amount of the internal memory is used for file management and therefore not available for user storage.
*2 When the built-in memory is formatted with the IC recorder.

Dimensions (w/h/d) (not incl. projecting parts and controls) (JEITA)*3
Approx. 102.0 mm x 20.0 mm x 7.4 mm

Mass (JEITA)*3
Approx. 29 g
*3 Measured value by the standard of JEITA (Japan Electronics and Information Technology Industries Association)

Check the supplied items

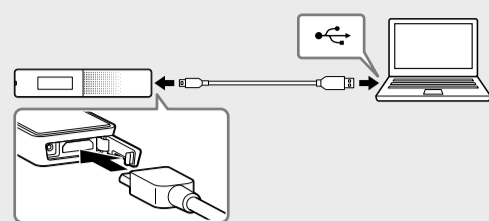
- IC Recorder (1)
- Stereo headphones (1)
- USB cable (1)
- Carrying pouch (1)
- Startup Guide (this sheet)
- Warranty card
- Application Software, Sound Organizer (Installer file stored in the built-in memory so that you can install it to your computer.)
- Help Guide (HTML file stored in the built-in memory so it can easily be copied to your computer.)

Optional accessories
• USB AC adaptor AC-UD20

Note
Depending on the country or region, some of the models or optional accessories are not available.

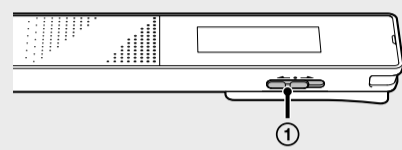
Let's try out your new IC recorder

Charge



- Charge the IC recorder.**
Using the supplied USB cable, connect the USB connector inside the USB connector cover to a USB port of a running computer. Charging starts. When the battery is fully charged, the battery indicator will indicate "FULL."
- Disconnect the IC recorder.**
Make sure that the operation indicator does not light. Then refer to the Help Guide to remove the IC recorder safely.

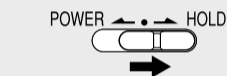
Power on



- Turn the power on.**
Slide and hold the POWER•HOLD switch in the direction of "POWER" until the window display appears.

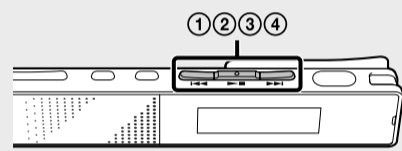
To turn the power off, slide and hold the POWER•HOLD switch in the direction of "POWER" until "Power Off" is displayed.

To prevent unintentional operations (HOLD)



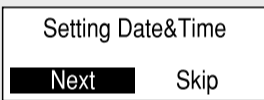
To release the IC recorder from the HOLD status, slide the POWER•HOLD switch towards the center.

Set the initial settings

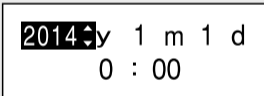


When you turn on the power for the first time, or when the clock has not been set, "Setting Date&Time" appears, and you can set the clock.

- Press I◀◀ or ▶▶ to select "Next," and then press ▶■.**

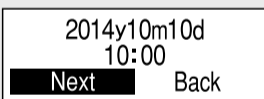


- Press I◀◀ or ▶▶ to change the number of the year, and then press ▶■ to enter the number. Repeat this procedure to set month, day, hour, and minute in sequence.**



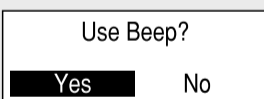
You can move the cursor to the previous item by pressing BACK/HOME.

- Press I◀◀ or ▶▶ to select "Next," and then press ▶■.**

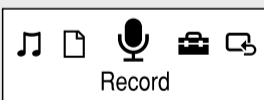


The clock reflects the setting and the setting window for turning the beep sound on or off is displayed.

- Press I◀◀ or ▶▶ to select "Yes" or "No," and then press ▶■.**



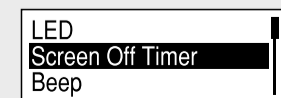
When you finish setting the beep, the HOME menu window is displayed.



- Note**
 - If you do not press any buttons within 1 minute at initial settings, "Quit Initial Set-up?" or "Quit Beep Settings?" appears on the display window.
 - You can set the clock setting and beep sound setting later. For details, refer to the Help Guide of the IC recorder.

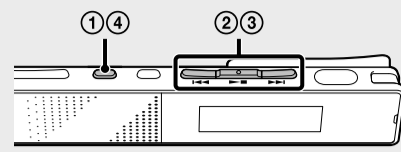
The display turns off automatically

Press BACK/HOME to turn on the display. The screen off timer is set to "Auto Screen Off" by default for saving battery power. If no operation is attempted for approximately 30 seconds in the stop mode and for approximately 10 seconds in the recording and playback modes, the display turns off automatically. You can perform a button operation, however, even while the display is off.

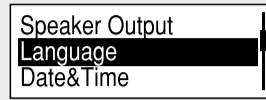


To change the settings, press and hold BACK/HOME and select "Settings" - "Common Settings" - "Screen Off Timer" - "No Auto Screen Off."

Select the menu language



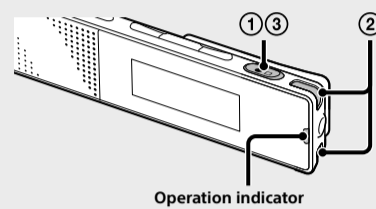
- Press and hold BACK/HOME.**
The HOME menu window appears.
- Press I◀◀ or ▶▶ to select "Settings" - "Common Settings" - "Language," and then press ▶■.**



- Press I◀◀ or ▶▶ to select the language that you want to use in the display window, and then press ▶■.**
You can select the following languages: Deutsch (German), English*, Español (Spanish), Français (French), Italiano (Italian), Русский (Russian)
* Default setting

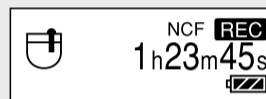
- Press and hold BACK/HOME to return to the HOME menu.**

Record



Before you start using the IC recorder, make sure that you slide the POWER•HOLD switch towards the center to release the HOLD status.

- Press ■□.**
Recording starts and the operation indicator lights in red.

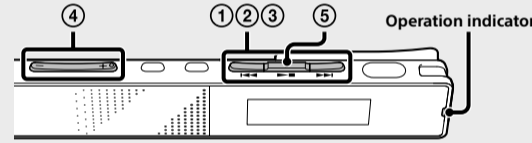


- Place the IC recorder so that the built-in microphones face the direction of the source to be recorded.**

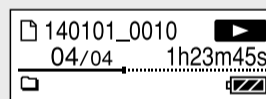
- Press ■□ again to stop recording.**
"Saving..." appears and the display returns to the recording stop mode window.

By pressing ▶■ after you stop recording, you can play back the file just recorded.

Listen



- Press I◀◀ or ▶▶ to select "Recorded Files" from the HOME menu, and then press ▶■.**
- Press I◀◀ or ▶▶ to select the desired folder, and then press ▶■.**
- Press I◀◀ or ▶▶ to select the desired file, and then press ▶■.**
Playback starts and the operation indicator lights in green.

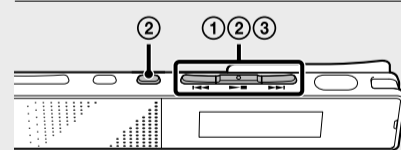


- Adjust the volume by pressing VOL -/+.**

- Press ▶■ to stop playback.**

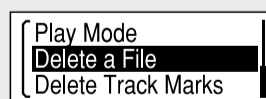
The built-in speaker is for checking the recorded sound, so the volume is limited. If playback sound is not loud enough or is difficult to hear, use headphones.

Delete



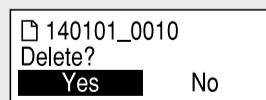
Once a file is deleted, you cannot restore it.

- Select the file you want to delete from the list of recorded files or play back the file you want to delete.**
- Press OPTION, press I◀◀ or ▶▶ to select "Delete a File," and then press ▶■.**
"Delete?" appears and the specified file is played back for confirmation.



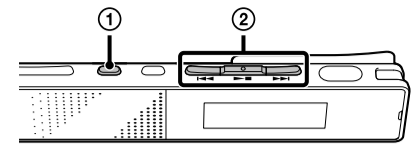
- Press I◀◀ or ▶▶ to select "Yes," and then press ▶■.**

"Please Wait" appears in the display window and the selected file will be deleted.



Using the HOME menu

You can display the HOME menu to use each function by pressing and holding BACK/HOME. The HOME menu allows you to select a function, search your recorded files, or change the settings on the IC recorder.



- Press and hold BACK/HOME.**
The HOME menu window appears.



The HOME menu items are aligned in the following sequence.



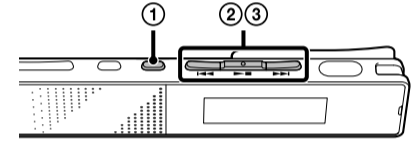
* The function you are currently using is displayed in "XX."

- Press I◀◀ or ▶▶ to select the function you want to use, and then press ▶■.**
You can select the functions listed below:

	Podcast	You can select podcast files imported from a computer, and play them back.
	Music	You can select music files imported from a computer, and play them back.
	Recorded Files	You can select files recorded using the IC recorder, and play them back. The recorded files are stored in a FOLDER.
	Record	You can display the recording window. To start recording, press ■□.
	Settings	You can display the Settings menu and change various settings on the IC recorder.
	Return to XX*	Select this item to return to the window displayed before entering the HOME menu. * The function you are currently using is displayed in "XX."

Using the OPTION menu

You can display the OPTION menu by pressing OPTION. The OPTION menu items vary for each function of the IC recorder, and allow you to change various settings, etc.



- Select the function you want to use from the HOME menu, press ▶■ and then press OPTION.**
The OPTION menu items for the function you have selected are displayed.



- Press I◀◀ or ▶▶ to select the menu item for which you want to make setting, and then press ▶■.**
- Press I◀◀ or ▶▶ to select the setting that you want to set, and then press ▶■.**

About details of the setting items with each function, refer to the Help Guide.

Installing Sound Organizer

Refer to the Help Guide of the IC recorder to install Sound Organizer on your computer.

- Notes**
 - Sound Organizer is compatible with the Windows PC only. It is not compatible with Mac.
 - If you format the built-in memory, all data stored there will be erased. (The Help Guide and the Sound Organizer software will also be erased.)
 - When installing Sound Organizer, log in to an account with administrator privileges.

WARNING

Do not expose the batteries (battery pack or batteries installed) to excessive heat such as sunshine, fire or the like for a long time.

Note for the customers: the following information is only applicable to equipment sold in the countries applying EU directives

Manufacturer: Sony Corporation, 1-7-1 Konan Minato-ku Tokyo, 108-0075 Japan
For EU product compliance: Sony Deutschland GmbH, Hedelfinger Strasse 61, 70327 Stuttgart, Germany

To prevent possible hearing damage, do not listen at high volume levels for long periods.



Vamos a probar la nueva grabadora IC

IC Recorder

Guía de inicio

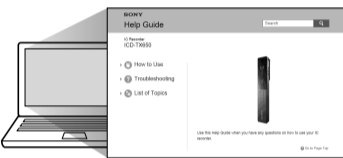
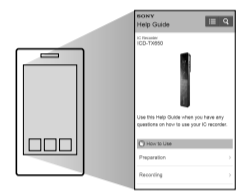


ICD-TX650

Consulte la Guía de ayuda

Esta es la Guía de inicio en la cual se ofrecen instrucciones sobre las operaciones básicas de la grabadora IC. La Guía de ayuda es un manual en línea. Consulte la Guía de ayuda cuando se desea conocer más detalles, operaciones y posibles soluciones cuando se produzca un problema.

http://rd1.sony.net/help/icd/t65/h_ce/



Precauciones

Alimentación
Utilice la unidad solo con CC de 3,7 V con la batería de iones de litio recargable incorporada.

Seguridad
No utilice la unidad mientras conduce, va en bicicleta o utiliza cualquier vehículo motorizado.

- Manejo**
- No deje la unidad cerca de fuentes de calor, ni en lugares expuestos a la luz solar directa, polvo excesivo o golpes mecánicos.
 - Si se introduce algún objeto sólido o penetra algún líquido en la unidad, haga revisar la unidad por personal cualificado antes de seguir utilizándola.
 - Cuando utilice la grabadora IC, tenga presente las siguientes precauciones para no deformar la carcasa o provocar una avería.
 - Evite sentarse si la grabadora IC se encuentra en el bolsillo trasero de los pantalones.
 - No introduzca la grabadora IC en una bolsa con el cable de los auriculares enrollado alrededor del dispositivo ni someta la bolsa a fuertes impactos.

Si tiene problemas o preguntas acerca de esta unidad, consulte al distribuidor Sony más cercano.

Capacidad (Capacidad disponible del usuario*)**
16 GB (aprox. 14,40 GB = 15 461 882 265 bytes)

*1 Una pequeña cantidad de la memoria interna se utiliza para la gestión de los archivos y, por lo tanto, no está disponible para el almacenamiento.
*2 Cuando la memoria interna se formatea con la grabadora IC.

Dimensiones (ancho/alto/largo) (sin incluir proyecciones ni controles) (JEITA)**
Aprox. 102,0 mm × 20,0 mm × 7,4 mm

Peso (JEITA)**
Aprox. 29 g
** Valores de medición obtenidos según el estándar JEITA (Japan Electronics and Information Technology Industries Association)

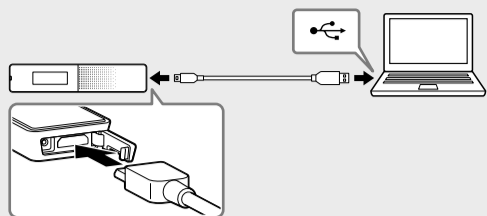
Compruebe los componentes suministrados

- Grabadora IC (1)
- Auriculares estéreo (1)
- Cable USB (1)
- Funda de transporte (1)
- Guía de inicio (esta hoja)
- Tarjeta de garantía
- Software de la aplicación, Sound Organizer (Archivo del instalador almacenado en la memoria interna para poder instalarlo en el ordenador.)
- Guía de ayuda (archivo HTML almacenado en la memoria interna para copiarlo fácilmente al ordenador.)

Accesorios opcionales
• Adaptador de CA USB AC-UD20

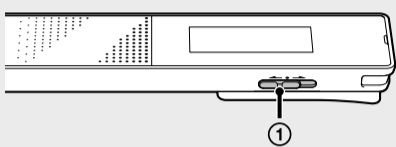
Nota
• Dependiendo del país o la región, algunos de los modelos o accesorios opcionales podrían no estar disponibles.

Cargar



- Cargue la grabadora IC.**
Utilizando el cable USB suministrado, conecte el conector USB situado en el interior de la cubierta y el puerto USB de un ordenador que esté encendido. La carga comienza. Cuando la batería esté completamente cargada, el indicador de la batería mostrará "Full".
- Desconecte la grabadora IC.**
Asegúrese de que el indicador de funcionamiento no se ilumine. A continuación, consulte la Guía de ayuda para quitar la grabadora IC de forma segura.

Encender



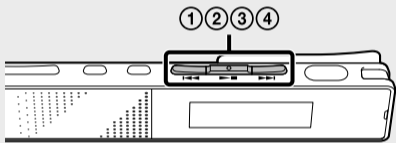
- Encienda la grabadora.**
Deslice y no suelte el interruptor POWER•HOLD en el sentido de "POWER" hasta que se muestre el visor.
POWER → HOLD

Para apagar la grabadora, deslice y no suelte el interruptor POWER•HOLD en el sentido de "POWER" hasta que aparezca "Power Off".

Para evitar el funcionamiento no intencionado (HOLD)
POWER → HOLD

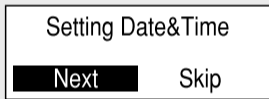
Para desactivar el estado HOLD de la grabadora IC, deslice el interruptor POWER•HOLD hacia el centro.

Ajustar las opciones iniciales

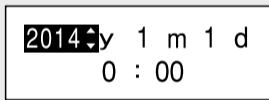


Cuando se enciende por primera vez, o cuando el reloj no está ajustado, aparece la pantalla "Setting Date&Time", donde puede ajustar el reloj.

- Pulse **◀▶** para seleccionar "Next" y, a continuación, pulse **▶■**.

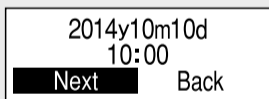


- Pulse **◀▶** para cambiar la cifra correspondiente al año y, a continuación, pulse **▶■** para introducir el número. Repita este proceso para ajustar el mes, el día, la hora y los minutos en este orden.



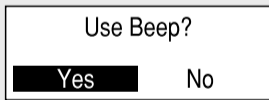
Para mover el cursor a la opción anterior, pulse BACK/HOME.

- Pulse **◀▶** para seleccionar "Next" y, a continuación, pulse **▶■**.



El reloj reflejará el ajuste realizado y se visualizará la ventana de ajustes para activar o desactivar el pitido.

- Pulse **◀▶** para seleccionar "Yes" o "No" y, a continuación, pulse **▶■**.



Cuando haya finalizado el ajuste del pitido, se visualizará la ventana de menús HOME.



- Notas**
- Si no pulsa ningún botón antes de que transcurra 1 minuto en el ajuste de las opciones iniciales, en el visor aparecerá "Quit Initial Set-up?" o "Quit Beep Settings?".
 - Puede ajustar el reloj y el pitido en cualquier otro momento. Para obtener más detalles, consulte la Guía de ayuda de la grabadora IC.

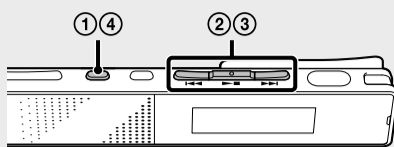
El visor se apaga automáticamente

Pulse BACK/HOME para encender la pantalla. El temporizador de apagado de la pantalla está ajustado en "Auto Screen Off" de forma predeterminada para ahorrar energía de la batería. Si no se realiza ninguna operación durante aproximadamente 30 segundos en el modo de parada y aproximadamente 10 segundos en los modos de grabación y reproducción, el visor se apaga automáticamente. Sin embargo, puede realizar una operación con los botones aunque la pantalla esté apagada.

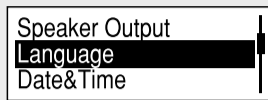


Para cambiar los ajustes, mantenga pulsado BACK/HOME y seleccione "Settings" - "Common Settings" - "Screen Off Timer" - "No Auto Screen Off".

Seleccionar el idioma del menú



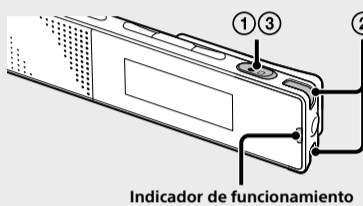
- Mantenga pulsado BACK/HOME.
- Pulse **◀▶** para seleccionar "Settings" - "Common Settings" - "Language" y, a continuación, pulse **▶■**.



- Pulse **◀▶** para seleccionar el idioma que desea utilizar en el visor y, a continuación, pulse **▶■**.
Puede seleccionar los siguientes idiomas: Deutsch (alemán), English* (inglés), Español, Français (francés), Italiano, Русский (ruso)
* Ajuste predeterminado

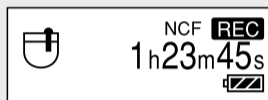
- Mantenga pulsado BACK/HOME para regresar al menú HOME.

Grabar



Antes de empezar a utilizar la grabadora IC, asegúrese de deslizar el interruptor POWER•HOLD hacia el centro para desactivar el estado HOLD.

- Pulse **◻**.
La grabación comienza y el indicador de funcionamiento se ilumina en rojo.

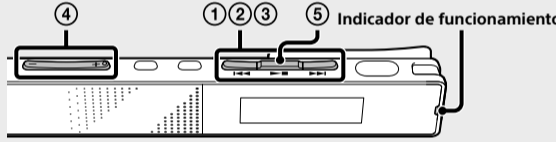


- Coloque la grabadora IC de forma que los micrófonos incorporados estén orientados hacia la dirección de la fuente que se va a grabar.

- Pulse **◻** otra vez para detener la grabación. Aparece "Saving..." y la pantalla del visor regresa al modo de parada de grabación.

Al pulsar **▶■** después de detener la grabación, puede reproducir el archivo que acaba de grabar.

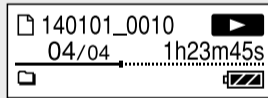
Escuchar



- Pulse **◀▶** para seleccionar "Recorded Files" en el menú HOME y, a continuación, pulse **▶■**.

- Pulse **◀▶** para seleccionar la carpeta que desee y, a continuación, pulse **▶■**.

- Pulse **◀▶** para seleccionar el archivo que desee y, a continuación, pulse **▶■**. La reproducción comienza y el indicador de funcionamiento se ilumina en verde.

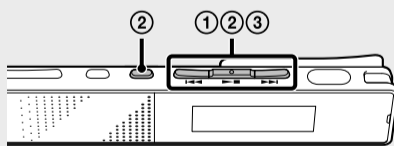


- Para ajustar el volumen, pulse VOL +/-.

- Pulse **▶■** para detener la reproducción.

El altavoz incorporado es para comprobar el sonido grabado, por lo que el volumen está limitado. Si el sonido de reproducción no es lo suficientemente fuerte o tiene dificultades para oír, utilice unos auriculares.

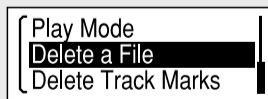
Borrar



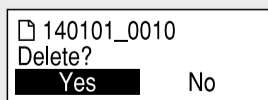
Nota
Una vez borrado un archivo, no es posible recuperarlo.

- Seleccione el archivo que desee borrar de la lista de archivos grabados o reproduzca el archivo que desee borrar.

- Pulse OPTION, pulse **◀▶** para seleccionar "Delete a File" y, a continuación, pulse **▶■**. Aparecerá "Delete?" y el archivo especificado se reproduce a modo de confirmación.

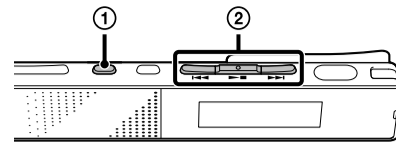


- Pulse **◀▶** para seleccionar "Yes" y, a continuación, pulse **▶■**. "Please Wait" aparecerá en el visor y el archivo seleccionado se borrará.



Utilización del menú HOME

El menú HOME, desde el que se pueden usar todas las funciones, se muestra al mantener pulsado BACK/HOME. El menú HOME permite seleccionar una función, buscar los archivos grabados o cambiar los ajustes de la grabadora IC.



- Mantenga pulsado BACK/HOME. Aparece la ventana de menús HOME.



Las opciones del menú HOME aparecen en la siguiente secuencia.



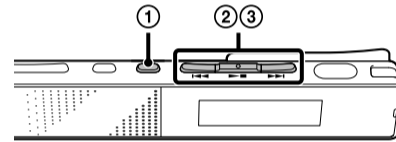
* La función que está usando en estos momentos se muestra en lugar de "XX".

- Pulse **◀▶** para seleccionar la función que desee usar y, a continuación, pulse **▶■**. Puede seleccionar las funciones que se enumeran a continuación:

Podcast	Permite seleccionar archivos podcast importados desde un ordenador y reproducirlos.
Music	Permite seleccionar archivos de música importados desde un ordenador y reproducirlos.
Recorded Files	Permite seleccionar los archivos grabados con la grabadora IC y reproducirlos. Los archivos grabados se almacenan en una FOLDER.
Record	Permite visualizar la ventana de grabación. Para iniciar la grabación, pulse ◻ .
Settings	Permite visualizar el menú Settings y cambiar varias opciones de la grabadora IC.
Return to XX*	Seleccione esta opción para regresar a la ventana visualizada antes de entrar en el menú HOME. * La función que está usando en estos momentos se muestra en lugar de "XX".

Utilización del menú OPTION

El menú OPTION se visualiza al pulsar OPTION. Las opciones del menú OPTION varían para cada función de la grabadora IC y permiten cambiar varios ajustes, etc.



- Seleccione la función que desee usar del menú HOME, pulse **▶■** y, a continuación, pulse OPTION. Se visualizan las opciones del menú OPTION correspondientes a la función que ha seleccionado.



- Pulse **◀▶** para seleccionar la opción de menú para la que desee realizar el ajuste y, a continuación, pulse **▶■**.

- Pulse **◀▶** para seleccionar la opción que desee ajustar y, a continuación, pulse **▶■**.

Para obtener información sobre las opciones de ajuste de cada una de las funciones, consulte la Guía de ayuda.

Instalación de Sound Organizer

Consulte la Guía de ayuda de la grabadora IC para instalar Sound Organizer en el ordenador.

- Notas**
- Sound Organizer solo es compatible con los PC de Windows. No es compatible con Mac.
 - Si formatea la memoria interna, todos los datos almacenados se borrarán. (También se borrarán la Guía de ayuda y el software Sound Organizer.)

Al instalar Sound Organizer, inicie una sesión con una cuenta con privilegios de administrador.

ADVERTENCIA

No exponga las pilas (el cartucho de pilas o las pilas instaladas) a un calor excesivo tal como la luz del sol, fuego o algo similar durante un periodo largo de tiempo.

Aviso para los clientes: la siguiente información sólo es pertinente para los equipos vendidos en países que aplican las directivas de la UE.

Fabricante: Sony Corporation, 1-7-1 Konan Minato-ku Tokyo, 108-0075 Japón
Para la conformidad del producto en la UE: Sony Deutschland GmbH, Hedelfinger Strasse 61, 70327 Stuttgart, Alemania

Para evitar posibles daños auditivos, no escuche la unidad a volúmenes altos durante periodos prolongados.

